

Referat

Bestyrelsesmøde

01.12.20

Kl. 12.30 – 15.30

Sted

Ambiente

Ørstedsvvej 16, 8660 Skanderborg

// Zoom

Deltagere

Morten Albæk (MA)

Merete Due Paarup (MDP)

Jonas Smedegaard Buus (JSB)

Rune Kirt (RK)

Karsten Uno Petersen (KUP)

Hans Christian Asmussen (HCA)

Lene Tanggaard (LT)

Lone Dalsgaard (LDA)

Anne-Mette Hummel Holm (AMH)

Eva Kappel (EKA)

Lene Nyhus Friis (LNF)

Charlotte Melin (CHAM)

Karina Sørensen (KS)

Lars Hoff-Lund (LHL)

Søren Overgaard Pedersen (SOP)

Julie Maria Pedersen (JMP)

Christina Blicher (CB)

Referent

Line Willemoes Jørgensen (LWJ)

1. Præsentation af Ambiente v. Michael Skjødt ejer og kreativ dir.

Michael Skjødt præsenterede Ambiente og Ambientes forslag til proces – og tidsplan for transformation af Designskolen Kolding.

Ambiente opdeler transformationen i 3 faser hhv. designfase (1), udbudsfase (2) og byggefase (3) og stiller sig indledningsvist til rådighed som samarbejdspartner i fase 1 og 2. Se bilag 1a_Ambiente_Fremtidens Designskole.

MA takkede på bestyrelsens vegne for et spændende indblik i Ambientes proces og tilgang til eget byggeri og for oplæg til samarbejde omkring skolens ombygning. Oplægget vil blive behandlet på mødet og det tilstræbes at kunne give Ambiente en tilbagemelding så hurtigt som muligt.

2. Godkendelse af dagsorden v. Morten Albæk

Dagsorden blev godkendt med note på, at punkt 7 "mulige scenarier for transformation af skolens bygning, herunder drøftelse af skolens navn", blev behandlet i forlængelse af Ambientes præsentation af proces og tidsplan for transformation af skolen.

3. Godkendelse af seneste referat v. Morten Albæk

bilag 3.0_referat bestyrelsesmøde Designskolen Kolding 061020
Referat blev godkendt.

4. Økonomi, herunder status på projekter v. Anne-Mette Hummel Holm

bilag 4.0_251120 Månedsopgørelse 2020 (til godkendelse)
AMH uddelte opdateret version af bilag 4.0 (bilag 4.0a_månedssrapport 2020_bestyrelsesmøde 011220). Ændring ift. udsendte bilag er foretaget under kommentarboks, hvor der under 'anskaffelser reståret 2020' er tilføjet oversigt over ønsker til fremrykning af anskaffelser og aktiviteter planlagt for 2021. Skolen indstillede til bestyrelsens godkendelse, at der foretages anskaffelser som foreslået og at udgifter hertil dækkes af overskydende midler affødt af underforbrug i indeværende år. Samtidig ønskes underskud på årsbudget på 485 t.kr. fastholdt.

Bestyrelsen godkendte skolens indstilling.

bilag 4.1_ Funding pipeline til bestyrelsen nov. 2020 (til orientering)

Bestyrelsen havde ingen spørgsmål eller kommentarer til funding pipeline, bilag 4.1.



Det blev vedtaget, at funding pipeline medsendes mødemateriale til information. Hvis der er ændringer heri, som bestyrelsen skal være opmærksom på orienteres herom i et medsendt preread.

bilag 4.2_Designskolen Kolding budget 2021_revideret (til godkendelse)

AMH orienterede kort om baggrund for revideret budget 2021. Skolen er blevet bevilliget ekstra 2 mio. kr. i 2021 fra forskningsreserven til forskning inden for bæredygtigt design. Budget 21 er derfor blevet rettet til i forhold til det budgetudkast, der blev præsenteret på bestyrelsesmøde 6. okt. De ekstra 2 mio. kr. allokteres først og fremmest til dækning af ekstra lønomkostninger. Derudover sikrer de ekstra midler et mindre fald i det budgetterede underskud, fra 455 t.kr. til 98 t.kr.

Bestyrelsen godkendte reviderede budget 2021.

5. Beskæftigelse, herunder benchmark med sammenlignelige uddannelser v. Lone Dalsgaard (25 min.) (orientering inkl. drøftelse)

LDA præsenterede nyeste statistikker for ledigheden blandt skolens dimittender sammenholdt med dimittender fra AAA og KADK samt designuddannelser på universiteterne. Præsentationen indeholdt ligeledes gennemgang af beregning af antal ledige årsværk for udvalgte ledighedsprocenter. Beregningen viser, at trods høj ledighedsprocent, så er det forholdsvist få årsværk, der ligger bag.

Præsentation medsendes referat som bilag 5a_Beskæftigelse og benchmark oplæg bestyrelse 011220.

MA understregede, at bestyrelsen, lig skolen, ser på ledighedstillene med stor alvor. Samtidig finder bestyrelsen det positivt, at det reelle antal ledige i årsværk umiddelbart virker overskueligt. Med de rette indsatser vurderes det derfor muligt at skabe en positiv udvikling i ledighedstillene.

Følgende tiltag for at fremme beskæftigelsen blev forslået og drøftet:

- designere kan ansættes i mange flere brancher end tilfældet er i dag. Værdien af design skal derfor kommunikeres endnu mere og mere bredt.
- dimittender skal gerne besidde nogle basale kompetencer inden for bl.a. power point, Excel og lign. for ikke at risikere at blive fravalgt i brancher med kun lidt kendskab til design.
- samarbejde med DKoD om at få skabt opmærksomhed på/anerkendelse af designere, der kombinerer mange forskellige jobs og således bl.a. fungerer som branche-brobyggere .
- bedre brug af eksisterende netværksorganisationer som bl.a. Danske Designere.
- bedre brug af skolens netværk, herunder repræsentantskabet,



partnerskabsvirksomheder og andre tætte samarbejdspartnere.

- oversigt til studerende over hvor designere finder arbejde, for herigennem at understøtte, at dimittender søger bredt. Hertil tilføjede HCA, at udarbejdelse af en sådan liste på nationalt plan vil blive udarbejdet af FAOD i 2021.

- udvidet fokus på potentialet i internships/praktikperioder. Ideelt med varighed på 6 måneder. Evt. udarbejdelse af en strategi for, hvordan praktikperioder kan udløse jobmulighed.

LDA takkede for de mange gode input, som vil blive inddraget i skolens fortsatte arbejde for en bedre beskæftigelse.

6. Strategiproces og tidsplan v. Lene Tanggaard og Morten Albæk (orientering)

LT præsenterede de enkelte trin i skolens arbejde for færdiggørelse af ny strategi samt tidsplan i overskrifter for arbejdet med styrelsen om fastsættelse af ny rammekontrakt for 2022 - 25 Se bilag 6a_ DSKD strategiproces og tidsplan 20-21.

LT fremhævede under gennemgang, at det fælles arbejde, igangsat på medarbejderseminar i august, for en stærkt Vi-Skole fungerer godt. Det har givet og giver løbende anledning til værdifulde drøftelser, som er med til at få masseret strategien godt ind i et fælles arbejde.

LT gjorde derudover opmærksom på, at rektoratet også ønsker at få inddraget de studerende i processen via møder mellem DSR og rektorat.

I forhold til tidsplan er målet, at ny strategi samt tilhørende handlingsplan er på plads inden 1. forhandlingsmøde om rammekontrakt med styrelsen i foråret 21.

Gennemgang blev efterfulgt af en drøftelse af skolens ambition, som præsenteret i 'darts-kiven', bilag 6a side 4, og også vist på møde den 6. okt.

Bestyrelsen opfordrede til, at skolen skruer op for ambitionerne i ny strategi. Et højere ambitionsniveau kan, hvis skarpt og præcist formuleret og formidlet, være med til at styrke brandet og fremhæve det unikke/det de studerende kun kan få på Designskolen Kolding. Opfordringen fra bestyrelsen er, at ambitionen gerne skal have kant og frækhed og sætte noget på spil.

LT tilføjede hertil, at det gælder om at turde og have mod til at gøre noget ikke alle nødvendigvis vil være enige i.

I forlængelse heraf blev vigtigheden af at få fastlagt, hvordan skolen bedst markedsfører sig vendt. Ikke mindst i forhold til de designuddannelser skolen gerne vil benchmarkes med.



Fra bestyrelsens side er vurderingen, at skolens brand har kapacitet og indhold til at stå meget stærkere, end det gør. Der er derfor brug for at få identificeret de rette kommunikationskanaler og markedsføringsgreb, således skolen kan opnå større effekt af sin kommunikation.

LT takkede for bestyrelsens input, som vil blive inddraget i arbejdet med strategien og ambitionerne for skolen.

7. Mulige scenarier for transformation af skolens bygning, herunder drøftelse af skolens navn. v. Lene Tanggaard (orientering inkl. drøftelse)

Punkt blev behandlet i forlængelse af punkt 1.

LT tilkendegav, at skolens vurdering er, at Ambiente vil være en værdifuld samarbejdspartner i det forberedende arbejde, jf. Ambientes præsentation af fase I og II. Ud over at kunne bistå med forslag og løsninger hvor økonomi, funktionalitet og æstetik holdes for øje, vurderer skolen, at Ambiente også kan være med til at sikre overholdelse af en tidsplan, der sigter efter, at en ny skole står klar til semesterstart september 2022.

Endelig er der tiltro til, at de bidragende fonde vil kunne godkende samarbejdet med Ambiente.

MA: bestyrelsen deler skolens ambition om, at en ny skole skal stå klar i september 2022. For at bestyrelsen kan bistå og understøtte arbejdet herfor, er der brug for, at skolen udarbejder et notat, hvori indgår:

- en interessentanalyse
- økonomisk overblik – hvilken økonomisk ramme godkender bestyrelsen
- organisering af projektet herunder governance
- beslutningsproces opdelt i de enkelte faser
- scenarier for 100 %-, 80 %- (og evt. mindre) gennemførelse af projekt.

Bestyrelsen stiller sig gerne til rådighed for et ekstraordinært møde i starten af det nye år, til gennemgang af ovenstående, hvis skolen vurderer det nødvendigt.

SOP og JMP tilføjede, at de studerende meget gerne inddrages i arbejdet. Samtidig gav SOP udtryk for en bekymring for om ombygningen vil påvirke uddannelsen og studielivet negativt, taget omfang og varighed af ombygningen i betragtning.

MA og LT understregede, at der vil blive gjort alt for, at der under ombygningen ikke bliver gået på kompromis med uddannelsen og det sociale studiemiljø, og



forsikrede om, at de studerende vil blive inddraget løbende gennem hele forløbet.

MDP anbefalede, at Kolding Kommunes stadsadvokat inddrages i det omfang, det er muligt.

En ændring af skolens navn blev drøftet, og der var enighed om, at med transformation af skolen, revitalisering af skolens kultur og omdømme og styrkelse af skolens brand er der ræson i at tænke i nyt navn.

Der blev ligeledes tilkendegivet enighed om, at processen for navnskift skal ske i åben dialog med medarbejdere og studerende.

Dialogen vil blive påbegyndt på personalemøde den 16. december.

8. Siden sidst v. Lene Tanggaard (orientering)

bilag 8.0_DSKD status_4. kvartal 2020

LT supplerede udsendte kvartalsstatus med følgende:

- skolen har i samarbejde med bl.a. Bestseller og DTU indsendt ansøgning til Innovationsfonden, og 16 nov. pitched parterne projektet for fonden. Der afventes endeligt svar på ansøgning.
- kommende konference inden for play "BIN Norden konferencen", afvikles start marts, og planlægges som en hybrid konference.
- Augustinus Fonden er vendt tilbage med spørgsmål til skolens ansøgning om midler til ombygningen. Svar på spørgsmål er sendt til fonden, og der håbes på svar på ansøgning inden årsskiftet.

MA orienterede om, at LT er blevet inviteret med i "Vision 2050", et projekt drevet af Carlsbergfondet. En præsentation af projekt og deltagergruppe kan indgå på næste bestyrelsesmøde.

Evt.

Der blev ikke bragt yderligere op under evt.

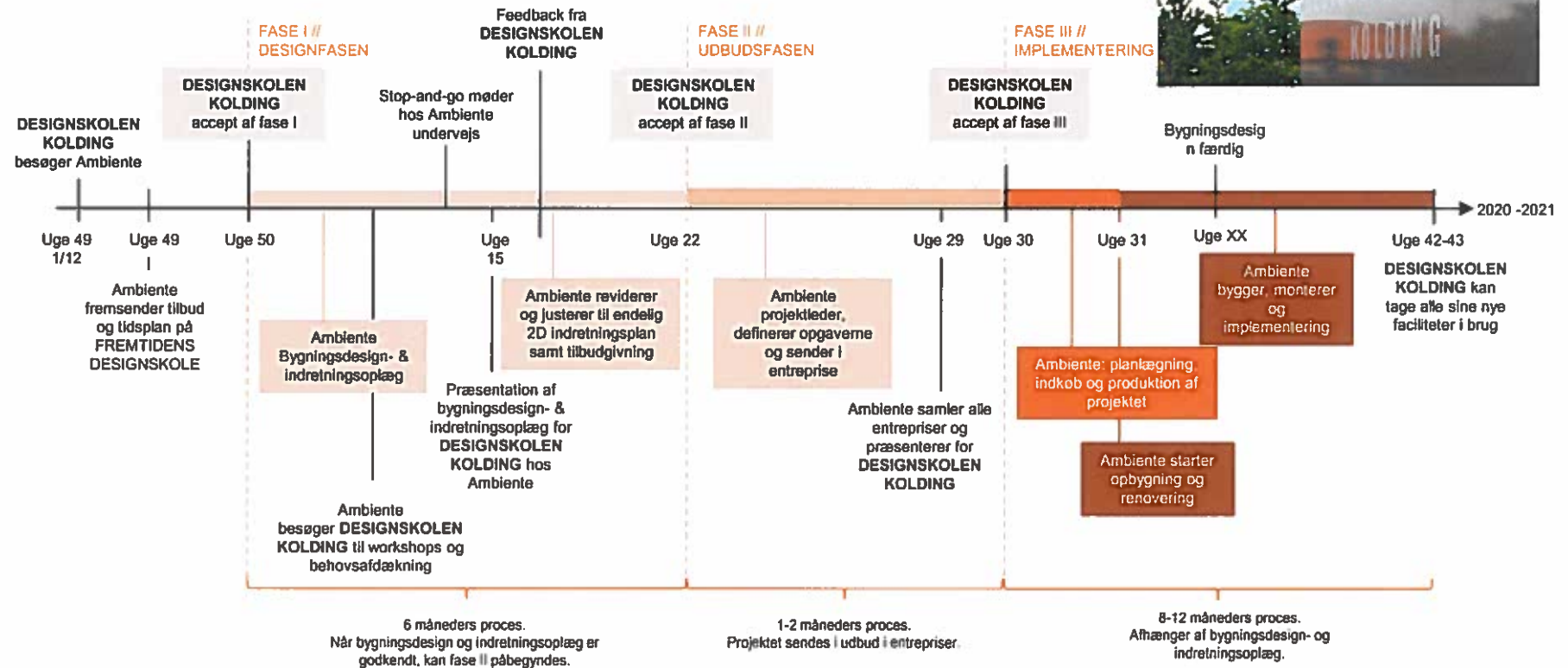
MA takkede for et godt møde og opfordrede til, at der i mødemateriale fremover medsendes prereads på beslutningspunkter vedr. drift, således tid brugt på driftsanliggender kan minimeres på møderne.

Bilag 1.a



01 12.2020 // FREMTIDENS DESIGNSKOLE

FORVENTET TIL TIDSPLAN // FREMTIDENS DESIGNSKOLE



FASE I: BYGNINGSDESIGN- & INDRETNINGSOPLÆG

Fase I er målrettet selve bygningen og dennes indretning. Det omfatter rådgivning omkring:

- Arkitektur
- Ingeniørbetragtninger
- Bygningsdesign
- Funktionsanalyse

Formålet er at få skabt det bygningsdesign og den indretning, som understøtter måden I ønsker fremtidens designskole. Ambientes team mødes med DESIGNSKOLEN KOLDING et antal gange til:

1. Behovsafklaring
2. Funktionsanalyse
3. Flow
4. Indretningsudtryk

Der vil være behov for dialog omkring, hvad DESIGNSKOLEN KOLDING ønsker og har af krav til FREMTIDENS DESIGNSKOLE. Inspiration til denne dialog:

- Hvordan skal FREMTIDENS DESIGNSKOLE tiltrække nye studerende, undervisere og andre interessenter?
- Hvordan indretning kan understøtte måden at arbejde og undervise på? Herunder arbejds- og samarbejdsprocesser.
- Bruger I den nuværende skoles areal godt nok – eller udnyttes arealet kun 60 % ?
- Hvilke faciliteter har DESIGNSKOLEN KOLDING i dag og hvor vil I gerne hen? (visuelt udtryk, ændringer i teknologi, ændringer i måden at have undervisning på, fleksibilitet i måden at indrette sig på, arbejdsmiljø etc.)
- Eventuel genbrug og/eller renovering af eksisterende møbler/inventar.

FASE I: BYGNINGSDESIGN- & INDRETNINGSOPLÆG

Bygningsdesign- & Indretningsoplæg

Outcome af processen er, at Ambiente udarbejder Bygningsdesign- & Indretningsoplæg for fremtidens designskole med udgangspunkt i nuværende bygning og eventuelt ligger op til en konkurrence på tilbygning såfremt der er behov for yderligere areal :

- Bygningsdesign, bygningsændringer og ombygning, designgreb
- Flow og space planning
- Wauw-effekter – det skal være tydeligt at det er en designskole
- Fuldt indretningsoplæg med møbler, lamper og interiør
- Moodboards (materialer, farver, stil, stemning, funktion, flow), 2D space planning, relevante vægopstalter samt 3D tegninger af udvalgte spots i indretningen
- Kalkulerer med 2 korrekturgange af 2D space planning inden endelig underskrift på fase II (tilhørende tilbud)
- Elementoversigt med bygningsændringer, inventar og møbler (herunder eventuelt genbrug af eksisterende inventar) – forberedelse til Fase II

Pris for bygningsdesign- og indretningsoplæg: 700.000 dkk

FORUDSÆTNING

- Ovenstående forudsætter Ambiente får dwg-tegnefiler på DESIGNSKOLEN KOLDING til rådighed.
- Det forudsættes, at DESIGNSKOLEN KOLDING angiver en budgetramme til projektet.

FASE II: ENTREPRISER OG UDBUD

Ambiente varetager og projektleder hele udbudsfasen. Ambiente definerer alle opgaver i projektet. Opgaverne sendes i udbud, således der indhentes priser på alle entrepriser i projektet.

Alle indkomne bud, der afleveres inden for fristen gennemgås og sorteres. Herefter udvælges de mest fordelagtige tilbud og projektet sammensættes til en helhed, som præsenteres for DESIGNSKOLEN KOLDING i et samlet pristilbud.

Det er væsentligt at vi i fællesskab gennemgår kriterierne for udvælgelse af partnere.

Hvis det viser sig behov for en tilbygning, tages denne med i udbudsfasen, men implementeres som fase IV

En evt. tilbygning udskrives formodentlig som en konkurrence

Pris for udførelse af udbudsfasen: 250.000 dkk

FASE III: IMPLEMENTERING

Implementering jf. godkendt bygningsdesign- og indretningsoplæg samt udbudsproces:

- Planlægning, indkøb og produktion
- Bygningsændringer, ombygning og renovering, facader, vægge m.v.
- Indbygning af alle elementer og specialinventar, bygning af wauw effekter etc.
- Levering, opstilling og montering af alle møbler, inventar
- Eventuelt genbrug og renovering af eksisterende møbler/inventar
- Evt. opstart på ny tilbygning

BUDGET

Forventet budget for implementering af hele projektet: _____ dkk

INDRETNINGSDATO

Der er oplyst, at FREMTIDENS DESIGNSKOLE kan tage sine nye faciliteter i brug 2021.

Klar til næste step?

ambiente 
creative spaces. carefully built



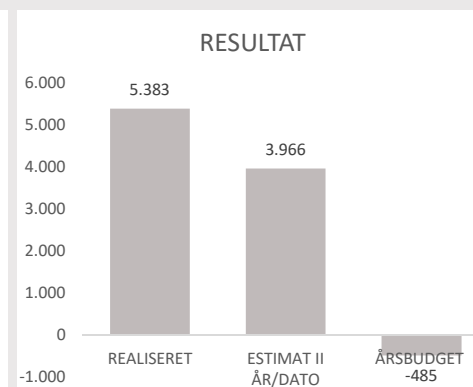




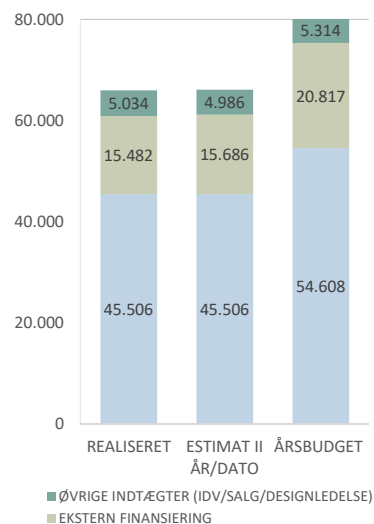
DESIGNSKOLEN KOLDING ÅR 2020

BUDGETOPFØLGNING 31. oktober

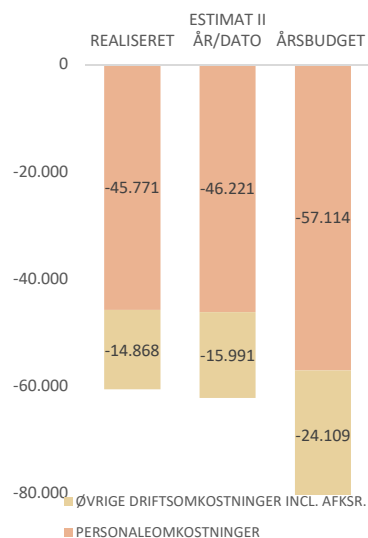
T.KR.	ÅR/DATO			ESTIMAT II	REST	
	REALISERET	ESTIMAT II	AFVIGELSE	ÅRSBUDGET	ESTIMAT II	REAL. 2019
FL BEVILLING	45.506	45.506	0	54.608	9.101	49.403
EKSTERN FINANSIERING	15.482	15.686	-204	20.817	5.335	22.113
ØVRIGE INDTÆGTER (IDV/SALG/DESIGNLEDELSE)	5.034	4.986	48	5.314	280	3.643
INDTÆGTER TOTAL	66.022	66.178	-156	80.739	14.716	75.159
PERSONALEOMKOSTNINGER	-45.771	-46.221	450	-57.114	-11.343	-53.875
ØVRIGE DRIFTSOMKOSTNINGER INCL. AFKSR.	-14.868	-15.991	1.123	-24.109	-9.241	-21.160
OMKOSTNINGER TOTAL	-60.639	-62.213	1.574	-81.223	-20.584	-75.035
RESULTAT	5.383	3.966	1.417	-485	-5.868	124



INDTÆGTER



OMKOSTNINGER



KOMMENTARER:

ØVRIGE DRIFTSOMKOSTNINGER:	FORSKEL ÅR/DATO	ANSKAFSELSE RESTÅRET 2020	
REJSER OG MØDER	352 T.KR.	KÆLDER OG MATERIALEDEPOSTER	463 T.KR.
MATERIALER, BØGER MV.	63 T.KR.	KOPIMASKINER	155 T.KR.
EKSTERN YDELSE	337 T.KR.	MAC BOOK TIL LAGER	100 T.KR.
SMÅANSKAFSELSE	-90 T.KR.	PROJEKTORER	380 T.KR.
REPARATIONER	152 T.KR.	KØKKEN - KØB AF GLAS MV	25 T.KR.
ØVR. FASTE OMKOSTNINGER - D2I	309 T.KR.	INVENTAR	830 T.KR.
	1.123 T.KR.	INTERN KOMMUNIKATION MELLE	
		STUDERENDE OG SKOLEN	120 T.KR.
			2.073 T.KR.
FORSKEL PERSONALEOMKOSTNINGER:			
EKSTERNE UNDERVISERE	251 T.KR.		
REFUSIONER PGA. SYGDOM	360 T.KR.		
MERUDGIFT LØN	-161 T.KR.		
	450 T.KR.		

EKSTERN FINANSIERING:

BRUG AF KONTRAKTER

I følgende projekter har vi "låst" størstedelen af timeforbruget i standardkontrakter, hvorfor forbruget vil være jævnt og derfor forventer at komme i mål med timerne

PLAY USER LAB

DESIGN INNOVATION

RESTART BSR

KNAS

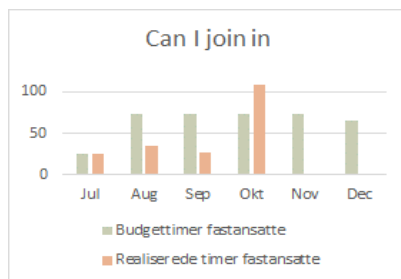
I følgende proejtker har vi gjort delvis brug af kontrakter - men GERNE koblet med ekstra timer

(evt. grønne pilotprojekter)

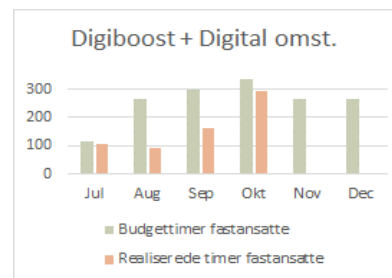
BÆREDYGTIG FREMGANG

UNDERFORBRUG

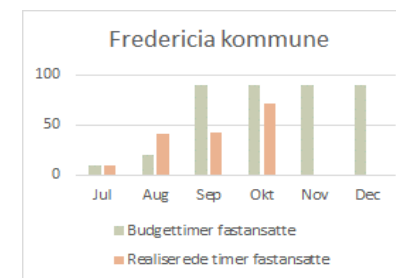
Udpluk af de projekter med størst underforbrug



SAMLET AFVIGELSE: -50 timer



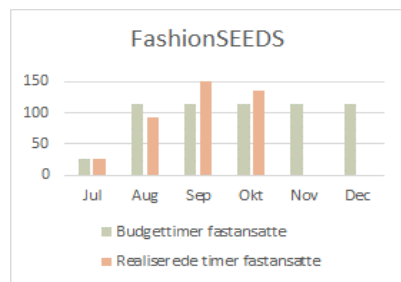
SAMLET AFVIGELSE: -356 timer



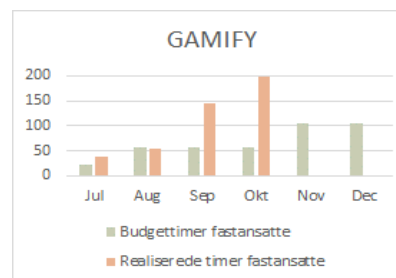
SAMLET AFVIGELSE: -44 timer

AKK. UNDERFORBRUG (4 projekter + digihub)	-487 TIMER
ANTAL ARBEJDSDAGE	-66 DAGE
BELØB (300 kr./t)	-146.142 KR.

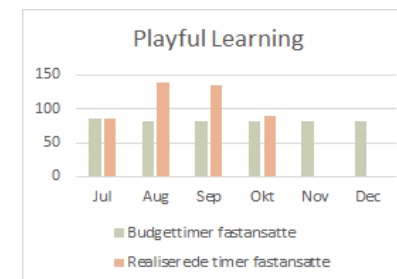
OVERFORBRUG



SAMLET AFVIGELSE: +34 timer



SAMLET AFVIGELSE: +242 timer



SAMLET AFVIGELSE: +117 timer

AKK. OVERFORBRUG (4 projekter)	598 TIMER
ANTAL ARBEJDSDAGE	81 DAGE
BELØB (300 kr./t)	179.463 KR.

PROJEKTER

UDVIKLING

KOMMENTARER

CAN I JOIN IN:



Der har været et overforbrug i forhold til budgettet i oktober og det realiserede nærmer sig derfor budgettet

DIGI PROJEKTER:



Forsat forsinkelse på opstart af nye projekter. Tiden er blandt andet brugt på kortlægning af skemaproces i stedet. Der arbejdes på overlevering og erstatning for Rasa. Det forventes at vi kommer til at bruge de fulde budgetter

FREDERICIA KOMMUNE:



Kører stadig med et lille underforbrug, men projektet kører igen efter corona pause.

FASHION SEEDS:



Projektet ligger stort set på budget. Endvidere er vi blevet tildelt yderligere

GAMIFY:



Projektet har været budgetlagt for lavt i forhold til restbudgettet. Det bliver rettet i resten af 2020 samt starten af 2021, hvor budgettet øges i henhold til aftale med Sune så vi får forbrugt alle midler. Overforbruget er derfor ikke en negativ udvikling

PLAYFUL LEARNING:

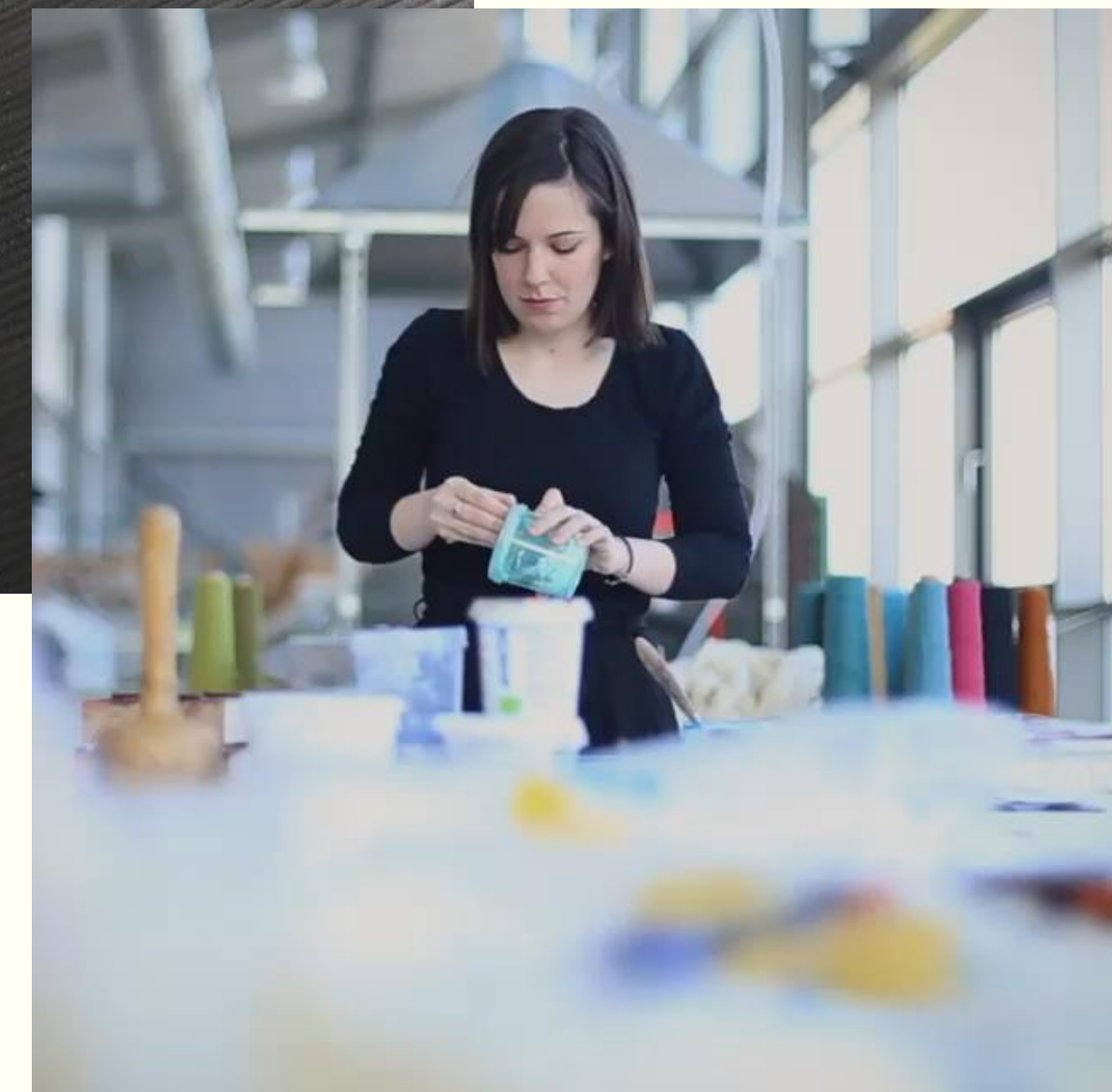


Følger budgettet fint i oktober og overforbruget justeres ned over tid. Afregningen af projektet er ikke direkte afhængig af antallet af timer.

Beskæftigelse

Dimittender 4.-7. kvartal
Nettoledighed
Procent og hoveder

Benchmark
Arkitekt
Designer
Andre



Åbn / gem som...

Excel (*.xlsx) >

-
- Inkl. koder i sep. kolonner
-
-
- Inkl. fodnoter mv.

Rediger tabel

Pivot: Drej med uret >

 Beregn

Grafisk præsentation

Kurvediagram >

 Sorter data

 Udskriv

**Ledighedsprocenter efter ledighedstype, uddannelsesinstitution,
uddannelse, dimittendårgang og tid**

	2011	2012	2013	2014	2015	2016	2017	2018	2019
Nettoledige									
Designskolen Kolding									
Bachelor									
2010	33,4	27,6	29,1	21,8	19,5	1,0	0,0	0,0	2,9
2011	13,9	20,4	..	3,1	15,3	10,1
2012	16,2	12,7	4,4
2013	23,1	24,1	13,6	11,0	5,9	9,4
2014	14,8	7,1	14,3	4,0	0,0
2015	28,3	23,1	12,9	16,3
2016	16,0	6,3	5,8
2017	21,9	13,8
2018	25,1
Kandidat									
2010	19,7	21,1	11,6	9,6	8,8	11,5	7,5	6,5	9,1
2011	..	27,7	14,0	17,2	6,7	6,6	9,9	8,1	5,2
2012	39,7	18,8	13,2	7,2	8,7	8,1	4,4
2013	32,5	18,7	5,5	7,0	11,9	4,0
2014	34,7	14,2	6,6	5,5	5,3
2015	27,1	13,5	10,9	8,9
2016	23,3	16,9	10,0
2017	25,4	20,3
2018	21,5

Hvor mange?

BA: Antal ledige dimittender v/ledighedsprocent

	30%	25%	20%	15%	10%	5%	2%
2018	16	13	11	8	5	3	1
2019	19	16	13	10	6	3	1
2020	24	20	16	12	8	4	2
2021	23	19	15	11	8	4	2
2022	19	16	13	9	6	3	1
2023	22	19	15	11	7	4	1
2024	21	17	14	10	7	3	1
2025	21	18	14	11	7	4	1
2026	19	16	13	10	6	3	1


KA: Antal ledige dimittender v/ledighedsprocent

	30%	25%	20%	15%	10%	5%	2%
2018	15	13	10	8	5	3	1
2019	17	14	11	8	6	3	1
2020	20	17	14	10	7	3	1
2021	16	13	10	8	5	3	1
2022	17	15	12	9	6	3	1
2023	14	12	9	7	5	2	1
2024	17	15	12	9	6	3	1
2025	18	15	12	9	6	3	1
2026	14	12	10	7	5	2	1

Antal studerende på årgangene:

	BA1	BA2	BA3	KA1	KA2
2018	84	65	53	60	51
2019	82	83	64	70	55
2020	68	79	80	54	68
2021	80	65	77	60	52
2022	75	77	63	48	58
2023	73	72	75	60	46
2024	70	70	70	59	58
2025	75	67	70	50	59
2026			65		48

DST.DK | LOG PÅ | ENGLISH | HJÆLP |

 SØG

Statistikbanken | Kultur og kirke | Vælg fra tabellen KUBESK1

Åbn / gem som... Rediger tabel Grafisk præsentation

Excel (*.xlsx) Pivot: Drej med uret Kurvediagram


Inkl. koder i sep. kolonner Beregn Sorter data Udskriv
 Inkl. fodnoter mv.

Ledighedsprocenter efter ledighedstype, uddannelse, uddannelsesinstitution, dimittendårgang og tid

	2011	2012	2013	2014	2015	2016	2017	2018	2019
Nettoledige									
Kandidat									
Arkitektskolen Aarhus									
2010	15,3	19,0	10,7	7,3	6,7	4,3	2,5	2,1	2,1
2011	..	17,4	9,4	5,6	0,7	1,7	0,8	2,2	0,9
2012	24,9	15,6	7,9	4,6	3,4	4,1	2,9
2013	27,7	11,5	6,6	5,3	6,0	4,0
2014	18,1	10,6	3,4	2,3	3,6
2015	14,3	7,8	4,5	5,9
2016	10,8	6,8	3,9
2017	9,2	5,4
2018	10,1
Kunstakademiets Arkitektskole									
2010	20,6	18,1	12,4	6,0	3,9	2,8	5,0	4,0	3,4
2011	..	23,4	13,5	8,5	4,5	3,4	3,9	1,8	1,6
2012	24,1	13,7	6,8	4,6	2,5	1,9	2,7
2013	22,0	10,1	3,4	4,0	1,6	2,5
2014	20,1	5,1	4,6	3,5	5,5
2015	12,4	5,7	4,8	4,9
2016	13,6	5,6	4,3
2017	15,4	8,8
2018	18,0

Designer


DST.DK | LOG PÅ | ENGLISH | HJÆLP |

 SØG

Statistikbanken | Kultur og kirke | Vælg fra tabellen KUBESK1

Åbn / gem som... Rediger tabel Grafisk præsentation

Excel (*.xlsx) ▶ Pivot: Drej med uret ▶ Kurvediagram ▶ Sorter data Udskriv

Inkl. koder i sep. kolonner  Beregn

Inkl. fodnoter mv.

Ledighedsprocenter efter ledighedstype, uddannelse, uddannelsesinstitution, dimittendårgang og tid

	2011	2012	2013	2014	2015	2016	2017	2018	2019
Nettoledige									
Kandidat									
Kunstakademiets Designskole									
2010	28,1	22,9	16,1	10,8	9,1	10,3	7,0	6,9	7,1
2011	..	29,9	15,7	12,1	10,6	7,6	6,2	4,8	7,0
2012	31,8	20,8	10,0	3,8	4,9	5,6	6,8
2013	31,7	13,3	6,7	5,9	6,8	4,0
2014	32,2	20,5	13,5	10,4	9,3
2015	30,7	14,4	6,8	6,5
2016	29,0	15,0	9,9
2017	26,7	15,4
2018	30,4
Designskolen Kolding									
2010	19,7	21,1	11,6	9,6	8,8	11,5	7,5	6,5	9,1
2011	..	27,7	14,0	17,2	6,7	6,6	9,9	8,1	5,2
2012	39,7	18,8	13,2	7,2	8,7	8,1	4,4
2013	32,5	18,7	5,5	7,0	11,9	4,0
2014	34,7	14,2	6,6	5,5	5,3
2015	27,1	13,5	10,9	8,9
2016	23,3	16,9	10,0
2017	25,4	20,3
2018	21,5

Andre

Nyuddannede kandidaters ledighed:

Industrielt Design, AU 21%

Designledelse, SDU 28%

IT Product Design, SDU 20%

Designer, DSKD 25%

Oplevelsesdesign, AU 37%

Nyuddannede bachelorerers ledighed:

Design & Business, VIA 13%

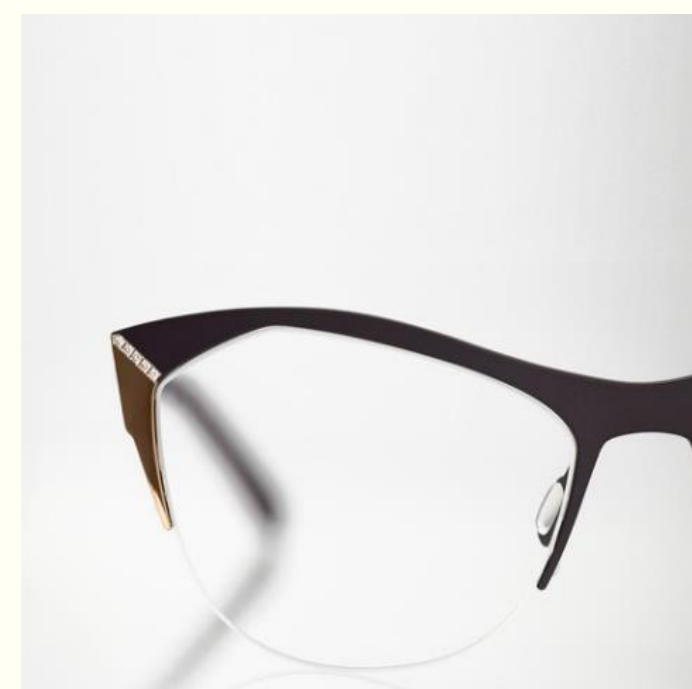
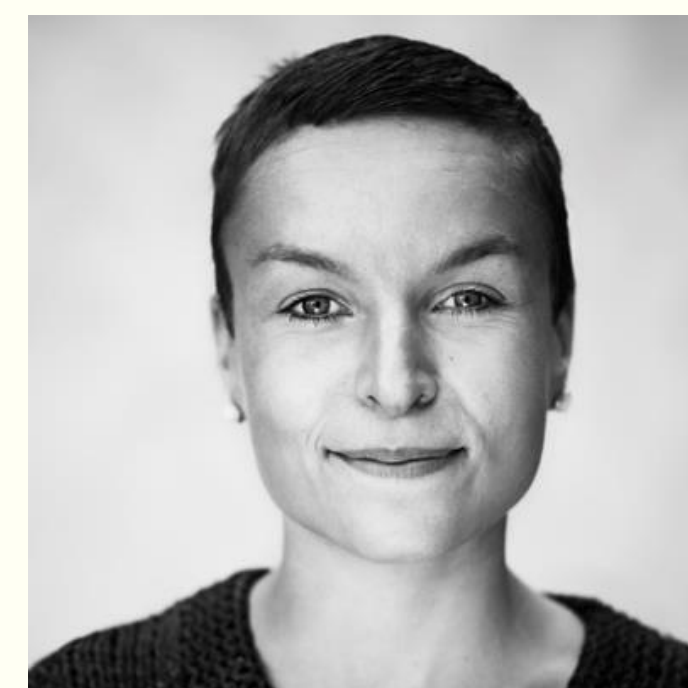
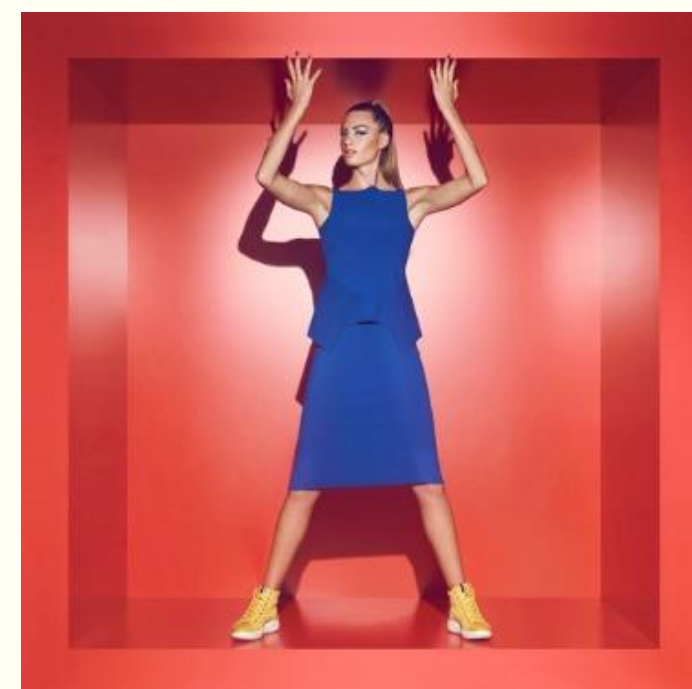
Arkitektur & Design, AU 19%

Kilde – Danmarks Statistik / ZOOM

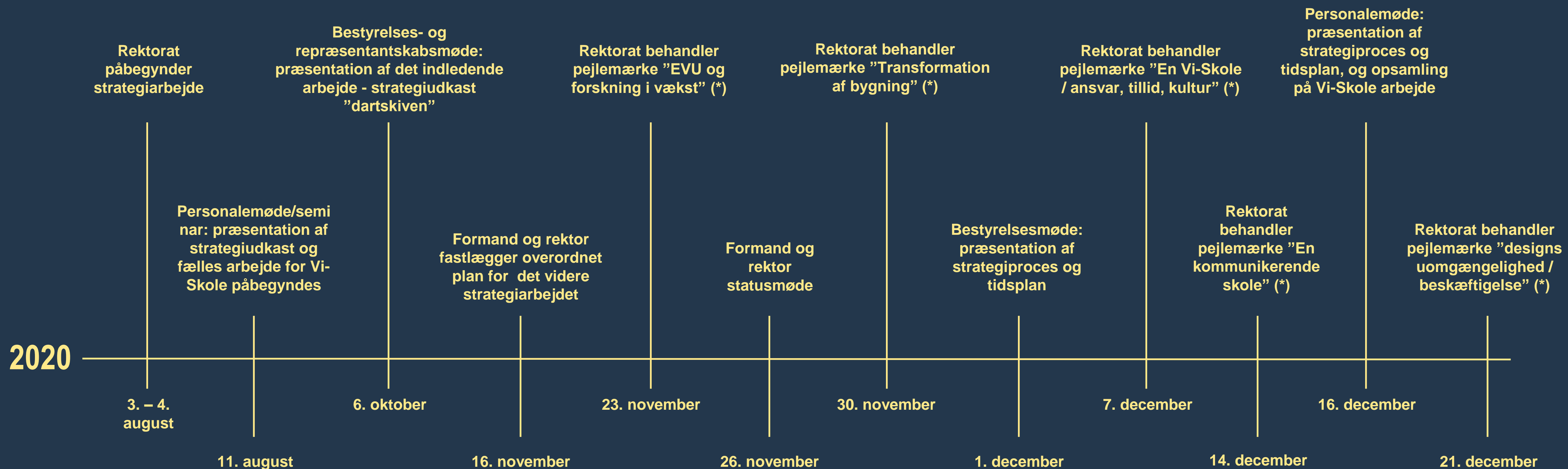


Hvad kan de blive

- Skodesigner
- Interaktions og VR-designer
- Color material designer
- Modedesigner
- Forsker
- Spiludvikler
- Brilledesigner
- Storyteller - Social Media

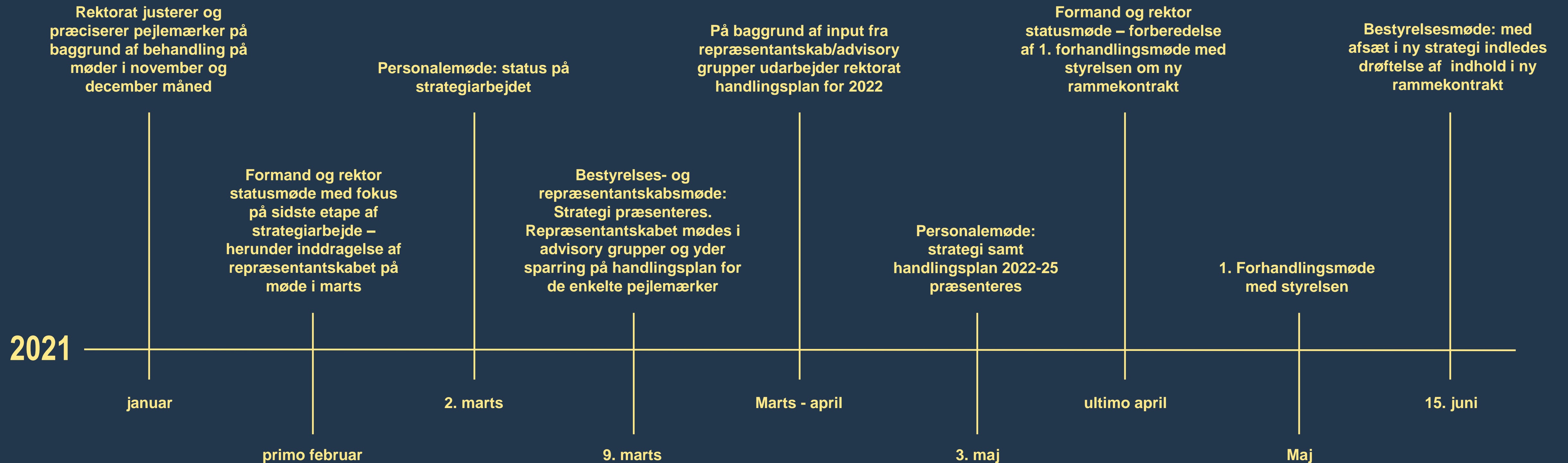


6. STRATEGIPROCES OG TIDSPLAN – 2020

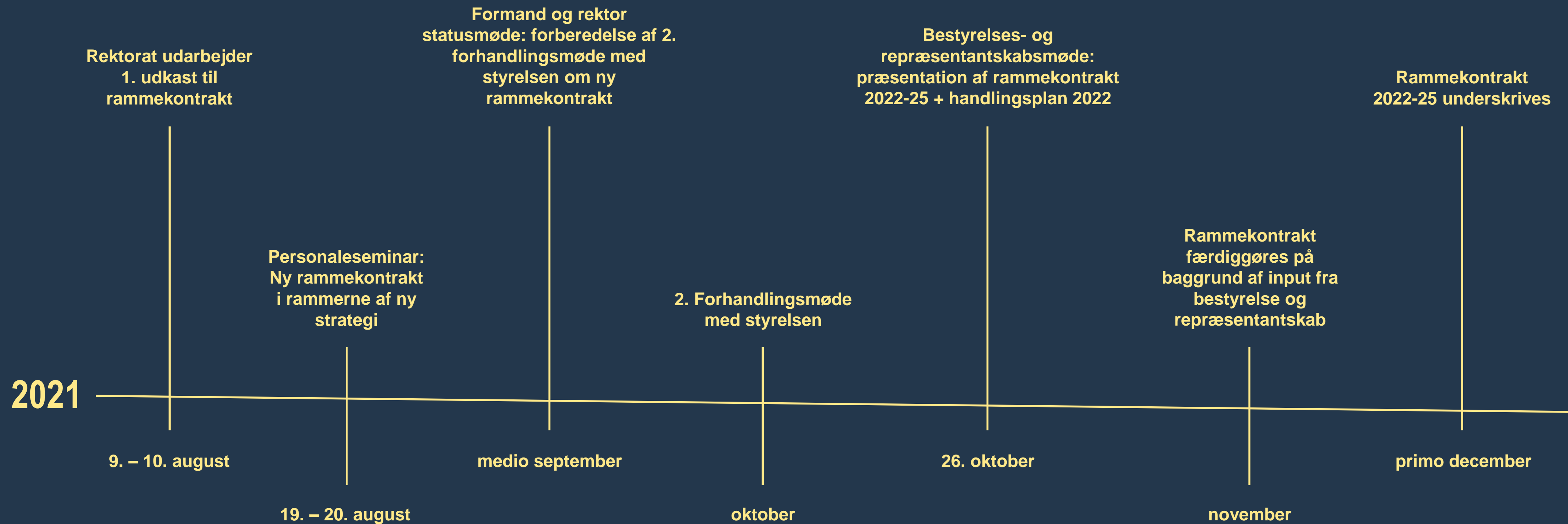


* Forud for rektoratets behandling af de enkelte pejlemærker inddrages relevante medarbejdergrupper/repræsentanter i det forberedende arbejde.

6. STRATEGIPROCES OG TIDSPLAN – 2021 (FØRSTE HALVÅR)



6. STRATEGIPROCES OG TIDSPLAN – 2021 (ANDET HALVÅR)



DESIGNSKOLEN KOLDING

Er for dig, som vil undersøge, hvordan vi lever, og hvor vi kan skabe forbedring. Den er for dig, som vil løse problemer og se nye muligheder, hvor vi før har manglet fantasi. For verden kalder på forandring. På bæredygtighed, på fællesskab og et godt liv for flere. Derfor handler det ikke bare om at fylde vores liv med nye ting, men også om at forbedre det, der er. Gøre det smukkere, gøre det funktionelt og gøre det legende og tiltrækkende. Det handler om at lytte til menneskers behov og inddrage dem i udviklingen af nye løsninger.

På Designskolen Kolding samles nogle af verdens mest kreative for at dyrke håndværket, det kunstneriske og forskningen. Vi har værksteder, der er åbne døgnet rundt, og et internationalt miljø, hvor vi arbejder tæt sammen. Vi har fødderne plantet i virkeligheden, og udvikler løsninger i samarbejde med både start-ups og store virksomheder. Designskolen Kolding er for dig, som ikke bare vil have et job resten af livet, men mange mulige karriereveje. Den er for dig, som vil engagere dig i verden og have indflydelse på den.

STRATEGISKE INDSATSER fra 2022 til 2025



Efter- og videreuddannelse og forskning som områder i vækst og faglig udvikling

Studerende i beskæftigelse

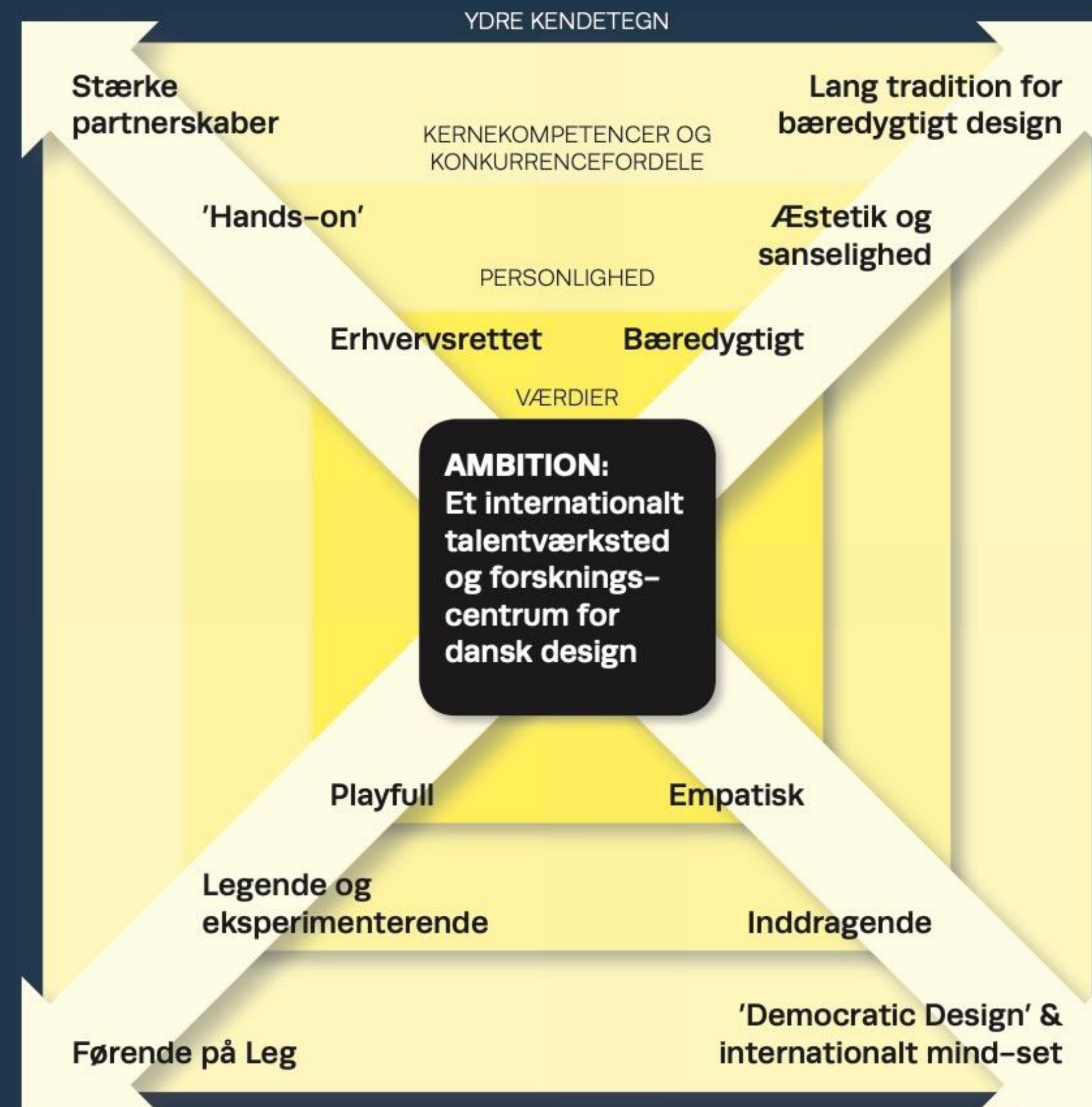
Ansvar, frihed og kultur

En kommunikerende skole

Ombygning af skolen

Synlige beviser på erhvervsamarbejder, fx cases i DSKD's bygning og website, udstillinger på messer, Folkemøde

Cases, ikoner, symboler, artefakter



Rektor: Lene er stærk på forskning, kreativitet, ledelse og pædagogik

Studiemiljø levendegjort i fotos, film og mødet med de studerende