

Repræsentantskabsmøde

26.05.15

Kl. 16.00 – 18.00

Sted

Designskolen Kolding

Lokale 1.25

Deltagere

Rune Kirt (RK)

Hans Christian Asmussen (HCA)

Simon Skafrup (SS)

Jesper Holst Schmidt (JHS)

Thomas Graversen (TG)

Morten Grøn (MG)

Per Hjuler (PH)

Pia Bech Mathiesen (PBM)

Otto Ottosen (OO)

Merete Due Paarup (MDP)

Sanna Lindberg (SL)

Elsebeth Gerner Nielsen (EGN)

Mette Mikkelsen (MM)

Anne-Mette Hummel Holm (AMH)

Irene Lønne (IAL)

Afbud

Jane Sandberg

Niels Kastrup

Jonas Smedegaard Buus

Mads Nipper

Anne Mette Larsen

Lone Dalsgaard

Katrine Visselbjerg Kristensen

Ida Brams Jensen (DSR)

Referent

Line Willemoes

1) Godkendelse af seneste referat.

Bilag 1.0_referat repræsentantskabsmøde 271114

Referat godkendes

2) Udvalget til fremtidssikring af de kunstneriske design- og arkitekturuddannelser. Drøftelse af Udvalgets anbefalinger set gennem DK: brillier.

Bilag 2.0: Udvalgets-anbefalinger-april-2015

Bilag 2.1_DSKD pressemeddelelse_Endnu bedre uddannelse skal få flere designere i job

Gennemgang af udvalgets anbefalinger:

1: dimensionering

EGN: Fra DK:'s side vil der blive arbejdet for, at der ikke gennemføres en dimensionering. Der er i dag stor og voksende konkurrence fra universiteter og andre uddannelses tilbud inden for design, som ikke har været dimensioneret i samme grad som de tre kunstneriske uddannelser. Det betyder, at DK:, AAA og KADKs andel af det samlede antal designstuderende er meget lille. En dimensionering har derfor lille effekt på udbuddet af designere, men stor betydning for en skole af DK:'s størrelse.

Skolens argumentation mod dimensionering er først og fremmest, at de kunstneriske uddannelser bidrager med unik viden og unikke kompetencer inden for design. Samtidig er der brug for en kritisk masse for at sikre den nødvendige talentmasse.

Ønsket er derfor at få frem til 2017 til at arbejde med de øvrige anbefalinger og se effekten heraf inden en eventuel dimensionering pålægges.

Der gives opbakning til skolens arbejde imod en dimensionering. Dette på baggrund af enighed om, at en kritisk masse er nødvendig inden for de kunstneriske designuddannelser.

Derudover diskuteres nødvendigheden af; at få kommunikeret mere klart og præcist hvad design er og kan, at de formgivningsmæssige kompetencer er unikke og vigtige at fastholde, at der er brug for at få skabt politisk forståelse for, at talentuddannelse koster penge og de politiske hensigter derfor skal understøttes af økonomisk investering hvis de skal kunne effektueres.

For at øge opmærksomheden herpå forslås bl.a., at der henover de kommende måneder indhentes og videreformidles statements fra erhvervslivet på, hvor vigtigt det er for virksomheder at kunne rekruttere danske designtalenter.

2: nyt optag:

DK bakker op om anbefalingerne, som er i tråd med de tiltag DK har indført. Der er sat øget fokus på optaget og der er bl.a. ved årets optagelsesinterviews tilføjet ekstra kriterier for udvælgelse. Derudover er ansøgerne blevet bedt om som forberedelse til samtalerne at udarbejde en karriereplan.



3: Kompetencer:

Anbefalingerne er i tråd med skolens arbejde.

DK har i efteråret 2014 igangsat en ændring af uddannelsen, således at digitale kompetencer, forretningsforståelse og formidlingskompetencer er udspecificeret som læringsmål i fagbeskrivelserne og afsluttende eksamensprojekter. Samtidig er der pr. 1. januar 2015 oprettet et erhvervs- og karrieværksted, som understøtter forretningsforståelse blandt de studerende. Erhvervs- og karrieværkstedet har ansvar for den obligatoriske praktik, selvstændige pointbærende karrierefremmende fag på 10 og 5 ECTS point på henholdsvis kandidat og bachelorniveau samt fremadrettet integreret karrierevejledning i uddannelsen.

4: Fokuseret forskning:

DK er glad for udvalgets fokus på en styrket designforskning og bakker op om anbefalingerne.

5: Forandring af institutionskultur:

DK ser ikke de samme udfordringer i skolens kultur som udvalget, men tager anbefalingerne ad notam.

6: Samarbejde og arbejdsdeling

DK kan ikke bakke op om udvalgets anbefaling om at samle kommunikationsdesign på KADK. Ud over at være en fagfaglighed er kommunikationsdesign samtidig en integreret del af designuddannelsen generelt, hvorfor det ikke kan skæres fra i Kolding uden at få konsekvenser for uddannelsens kvalitet. Det er derfor altafgørende, at DK får mulighed for at bibeholde kommunikationsdesign.

Repræsentantskabet bakker op om skolens arbejde for at beholde kommunikationsdesign i Kolding.

De resterende anbefalinger under de sidste 4 punkter (7: Uddannelsesstruktur og overbygningsmuligheder; 8: Øget efteruddannelsesudbud; 9: Obligatoriske praktikforløb; 10: Praksis i undervisningen) er i tråd med det arbejde skolen allerede er i gang med.

3) Siden sidst ved Per Hjuler og Elsebeth Gerner Nielsen

Grundet tidsmangel udelades punktet

4) Præsentation af afgangprojekt ved Anne Mette Fosgrau

Anne Mette fortæller om sit praktikophold og slutteligt afgangprojekt sammen med Hummel, hvor hun har været ansat siden november 2014.

Anne Mette har taget afgangseksamen som Industriel Designer i år. Hun fortæller om sit vedholdende arbejde for først at få en praktikplads ved Hummel, herefter at



få praktikforløbet forlænget og endelig at have fået skabt mulighed for en ansættelse sideløbende med færdiggørelse af studiet. Ud over arbejdet med sit afgangsprøveprojekt og design af nye kollektioner har Anne Mette udviklet et fælles materialesystem, det har forenklet og effektiviseret kommunikationen mellem virksomhedens afdelinger.

Anne Mette fortæller, at det hun i dag bruger mest fra sin uddannelse er viden om farvekombinationer og den kulturelle forståelse, som studieprojekter i udlandet har givet hende. Det hun har manglet har været digitale kompetencer. Gennem studiet er der blevet lavet mange proto-types, men alt arbejde foregår ved computeren i dag, så hun har savnet mere erfaring med udarbejdelse af computer renderings.

- 5) Præsentation af karriereværksted og affyringsmodul på kandidatuddannelsen v. Trine Engelbrecht
Præsentation medsendes referat som bilag 5a: DSKD karriereværksted maj 2015.
- 6) Evt.
Intet under evt.

[Sidste møde i 2015](#)

Tirsdag 1. december

Repræsentantskabsmøde kl. 16.00 – 18:00

Sted: Designskolen Kolding



STATUS KARRIEREVÆRKSTEDET/CAREERLAB

Designing your life

A project about creating opportunities & development for existing and future students before, during and after their education.

AGENDA



- Introduktion Erhvervs- og karriereværkstedet
- Præsentation af Projektet (Proces & Resultat)
- Næste step
- Spørgsmål

Introduktion til karriereværksted



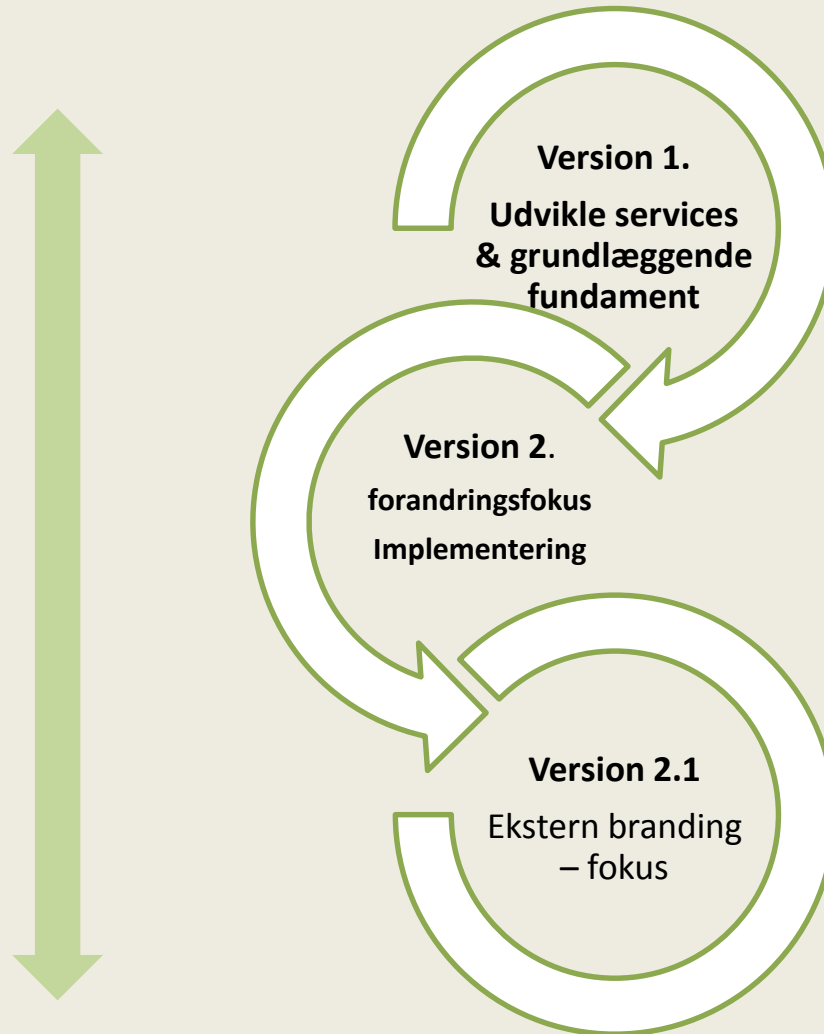
Karriereværkstedet på Kolding Designskole arbejder ud fra et overordnet mål:

”At sikre fuld beskæftigelse for skolens studerende”

På karriereværkstedet vil vi gerne sikre en langsigtet og lønsom udvikling for design som fag. Formålet er at skabe vækst sammen med og for virksomhederne & samfundet, samt sikre, at vores nuværende og fremtidige studerende udvikler sig som kompetente, kreative og værdiskabende mennesker.

Det gør vi ved at arbejde frem mod en langsigtet vision og konkrete målsætninger, der skal sikre et professionelt brand af skolen, kommunikation, sikre fokus på de rette kompetencer (forretningsforståelse/digitalisering/entrepreneurship) og samarbejde på tværs af uddannelsen og erhvervsliv, men med den studerende i centrum.

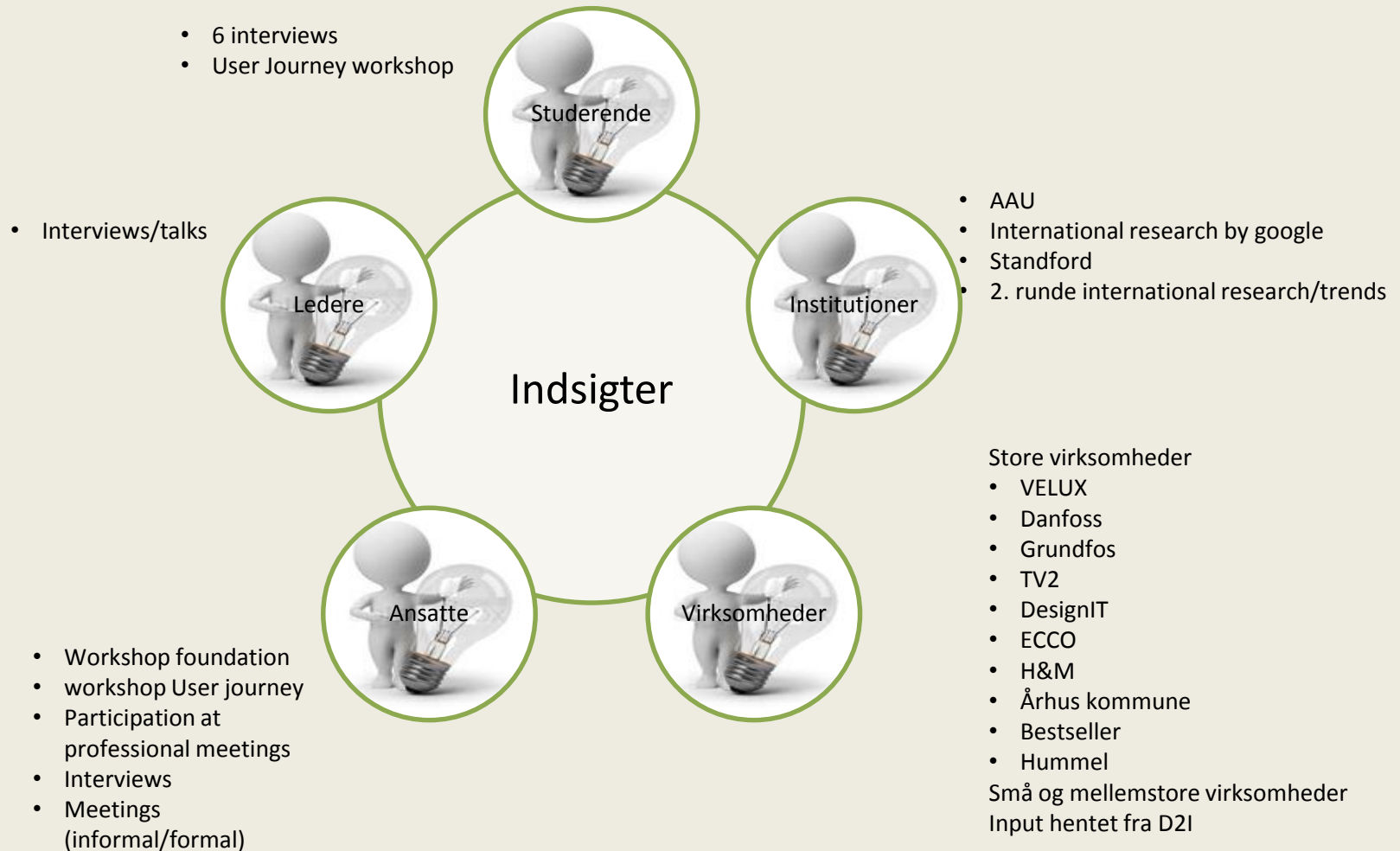
PROJEKT CAREERLAB TRE FASER



PROCES



HVEM HAR VI TALT MED?



ERHVERVS- & KARRIEREVÆRKSTEDET



MISSION:

Vi vil guide de studerende til at skabe et fremtidigt, indbringende, udbytterigt & lønsomt arbejdsliv.

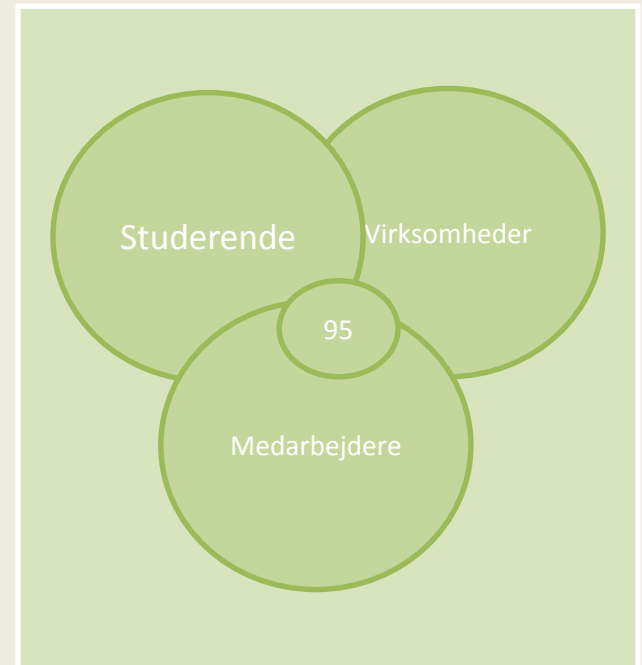
UDKAST

VISION:

Vi vil styrke designprofessionens muligheder og værdi for omverdenen.

- 80% af studerende fra årgang 2015 er i arbejde inden sommer 2016
- 10 studerende fra årgang 2015 har succes (dvs en indtjening, de kan leve af) med opstart af egen virksomhed målt fra sommer 2017
- 10 studerende fra årgang 2016 har fået job via deres praktikophold, inden de afslutter deres uddannelse
- Et målrettet samarbejde med 10 udvalgte virksomheder, der understøtter uddannelsens fokusområder er oprettet if at få flere i job/praktik fra 2016.
- Careerlabs services understøtter de studerende på en professionel måde fra opstart til færdiggørelse – med en tilfredshed på 4 ud af 5 målt første gang i 2016.

MÅLSÆTNINGER:



Målsætninger

At få de studerende i job



Tema	Målsætninger	Aktiviteter
Overordnet mål og retning for uddannelsen	Virksomhederne oplever, at der er sammenhæng mellem uddannelsens profil og de studerende, de modtager. Tilfredshed på 4,0 2016	Opstart & Krav/Fremtidsretning Involvering Kompetencekatalog - Hvad kan du bruge en designer til
Ansvar for egen læring & udvikling	Virksomhederne oplever, at de samarbejder med studerende, der tager ansvar for egen læring/udvikling. Tilfredshed på 4,0 pr 2016	Entreprenørskab & forretning Link mellem lab & studerende
Samarbejde med virksomheder – "Think like a company"	Virksomhederne har en høj tilfredshed med samarbejdet med designskolen på baggrund af services fra karriereværkstedet. Tilfredshed 4,0 pr 2016.	Praktik & studiejobs (wall of opportunities) One point of contact Alumne Virksomhedssamarbejde/Camps
Matchmaking mellem Forretningsforståelse & kreativitet	Virksomhederne ønsker at ansætte de studerende fra Kolding Designskole, da de bidrager til resultater. Virksomhederne oplever, at studerende fra DSKD har et højt fagligt niveau på forretningsforståelse, kreativitet og entreprenørskab Tilfredshed 4,0 pr 2016	Synlighed om kompetencer Alumnenetværk Udvalgte virksomhedssamarbejder Forretningsforståelse (6 ugers forløb)

Målsætninger

At få de studerende i job



Tema	Målsætninger	Aktiviteter
Overordnet mål og retning for uddannelsen	De studerende oplever, at der er en fælles retning for uddannelsen & anerkendelse/forståelse af værdien af design fra start til slut. Tilfredshed 4,5 pr 2015	Opstart & Krav/Fremtidsretning Startpakke Kompetencekatalog - Hvad kan jeg blive Inddragelse
Ansvar for egen læring & udvikling	De studerende oplever, at de opfordres & støttes i at tage ansvar for egen udvikling & fremtid	Entrepenørskab & forretning integreret i uddannelsen (bl.a. 6 ugers) Service pakker Portfolio thinking
Coaching for læring og udvikling	De studerende oplever, at de værktøjer og services der stilles til rådighed fra Careerlab støtter deres fremtidige muligheder, Tilfredshed 4,0 pr 2015	Praktik & Vejledningsforløb One Point of contact Synlighed og formidling af job Alumne
Forretningsforståelse & kreativitet	De studerende har forståelsen af vigtigheden af kreativitet og forretningsforståelse if. deres fremtid De studerende oplever, at den faglige kvalitet er høj på disse kompetencer	Integreret i karriereværksted i metoder & rådgivning Løbende coaching mv

Målsætninger

At få de studerende i job



Tema	Målsætninger	Aktiviteter
Overordnet mål og retning for uddannelsen	De forstår og har ejerskab for en fælles retning for uddannelsen & hvilken oplevelse, de skal bidrage til if. værdien af design fra start til slut. Tilfredshed 4,5 pr 2015	Involvering af medarbejdere/workshops mv Kompetencekatalog - formidling
Ansvar for egen læring & udvikling	De ansatte oplever, at de har de rette metoder til at opfordre & støtte de studerende i at tage ansvar for egen udvikling & fremtid	Entrepenørskab & forretning integreret i uddannelsen (bl.a. 6 ugers) Service pakker Portfolio thinking Forløb/træning for ansatte
Coaching for læring og udvikling	De ansatte oplever, at de værktøjer og services der stilles til rådighed fra Career Lab støtter de studerendes fremtidige muligheder Tilfredshed 4,0 pr 2015	Praktik & Vejledningsforløb One Point of contact Synlighed og formidling af job Alumne
Forretningsforståelse & kreativitet	De ansatte har forståelsen af vigtigheden af kreativitet og forretningsforståelse if. at præge de studerendes fremtid. De studerende oplever, at den faglige kvalitet er høj på disse kompetencer	Integreret i karriereværksted i metoder & rådgivning Integreret og italesat i uddannelsen undervejs

BRUGERREJSEUDVIKLING

Hvilken oplevelse vil vi skabe før, under & efter?



PROJEKTER 1.RUNDE

Hvilken oplevelse vil vi skabe før, under & efter?

Vision & Målsætning & Gennemgående kommunikation

FØR

- *Brand & Fælles mål for uddannelsen - Brand af uddannelsen*
- Optagelseskriterier
- Fokus på fremtidsvision allerede ved opstart
- *Startpakke*
- Kompetencekatalog

UNDER

- *Self efficacy – Handlefrihed/foretagsomhed integreret i hele uddannelsen*
- Refleksionpakke
Design your career
- Servicepakker til praktik, projekter & virksomhedssamarbejde
- *Målrettet virksomhedssamarbejde*
- 3 – 6 ugers modul
- Organisering og roller/ansvar
- One point of contact

EFTER

- *AlumneLab*
Løbende udvikling
Rådgivning og vejledning til job
Efteruddannelse/Netværk
Ambassadører der brander skolen på bedste vis
Statistikker – og oversigt over studerende (job, afgående mv)

* KURSIV ER PROJEKTER, DER IKKE NØDVENDIGVIS NÅES FØR FERIE

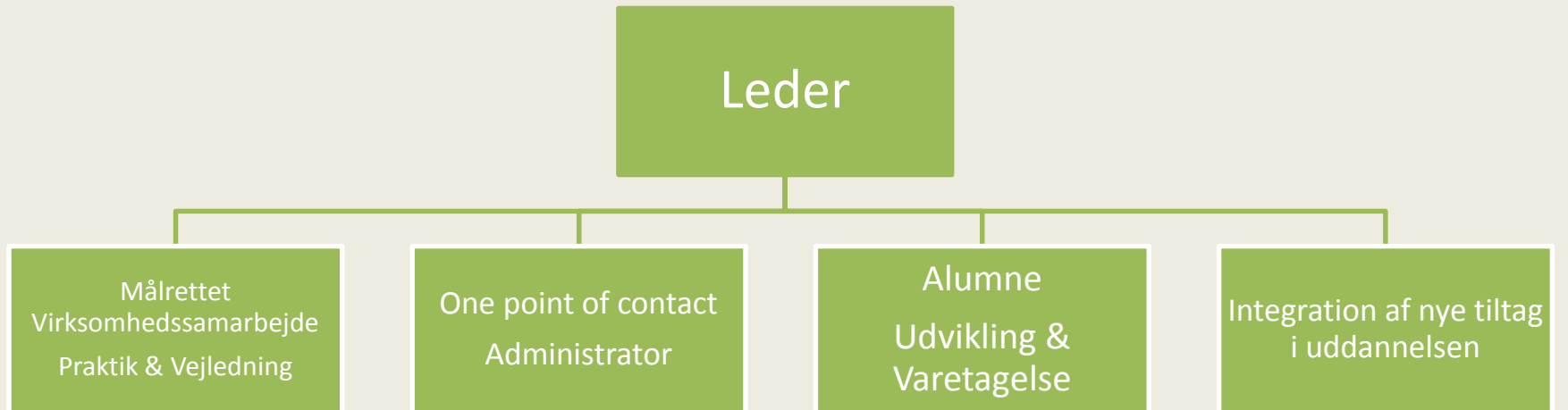
FORUDSÆTNINGER FOR SUCCES



- Ejerskab for karriereværkstedet, så det prioriteres og er synligt og går på tværs af faglighed
- Integrere CareerLab i skolen/uddannelsen MOD ET FÆLLES MÅL
- Rådgive, guide og udfordre de studerende på en supporterende måde
- Klar kommunikation til omgivende samfund, virksomheder og andre skoler
- Sikre et kort og et langsigtet perspektiv på tværs af uddannelsen



ORGANISATION – Career Lab

**Ansvar:**

Sikre et tæt samarbejde med udvalgte virksomheder
Sikre praktik og vejledning foretages
Ikke nødvendigvis udføre vejledning
Kommunikere til studerende og virksomheder – deadlines, forløb og informationer mv

Ansvar

Varetage de daglige kontakter fra virksomheder og studerende – praktikopslag, studiejob mv
Sikre sammenhæng i måden vi taler og samarbejder med virksomhederne på
Ansvar for videreformidling

Ansvar

Statistikker
Jobopslag/Bank
Matchmaking
Efteruddannelse og netværksarrangementer for tidligere studerende
Netværk
LinkedIN
Følge afgangsstuderende i job

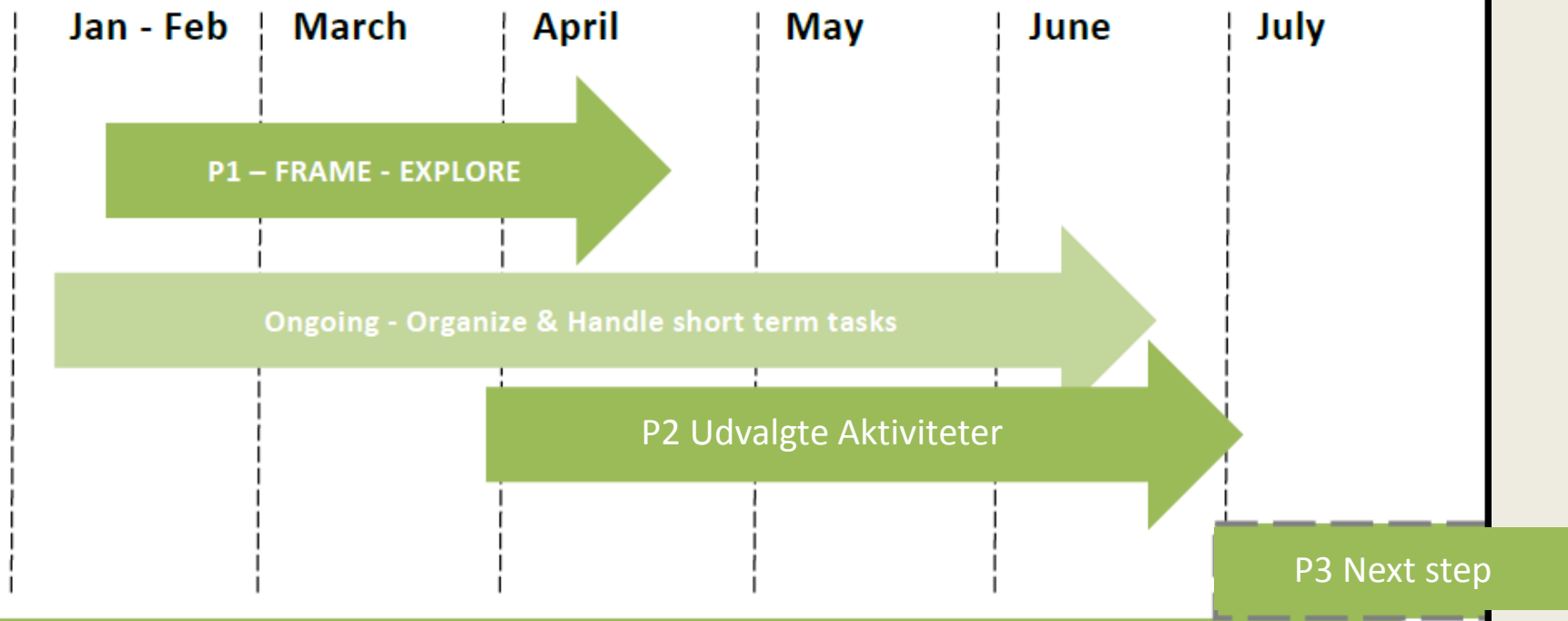
Ansvar

Sikre entrepreneurship og andre tiltag med fokus på fremtidige kompetencer, der kan sikre jobs
3 – 6 ugers kursus integreres i hele uddannelsen
Integrere udviklingslab i uddannelsen
Kontakt med virksomheder if. nye kompetencer mv

Kommunikation, Kultur & Brand

ANBEFALING & PROJEKTPLAN STEP 2

PLANNING



P2:
Involvering af faglærere og studerende if reality check på projekter/behov
Udvikle haste/kortsigtede opgaver/drifte

P3: IMPLEMENTERING & VIDERE UDVIKLING IF. KOMMUNIKATION MV

Mere langsigtet sat i relation til trends og laver et review på opgaven if. langsigtet fokus & videreudvikling