

Referat

Repræsentantskabsmøde

08.12.16

Kl. 16.00 – 18.00

Sted

Designskolen Kolding

Deltagere

Mogens Sejer Iversen (MSI)

Morten Dybro (MD)

Mikkel Jespersen (MJ)

Per Rosendal (PR)

Simon Skafdrup (SS)

Thomas Holst Madsen (THM)

Rune Kirt (RK)

Thomas Graversen (TG)

Per Hjuler (PH)

Otto Ottosen (OO)

Merete Due Paarup (MDP)

Elsebeth Gerner Nielsen (EGN)

Lone Dalsgaard (LDA)

Peter William Barker (PWB)

Anne Louise Bang (ALB)

Anne-Mette Hummel Holm (AMH)

Afbud:

Mads Nipper (MN)

Hans Christian Asmussen (HCA)

Anne Nørholm Iversen (ANI)

Abelone Varming (AV)

Jonas Smedegaard Buus (JSB)

Sanna Lindberg (SL)

Niels Kastrup (NK)

Jane Sandberg (JS)

Marie Kathrine Jensen (MKJ)

Referent

Line Willemoes (LWJ)

1) Velkommen til nye repræsentantskabsmedlemmer
PH bød velkommen til nysammensatte repræsentantskab. En række nye medlemmer er kommet til med henblik på at sikre, at repræsentantskabet som aftagerpanel repræsenterer alle de områder, som skolen uddanner til. Der blev gennemført en kort introduktionsrunde.

2) Godkendelse af dagsorden
PH gennemgik dagsordenen. Hertil ingen bemærkninger.

3) Godkendelse af seneste referat
Bilag 3.0_referat repræsentantskabsmøde 19.09.16
Der var ikke inden mødet modtaget kommentarer til referat af møde 19.09.16. Referat blev godkendt uden bemærkninger.

4) Siden sidst - herunder hvem er Designskolen Kolding (DK)?
EGN gav en præsentation af Designskolen Kolding. Power point præsentation vedhæftes referat som bilag 4.a_DSKD_repræsentantskabsmøde_081216_EGN.

EGN fremhævede Designskolens fokus på forbedring af de studerendes digitale kompetencer, erhvervsforståelse og formidlingsevne, hvilket har været stærkt efterspurgt af både repræsentantskabet og øvrige aftagere. For at understøtte dette har skolen bl.a. indført krav om; at alle studerende ved udgangen af 1. semester skal have et digitalt port folio, at der på bacheloren skal gennemføres min. 10 ugers praktik, at der i de afsluttende hovedopgaver på hhv. bachelor og kandidat skal indgå virksomhedssamarbejde. Derudover underviser karrierecenteret de studerende i at præsentere og formidle deres projekter og kompetencer og der indgår virksomhedssamarbejder i ca. 50 % af alle undervisningsprojekter.

EGN informerede endvidere om, at uddannelses- og forskningsministeriet har godkendt skolens handlingsplan som opfølgning på dimensionering og rapporten fra Udvalget til Fremtidssikring af de kunstnerisk baserede design- og arkitektuddannelser. Det indebærer, at skolens bacheloruddannelse bliver mindre specialiseret med flere tværgående forløb, medens der bliver mulighed for yderligere specialisering på kandidatuddannelsen, herunder inden for skolens strategiske satsninger: bæredygtighed og design, social inklusion og design og leg og design. I forlængelse heraf er det glædeligt at kunne fortælle, at skolen er tæt på at indgå en samarbejdsaftale med LEGO foundation og LEGO Group om videreudvikling af skolens vidensmiljø inden for Design for Play. Et samarbejde som vil have stor betydning for specialiseringen på kandidatuddannelsen inden for Design for Play. Forventningen er, at kandidaterne inden for dette område vil have store chancer for at få arbejde, hvis ikke i LEGO, så i en af de mange andre virksomheder, som arbejder inden for leg.



EGN informerede derudover om forslag til ny optagelsesprocedure, som indebærer, at ansøgerne ikke længere skal aflevere en skriftlig opgave, som de har tre uger til at besvare. Derimod kommer de til en prøve en weekend på skolen, hvor de også får mulighed for at vise, hvor gode de er til at samarbejde etc., hvilket flere aftagere har gjort opmærksom på er en væsentlig forudsætning for at blive en god designer. Ændringen foreslås med udgangspunkt i en undersøgelse i fødekæden, som viser, at de potentielle ansøgere finder det meget vanskeligt at tage tre uger ud til en prøve.

På baggrund af spørgsmål fra repræsentantskabet blev det drøftet, hvor der er beskæftigelsesmuligheder for designere i dag og i fremtiden. Fra skolens side vurderes, at især inden for kreativitet og leg, bæredygtighed og velfærd vil beskæftigelsesmulighederne vokse. PR understregede, at der ligeledes er stor efterspørgsel efter designere inden for de tekniske og digitale brancher, som vækster og p.t. ikke kan finde nok kvalificeret arbejdskraft nationalt. PR påpegede at håndværksmæssige – og kreative kompetencer ikke er i modsætning til tekniske kompetencer. De bør ses som nødvendige komplementære kompetencer.

EGN svarede, at skolen vil forsøge at adressere behovet for tekniske kompetencer yderligere. I den sammenhæng kan nævnes, at som følge af den øgede satsning på digitale kompetencer, har skolen netop åbnet et nyt værksted inden for 3D og at hackerlabet ligeledes er opgraderet.

Derudover blev kort vendt, hvorvidt skolen har kunne se en bedring i beskæftigelsestallene efter at være blevet en forskningsakkrediteret uddannelse. Det har ikke været muligt at se en sammenhæng heri, da der samtidig med skolens forskningsakkreditering er kommet mange flere designuddannelser på markedet. De studerende er blevet dygtigere som følge af øget forskning men samtidig er konkurrencen på arbejdsmarkedet vokset.

MSI udtrykte bekymring for, at et for stort fokus på beskæftigelse, til fordel for det kunstneriske, kan få uhensigtsmæssig effekt på optagelseskriterier og udvælgelse af studerende til optag.

5) Case // samarbejdsprojekt mellem DK og erhvervslivet

PWB præsenterede kort et par udvalgte samarbejdsprojekter med erhvervslivet. Herefter præsenterede Alexander Raffl, Kandidatstuderende 2. år på kommunikationsdesign, projektet STASH udarbejdet som del af et undervisningsprojekt i samarbejde med Danske Bank. STASH er en App, der skal hjælpe – især unge mennesker – med at holde styr på, hvor mange penge der står på kontoen.

Danske Bank tilkendegav i deres feedback på projektet, at app'en har forretningspotentiale.

På baggrund af projektpræsentationen blev værdien af design og herunder effekten og synligheden af design også inden for digitale løsninger drøftet. Der blev udtrykt



enighed om, at design kan tilføre teknologiske løsninger en emotionel dimension, som er af lige så stor betydning som den tekniske.

6) Vedtægtsændringer 2016

bilag 5.0_vedtægter_Designskolen Kolding_december 2016

De foreslåede vedtægtsændringer gennemgås. Repræsentantskabet havde ingen yderligere kommentarer til vedtægtsændringerne og bakkede op om vedtagelsen heraf.

7) Repræsentantskabets rolle som aftagerpanel

LDA præsenterede udkast til aftagerpanelets rolle - præsentation medsendes referat - bilag 7.a_DSKD repræsentantskab og aftagerpanel_081216_LDA - og åbnede op for en drøftelse af, hvad aftagerpanelet har brug for fra DK for at kunne yde sparring, vejledning og rådgivning på både den korte og den lange bane.

De nye medlemmer i repræsentantskabet udtrykte ønske om mere viden om skolen og dens strategiske sigte. Derudover blev formatet for panelets arbejde drøftet. Der blev givet udtryk for mulighed for nedsættelse af mindre arbejdsgrupper/udvalg efter behov, således repræsentantskabets enkeltmedlemmer kan indgå i udvalgsarbejde på de områder, hvor man har særlig viden.

EGN understregede, at beskæftigelsestallene er den helt afgørende målfaktor, da det er dem, skolen måles på og som vil være argument for eventuelle yderligere nedskæringer. Skolen har derfor brug for at vide, hvad det er, de enkelte brancher efterspørger af kompetencer og viden.

Fleere medlemmer påpegede nødvendigheden af forretningsforståelse opnået gennem samarbejder med virksomheder under uddannelsen og via praktikophold. Derudover blev det understreget, at praktikperioder på under 4 måneder er for kort. Allerhelst så flere, at der blev givet mulighed for praktikperiode på min. 6 måneder – gerne mere.

Skolen vil se på mulighederne for forlængelse af praktikperioden/andre løsninger. Derudover blev det vedtaget, at skolen sammen med mødereferat sender skolens gældende udviklingskontrakt med ministeriet, opdateret handlingsplan, af 1. april 2016, udarbejdet på ministeriets forespørgsel samt rammebetingelser for aftagerpanelets rolle.

8) Evt.

Der blev ikke bragt ekstra op under eventuelt.

bilag 4.a

**design
skolen
kolding**



Repræsentantskabsmøde d. 8. december 2016
Elsebeth Gerner Nielsen



DESIGNSKOLEN
KOLDING



Vi uddanner **eliten**



VALUE PROPOSITIONS

et internationalt talentværksted for udvikling af dansk design

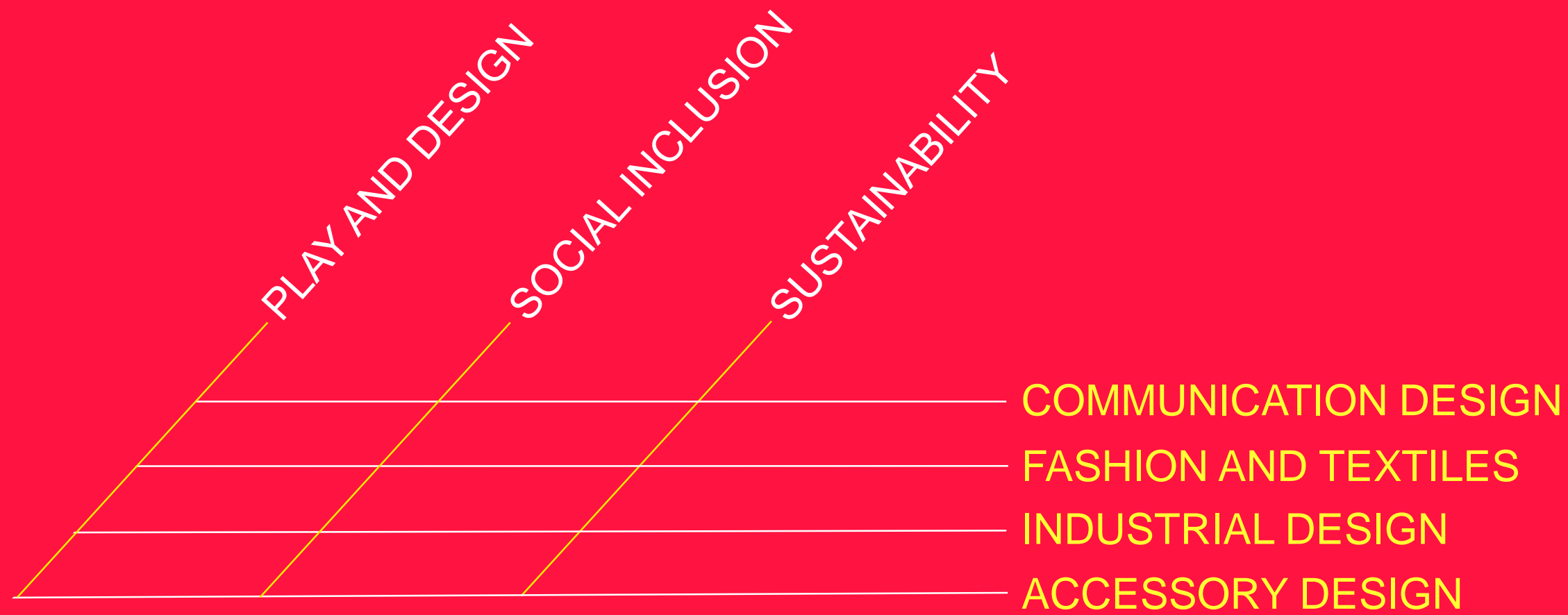
VI ER

Værdier: Social inklusion, bæredygtighed og kulturel mangfoldighed

Formål: Designskolen Kolding er en selvejende institution under Uddannelses- og Forskningsministeriet, som udbyder bachelor-, kandidat-, og ph.d.-uddannelse inden for design med udgangspunkt i et trebenet vidensgrundlag: Forskning, kunstnerisk udviklingsarbejde og praksis. Bacheloruddannelsen er på dansk. Kandidatuddannelsen på engelsk.

Mission: Sustainable Futures er målet for Designskolen Koldings uddannelse, forskning og kunstneriske udviklingsarbejde. Vi viser i praksis, hvordan design kan bruges som æstetisk og strategisk redskab i den forandringsproces, som fællesskab, erhvervsliv og demokrati står midt i. Vi udvikler holistiske løsninger, som tillader flere mennesker at udfolde deres fulde potentiale: at være skabende.

VÆRDIER OG FORMÅL



OPBYGNING // VIDENSGRUNDLAG //
UDDANNELSE

Jævnfør DKs handlingsplan sendt til Ministeriet 1. april 2016

BACHELOR

Flere generiske fag/tværgående forløb. Mindre specialisering.

KANDIDAT

Mere specialisering inden for tre hovedretninger:

- Industrielt Design, Tekstil og Accessory Design (produkt)
- Mode, Tekstil og Accessory Design (krop)
- Kommunikationsdesign (med focus på servicedesign og interaktionsdesign)

Desuden mulighed for **yderligere specialisering** inden for Design for Play; Bæredygtighed og Social Inclusion.

UDDANNELSENS FREMTIDIGE SAMMENSÆTNING

PARTNERSKABSAFTALER med erhvervslivet og den offentlige sektor sikrer vækst og elitær tilgang

Kolding Kommune

Sygehus Lillebælt

Kopenhagen Fur

EWII (TREFOR)

ECCO

LEGO

Capital of Children

Mange SMV'er. Over fire år mere end 550 virksomheder

SAMARBEJDE

Vi adresserer de store samfundsudfordringer

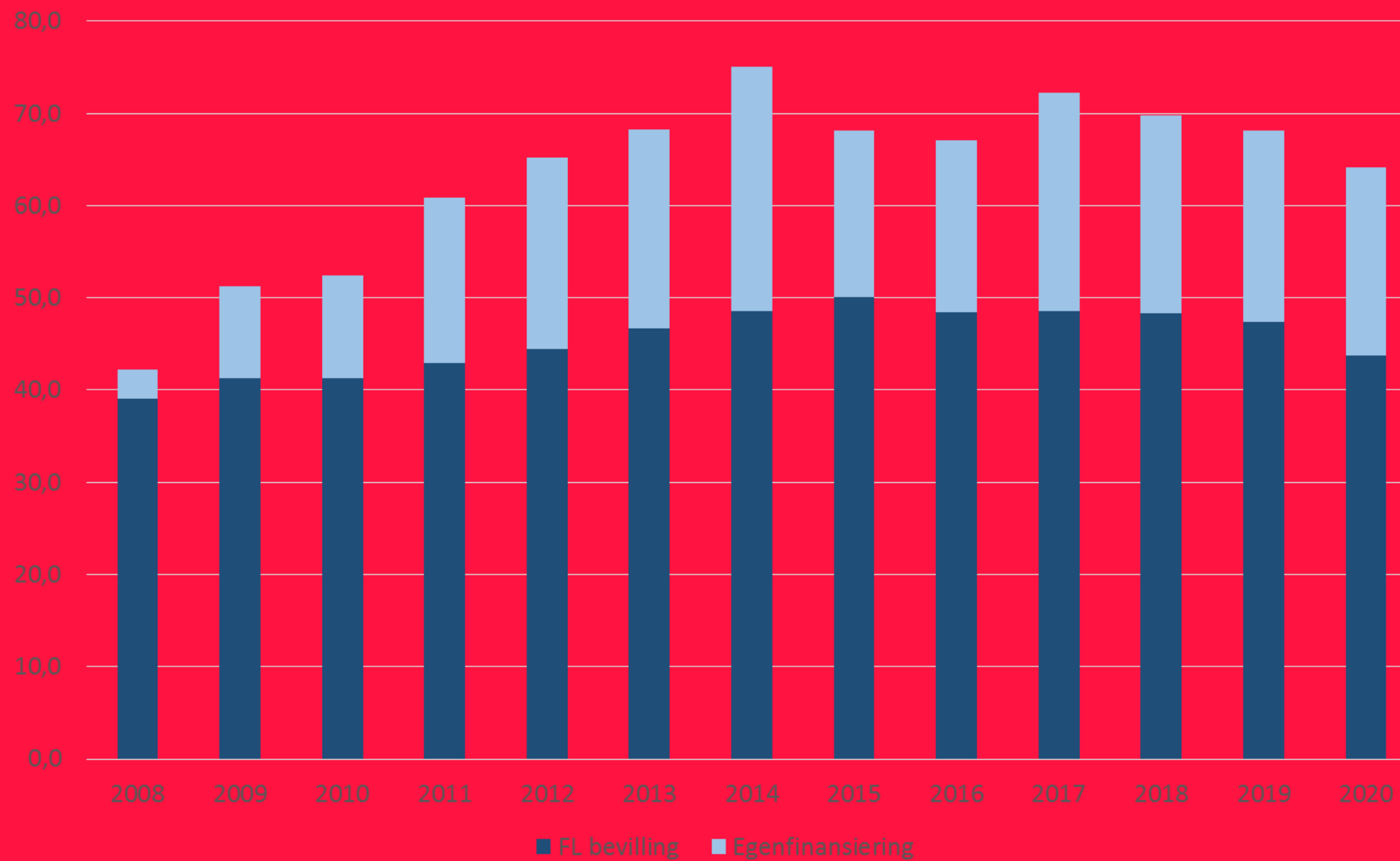
Manglende innovation og kreativitet
Leg og design (LEGO og Capital of Children)

Klima og ressourceknaphed
Bæredygtighed (EWII og Kopenhagen Fur)

Aldring, velfærdsproblemer generelt
Velfærdsdesign (Sygehus Lillebælt, Kolding Kommune og Vejle Kommune)

STRATEGISKE SATSNINGER

Udvikling i indtjening 2008-2020



som øger effektivitet og mindsker administration

Arkitektskolen Aarhus; forskerskole, PHD-uddannelse

Koldinghus; PHD (smykker), kurator, udstilling

SDU; Designledelse, bibliotek og flere forskningssamarbejder

UC – Syd; PHD, pædagogik og design

**FORTSÆTTE OG
INTENSIVERE SAMARBEJDE**

Vi vil fortsætte og intensivere samarbejdet internationalt med ledende designuniversiteter

15 internationale ECTS points

Outposts:

Kumasi/Ghana

Shanghai/Kina

Internationalisering hjemme

INTERNATIONALE SAMARBEJDER

digitale kompetencer

forretningsforståelse
(krav om **erhvervs-ECTS**)

kommunikation

Videreudvikling af UDDANNELSEN

Oprettelse af et erhvervs- og karrierecenter:

Karrierevejledning

“The Nest”/inkubator til iværksættere (Business Kolding)

Understøtte forretningsforståelse i uddannelsen

Alumnepleje

Matchmaking

**FRA STUDIEVEJLEDNING
TIL KARRIEREVEJLEDNING**

Fra kunsthåndværkerskoler til **forskningsakkrediteret** uddannelse (2010)

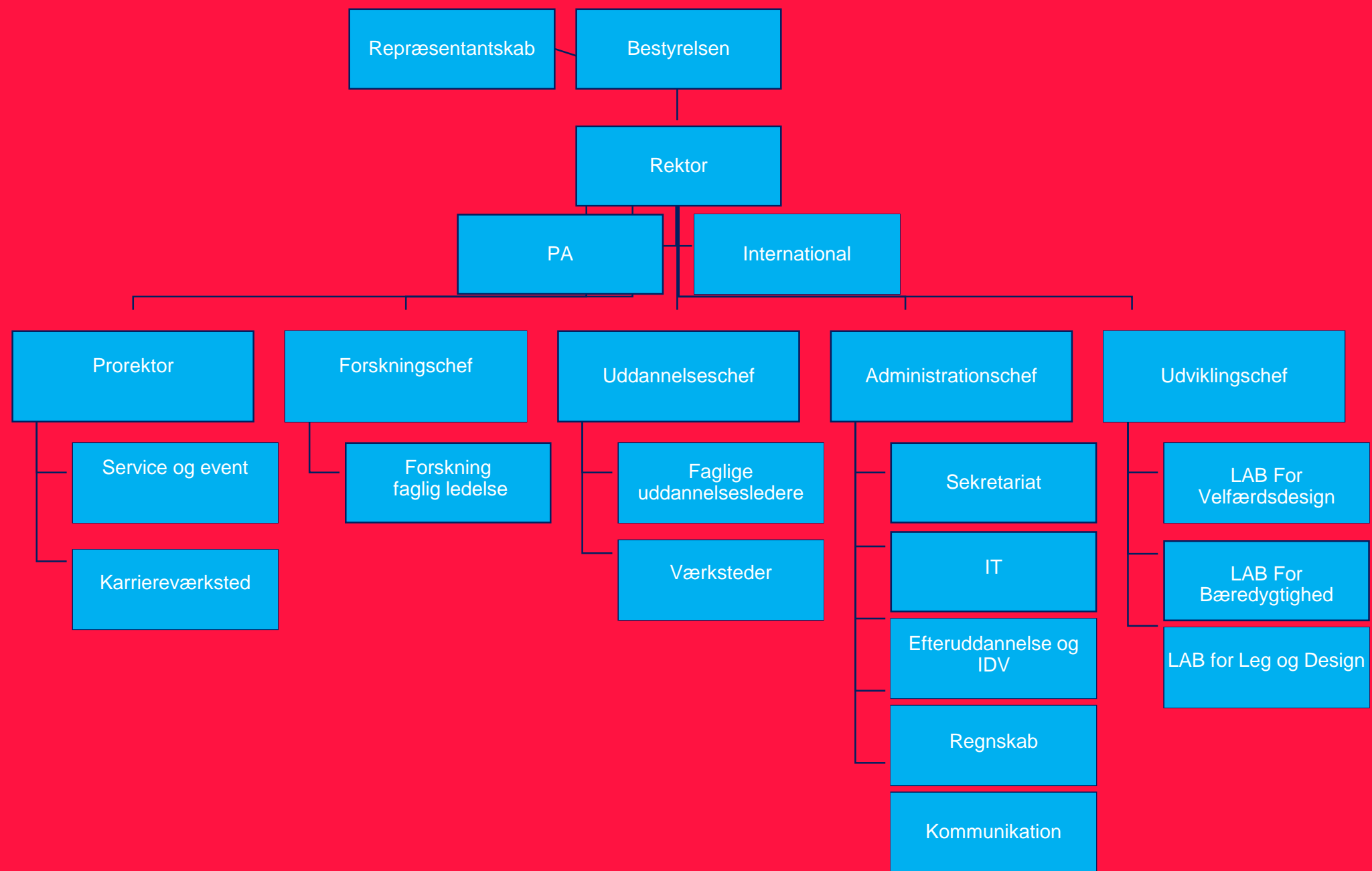
Elite uddannelse (10 ansøgere pr. optaget studerende)

Stigende antal førsteprioritetsansøgere

Stigende antal udenlandske ansøgere

BAGGRUND - hvem er vi?

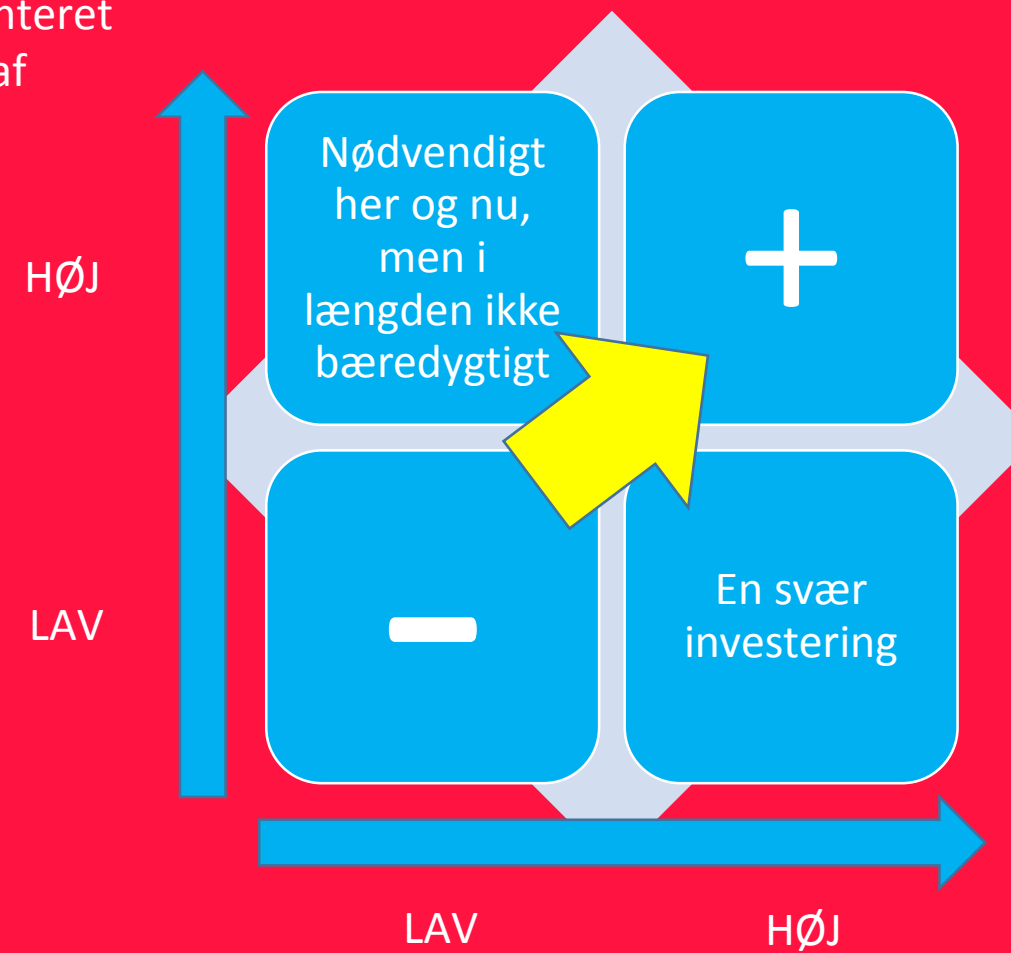




ORGANISATION



Anvendelsesorienteret
kvalitet bedømt af
brugere



Fagfaglig kvalitet bedømt
af internationale peers

DET BEDSTE AF TO VERDENER // Søren Barlebo

ALUMNI

NIKE
Reebok
Danfoss
LEGO
Kvadrat
TV2
Henrik Vibskov
Egetæpper
1508
ECCO
Soozar
Longina
Munthe + Simonsen
H&M
Nümph
Noa Noa
CopenhagenBombay
Zentropa
Bruun's Bazaar
Wood Wood
Hatch & Bloom

Maersk
Grundfos
B&O
Vivienne Westwood
Designers Remix
Danmarks Radio
BBC
Mads Nørgaard
Designit
Kontrapunkt
Yamaha
Björk
Postdanmark
Bestseller
Gabriel
Emir of Dubai
Ustwo
Københavns Kommune
Givenchy
Adidas by Stella McCartney
The Gap

TAK





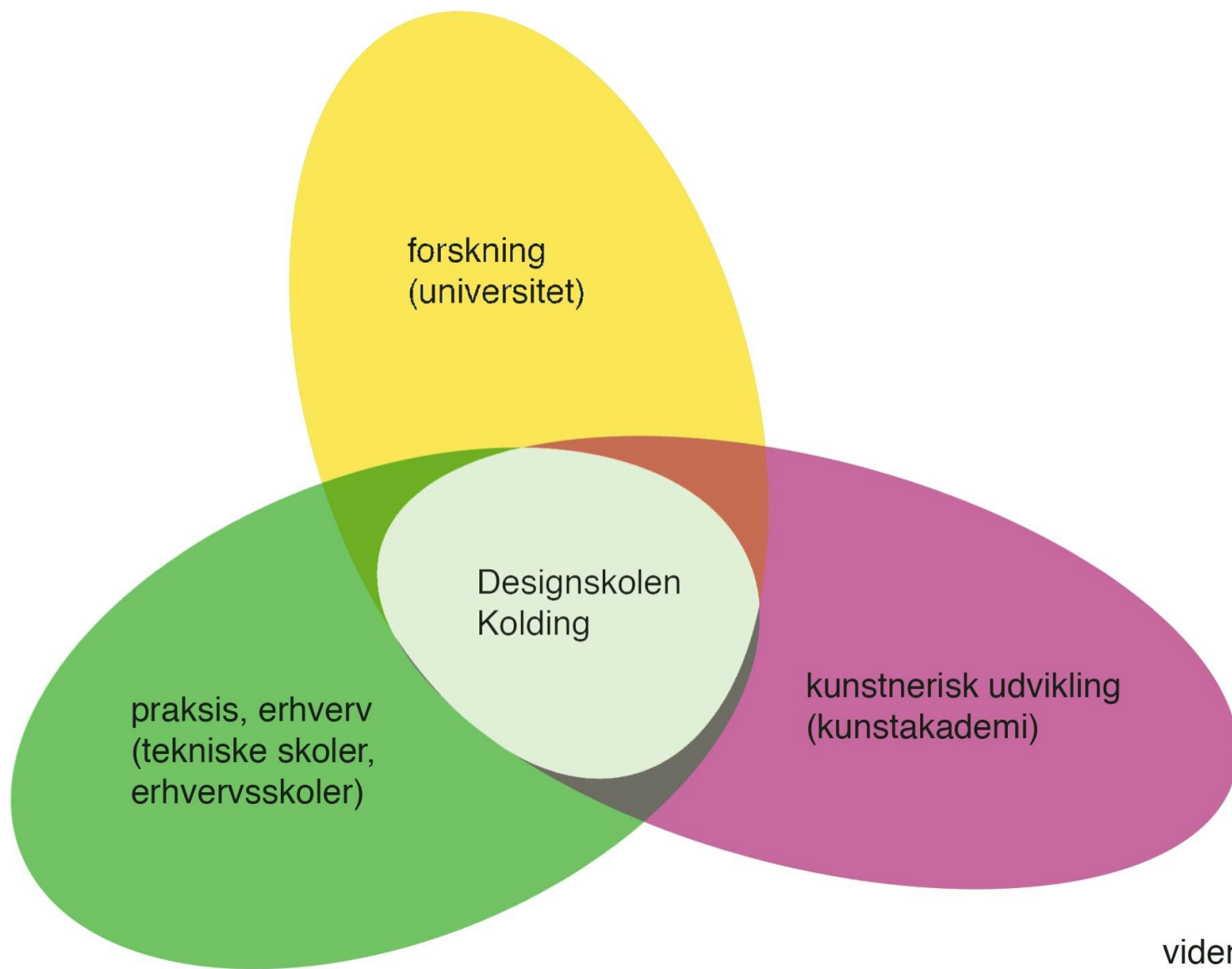
repræsentantskab
= aftagerpanel





rådgivning og sparring
uddannelsens relevans og kvalitet





vidensgrundlag

kontekst
integreret
obligatorisk praktik
samarbejde i projekter

karriereværksted
partnerskaber

international
outpost i ghana og kina
udveksling
praktik

min. 15 ECTS



potentiale,
passion og vilje





vil & kan
vil ikke & kan
vil & måske kan
vil ikke & kan ikke





optag

KOT

optagelsesprøve en weekend
samtale





bopæl

geografi - bopæl	2013	2014	2015	2016
Nordjylland	4,8%	0,0%	2,5%	4,8%
Midtjylland	37,1%	38,9%	48,1%	33,9%
Sydjylland	14,5%	11,1%	12,3%	9,7%
Fyn	12,9%	8,3%	3,7%	8,1%
Sjælland	25,8%	34,7%	27,2%	30,6%
Norden	4,8%	2,8%	6,2%	11,3%
EU	0,0%	4,2%	0,0%	1,6%



køn

	2013	2014	2015	2016
Ansørgernes køn	598	629	539	455
mand	153	140	123	108
	26%	22%	23%	24%
kvinde	445	489	416	347
	74%	78%	77%	76%
Accessories	0	38	55	49
mand		5	6	3
		13%	11%	6%
kvinde		33	49	46
		87%	89%	94%
Mode & Tekstil	233	245	201	162
mand	20	30	20	19
	9%	12%	10%	12%
kvinde	213	215	181	143
	91%	88%	90%	88%
ID	138	156	116	127
mand	65	57	53	58
	47%	37%	46%	46%
kvinde	73	99	63	69
	53%	63%	54%	54%
Kommunikation	223	190	167	117
mand	68	48	44	29
	30%	25%	26%	25%
kvinde	155	142	123	88
	70%	75%	74%	75%



eksamen

Adgangsgrundlag	2016	
Studentereksamen (STX)	203	45%
Højere forberedelseksamen (HF)	72	16%
Højere handelseksamen (HHX)	37	8%
Højere teknisk eksamen (HTX)	37	8%
EUX	2	0%
International Baccalaureate (IB)	8	2%
Udenlandsk eksamen	14	3%
Grønlandsk studentereksamen	1	0%
Nordisk studentereksamen	37	8%
adgangsgivende eksamen i alt	411	90%
Særlig tilladelse (dispensation tildelt)	24	5%
Adgangskrav ikke opfyldt	20	4%
Antal ansøgere i alt pr. 15. marts	455	100%



hvad skal vi dele med jer?
hvad vil I gerne vide?





rådgivning og sparring
uddannelsens relevans og kvalitet

