

## Indhold

1.0 Indledende bemærkninger .....	2
1.1 Metodiske overvejelser .....	3
2.0 Overordnede konklusioner .....	4
3.0 Hvem er respondenterne? .....	5
4.0 Beskæftigelsessituationen .....	6
4.1 Hvor arbejder kandidaterne? .....	6
4.2. Beskæftigelsesgrad .....	8
4.3 Indtrængningstid på arbejdsmarkedet: Hvordan og hvornår får dimittenderne job? .....	12
4.4 Beskæftigelsessituation versus fagområde.....	16
4.5 Beskæftigelsessituation versus årgang.....	18
4.6 Selvstændige dimittender .....	19
5.0 Uddannelsens relevans for beskæftigelsen .....	21
6.0 Efterspurgte kvalifikationer og kompetencer .....	27
6.1 Generelle kvalifikationer og kompetencer .....	27
6.2 Manglende kvalifikationer og kompetencer – fagspecifikke .....	27
6.3 Igangværende tiltag .....	28



## 1.0 Indledende bemærkninger

Nærværende rapport er udarbejdet på baggrund af en undersøgelse foretaget blandt Designskolen Koldings dimittender fra 2002-2011. Undersøgelsen har fundet sted i juli 2012 og har til formål at følge dimittendernes arbejdsmarkedssituation.

Designskolen Kolding (herefter DK) er meget optaget af at følge dimittendernes situation på arbejdsmarkedet. At være i kontinuerlig kontakt med dimittender og erhvervslivet for at indhente viden og input i forhold til uddannelsen og uddannelsens sigte er helt essentielt i arbejdet med at optimere og kvalitetssikre uddannelsen, så DK sikrer, at kandidaterne får relevant beskæftigelse efter afsluttet uddannelse.

Det overordnede sigte for undersøgelsen er derfor at afdække dimittendernes beskæftigelsessituation *i relation* til deres uddannelse på Designskolen Kolding, herunder fx spørgsmål som *Hvornår får de arbejde? Hvor arbejder de? Kan de bruge de kompetencer, som de har erhvervet sig under deres uddannelse?*

Denne rapport søger derfor i hovedtræk at besvare følgende:

1. Hvordan ser beskæftigelsessituationen ud for dimittenderne, og hvordan er vejen fra uddannelsen til det første job?
2. Er uddannelsen relevant i forhold til dimittendernes beskæftigelse – bruger dimittenderne de erhvervede kompetencer og hvilke efterspørges?
3. Er der signifikante udsving imellem de forskellige kandidatårsgange eller fagområder?

En tilsvarende undersøgelse blev foretaget i december 2010 (herefter DU2010). Ved at sammenligne med resultaterne fra DU2010 vil der ligeledes være fokus på eventuelle udviklingstendenser. Nyt i årets dimittendundersøgelse er desuden et øget fokus på de dimittender, der har valgt at starte selvstændig virksomhed. En række nye spørgsmål til denne gruppe kan derfor ikke sammenlignes med DU2010.

Selve beskæftigelsesgraden i denne rapport er kun interessant som vejledende og indikerende, da denne undersøgelse baserer sig på dimittendernes egen lyst til at svare. Vi kan derfor ikke sige noget præcist om beskæftigelsesgraden. Kulturministeriets årlige beskæftigelsesrapport, som bygger på data fra Danmarks Statistik, kan derimod sige noget om den præcise beskæftigelsesgrad<sup>1</sup>. Nærværende rapport skal derfor ses som et supplement og en uddybning af Kulturministeriets rapport, hvor det er muligt at skaffe viden om kvaliteten og relevansen af DK's uddannelse i forhold til dimittendernes beskæftigelsessituation.

Kulturministeriet refereres herefter til som KUM.

---

<sup>1</sup> Kulturministeriet: *Beskæftigelsesrapport 2012. Dimittender fra de kunstneriske og kulturelle uddannelser under Kulturministeriet.* Oktober 2012



## 1.1 Metodiske overvejelser

Undersøgelsen er baseret på et online-spørgeskema. Brev med opfordring til at svare på spørgeskemaet er sendt til 488 dimittender fra Designskolen Koldings kandidatuddannelse (tidligere femårige designuddannelse), hvoraf 186 har svaret, hvilket giver en besvarelsesprocent på 38%.<sup>2</sup> De seneste tilsvarende undersøgelse (2010 og 2008) havde en besvarelsesprocent på henholdsvis 48% og 32%. En årsag til den faldende svarprocent kan være, at DU2010 blev gennemført i december 2010 og dermed blot halvandet år før nærværende undersøgelse. Besvarelsesprocenten vurderes i det lys derfor som tilfredsstillende.

Som ved DU2010, har vi valgt at inkludere de seneste ti årgange i undersøgelsen for at give undersøgelsen større volumen og dermed øge validiteten af det statistiske grundlag, ligesom en gentagelse af ti årgange giver mulighed for at sammenligne med resultaterne fra DU2010. Ulempen er imidlertid, at uddannelsen har ændret sig betydeligt de seneste år. De studerende, der dimitterede i starten af det nye årtusinde, har fx ikke haft videnskabsteori som en del af deres uddannelse, og den skriftlige dimension i uddannelsen er øget betydeligt de sidste ti år. Et andet tiltagende fokusområde i uddannelsen de seneste år har været at øge de studerendes tilhørsforhold til erhvervslivet, imens de studerer, fx via obligatorisk praktik, virksomhedssamarbejder og undervisningsforløb, der har centreret sig omkring forretningsforståelse og overgangen mellem uddannelse og ansættelse.

Alle syv fagområder (inkl. Keramik som blev nedlagt i 2007)<sup>3</sup> indgår i undersøgelsen. Der kan være betydelige forskelle mellem de forskellige fagområder. Divergerende årgange og fagområder afstedkommer nogle skævheder i undersøgelsen, men så vidt muligt tages der højde herfor i form af delanalyser fordelt på fagområder og dimittendårgange. I analyserne er årgangene inddelt i følgende dimittendgrupper: 2002-2005, 2006-2008, 2009-2011. Vi har valgt ikke at foretage analyser på enkeltårgange inden for en dimittendgruppe, da der vil være tale om meget få respondenter, og det statistiske grundlag vil derfor blive meget usikkert.

Undersøgelsen består af både kvalitative og kvantitative spørgsmål (vedlagt bilag 1). De kvalitative besvarelser er ikke medtaget i deres fulde udstrækning i denne rapport, men det er bestræbt at selektere et repræsentativt udvalg af udsagnene.

De kvantitative spørgsmål vedr. kvalifikationer er stillet, således at respondenterne kan svare i følgende kategorier: "I meget høj grad", "I høj grad", "I nogen grad", "I mindre grad", "Slet ikke" eller "Ved ikke". For overskuelighedens skyld vil de to førstnævnte kategorier ofte blive refereret til som "i den høje gruppe", "i

---

<sup>2</sup> Alle respondenter har imidlertid ikke svaret på alle spørgsmål, derfor vil der under de enkelte besvarelser indimellem være lidt færre besvarelser.

<sup>3</sup> Interaktive Medier refereres til som Interaktionsdesign, og Visuel Kommunikation som Grafisk Design og Illustration.



mellemgruppen" refererer til kategorien "i nogen grad", og kategorierne "i mindre grad" og "slet ikke" vil blive refereret til som "den lave gruppe".

## 2.0 Overordnede konklusioner

- **55,1% arbejder i en privat virksomhed, knap en tredjedel (30,4%) er selvstændige ligesom knap en tredjedel (29,1%) er beskæftiget i selvejende, offentlig eller halvoffentlig institution, men der er store forskelle studieretningerne imellem.**
- **37,3% af dimittenderne arbejder i Region Hovedstaden, mens 31,6% arbejder i Region Midtjylland og 22,5% arbejder i Region Syd. Blandt de seneste dimittendårgange har færre fundet arbejde i Region Hovedstaden.**
- **Beskæftigelsesgraden varierer fra fagområde til fagområde: Over 70 % har fuld beskæftigelse inden for Interaktionsdesign, Grafisk design, Industrielt Design og Mode, hvor det tilsvarende tal for Keramik og Illustration er henholdsvis 42,9% og 40,6%. Det samlede tal er 64,4%.**
- **Ingen dimittender fra Interaktionsdesign har været uden beskæftigelse det seneste år – for Mode er tallet 16%.**
- **De seneste dimittendårgange (2009-11) har i højere grad fuldtidsbeskæftigelse end den de foregående årgange (2006-08).**
- **Over 70 % fra Grafisk design (75,6%) og Interaktionsdesign (71,4%) er i beskæftigelse seks måneder efter dimission, det tilsvarende tal er 52% for Mode og 46,9% for Illustration.**
- **En faldende andel af dimittender finder deres første job ved at starte egen virksomhed. En stigende andel får deres første job via personligt eller fagligt netværk.**
- **Dimittender bruger deres uddannelse. Ud af de respondenter, som er i beskæftigelse, svarer 85,3%, at de oplever deres nuværende job som i 'nogen grad', 'høj grad' eller 'meget høj grad' relateret til deres uddannelse. 6,4% svarer slet ikke.**



- **Mange dimittender har en oplevelse af, at de mangler viden om og specifik træning i diverse software og computerprogrammer. Flere dimittender oplever, at netop denne tekniske kunne bliver efterspurgt på arbejdsmarkedet.**

### 3.0 Hvem er respondenterne?

- **Respondenterne fordeler sig nogenlunde jævnt mellem de respektive fagområder og årgange**
- **40,3% af respondenterne bor i Region Hovedstaden, 23,7% i Region Syddanmark og 28,5% i Region Midtjylland**

De fleste respondenter (40,3%) bor i hovedstadsområdet, og herefter følger Region Midtjylland med 28,5% og Region Syddanmark med 23,7%. Sammenlignes med DU2010 er lidt flere respondenter nu bosiddende i hovedstadsområdet (38,3% i DU2010) og Region Midtjylland (26,7% i DU2010), mens færre respondenter er bosiddende i Region Syddanmark (29,2% i DU2010) .

Når man ser på besvarelsesprocenterne fordelt på de respektive afgangsårgange i tabel 1, kan man se, at respondenterne ikke er helt repræsentativt fordelt på årgangene med en svarprocent, der ligger mellem 29% (2003) og 51,4% (2009). Når årgangene grupperes, bliver variationen i svarprocent dog mindre: 32,8% for 2002-05, 40,9% for 2006-08 og 39,8% for 2009-11.

**Tabel 1**

#### Svarprocent fordelt på afgangsårgange samt faktisk antal udsendte spørgeskemaer

	2002	2003	2004	2005	2006	2007	2008	2009	2010	2011	I alt
Ej besvaret <sup>4</sup>	70,4	71,0	71,1	57,4	53,5	65,7	54,5	48,6	68,6	56,3	61,9
Nogen svar	0,0	0,0	2,2	2,9	0,0	0,0	0,0	0,0	2,0	4,2	1,2
Gennemført	29,6	29,0	26,7	39,7	46,5	34,3	45,5	51,4	29,4	39,6	36,9
Antal udsendte undersøgelser	54	31	45	68	43	67	44	37	51	48	488

<sup>4</sup> "Ej besvaret" betyder i denne sammenhæng, at det er et udsendt spørgeskema, der ikke er blevet besvaret. Så denne gruppe udgør den del af den samlede årgangspopulation, som ikke har besvaret spørgeskemaet. "Nogen svar" udgør respondenter, som ikke har besvaret alle spørgsmål i spørgeskemaet, denne gruppe er med i summeringen af besvarelsesprocenterne.



De 186 respondenter fordeler sig inden for i alt syv fagområder: Grafisk Design (GD), Illustration (ILL), Keramik (KE), Interaktionsdesign (IAD), Tekstil (TE), Mode (MO) og Industrielt Design (ID). Da fagområdet Keramik har været nedlagt siden 2007, er der færre dimittender inden for dette område end de øvrige. Tabel 2 viser, hvordan de 186 besvarelser fordeler sig mellem de enkelte fagområder. Besvarelsesprocenterne kongruerer nogenlunde med antallet af dimittender inden for de pågældende fagområder.

## Tabel 2

### Hvilket fagområde er du uddannet inden for på Designskolen Kolding?

	Respond.	Procent
Grafisk design (GD)	37	19,9%
Illustration (ILL)	32	17,2%
Keramik (KE)	14	7,5%
Interaktionsdesign (IAD)	21	11,3%
Tekstil (TE)	31	16,7%
Mode (MO)	25	13,4%
Industrielt Design (ID)	26	14,0%
I alt	186	100,0%

Respondentgruppen må siges at være repræsentativ for den adspurgte population, både hvad angår uddannelsesniveau, dimittendårgang og fagområde, idet der inden for de pågældende kategorier ikke er nævneværdige, signifikante udsving i forholdet imellem respondentgruppe og population.

## 4.0 Beskæftigelsessituationen

- **Beskæftigelsesgraden er højest for dimittender fra Interaktionsdesign og Grafisk Design. Mere end 90% har inden for disse fagområder fuld beskæftigelse eller næsten fuld beskæftigelse.**
- **55,1% arbejder i en privat virksomhed, knap en tredjedel (30,4%) er selvstændige ligesom knap en tredjedel (29,1%) er beskæftiget i selvejende, offentlig eller halvoffentlig institution, men der er store forskelle studieretningerne imellem.**
- **Der er forskelle studieretningerne imellem mht. hvilken type virksomhed dimittenderne er ansat i.**

### 4.1 Hvor arbejder kandidaterne?

Over halvdelen af respondenterne (55,1%) angiver, at de arbejder i en privat virksomhed, knap en tredjedel (30,4%) svarer, at de er selvstændige ligesom knap en tredjedel (29,1%) angiver, at de er beskæftiget i



selvejende, offentlig eller halvoftentlig institution<sup>5</sup>. I KUM's seneste rapport (2012) er det samme konturer, der tegner sig.

Ligesom ved DU2010 er der stadig forskelle regionerne i mellem. Især Region Syddanmark skiller sig ud med en overrepræsentation af offentlige arbejdspladser på 45,5%, mens 21,2% af de offentlige arbejdspladser ligger i Region Hovedstaden.

Inden for de forskellige fagområder er der markante forskelle, når det kommer til, hvor dimittenderne får ansættelse, hvilket tabel 3 belyser. På Mode er de fleste kandidater beskæftigede i det private erhvervsliv og er mindst tilbøjelige til at drive selvstændig virksomhed. Inden for Grafisk Design ses samme tendens, men ikke i lige så tydelig grad. Markant flere illustratører er ansat i selvejende, offentlig og halvoftentlig institution (52%) sammenlignet med DU2010 (21,7%), ligesom markant flere interaktionsdesignere driver selvstændig virksomhed (57,9%) sammenlignet med DU2010 (14,8%). Her skal det indskydes, at det i nærværende undersøgelse har været muligt at sætte kryds ved flere typer af virksomhed.

**Tabel 3**

**Fagområde og arbejdsområde: "I hvilken type virksomhed er du ansat?"**

**Opdelt efter fagområde**

	GD	ILL	KE	IAD	TE	MO	ID
Selvejende, offentlig og halvoftentlige institution	17,2%	52,0%	50,0%	18,8%	35,7%	15,9%	29,1%
Privat virksomhed	60,0%	36,0%	8,3%	52,6%	57,1%	84,2%	55,1%
Jeg driver selvstændig virksomhed	22,9%	36,0%	66,7%	57,9%	21,4%	5,3%	30,4%

(Dimittender, der er uden for arbejdsmarkedet er ikke inkluderet i denne opgørelse)

De fleste dimittender har arbejde i enten Region Midtjylland (31,6% - KUM 26,2%), Region Syddanmark (22,5% - KUM 27,6%) eller Region Hovedstaden (37,3% - KUM 41,4%), hvilket stemmer overens med respondenternes bopæl. 1,9% har svaret at de arbejder i udlandet.<sup>6</sup>

Ser man på de respektive årgange (diagram 1) tegner er det ikke noget entydigt billede. Dog bemærkes en tendens til, at færre nye dimittender finder arbejder i Region Hovedstaden (et fald på 7,1 procentpoint i forhold til den tidligste gruppe).

<sup>5</sup> Tallene er fratrukket den gruppe, der har angivet at være uden for beskæftigelse for at gøre tallet sammenligneligt med det i KUM's rapport. Det samlede antal overstiger 100%, da respondenterne ved flere samtidige ansættelser har kunnet angive flere typer virksomheder.

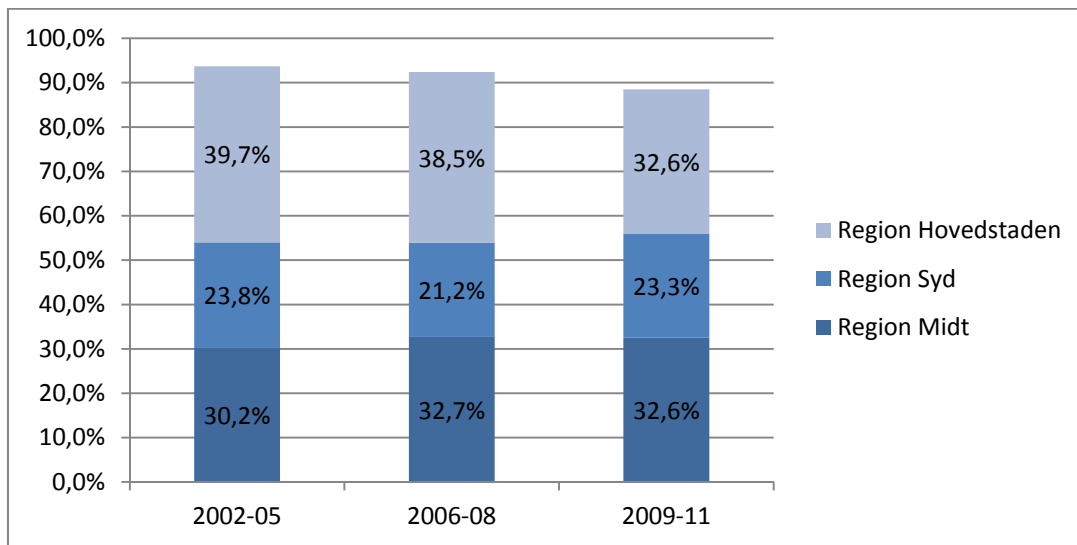
<sup>6</sup> Tallet herfor er angiveligt noget højere, da DK's studieadministrative system kører via opdateringer fra CPR-registret. Som følge deraf er adressen ikke tilgængelig, hvis personen er bosat i udlandet. De 1,9 %, der har svaret, at de arbejder i udlandet, har en adresse i DK også.



### Diagram 1

"I hvilken region arbejder du?"

Opdelt på dimittendgrupper



## 4.2. Beskæftigelsesgrad

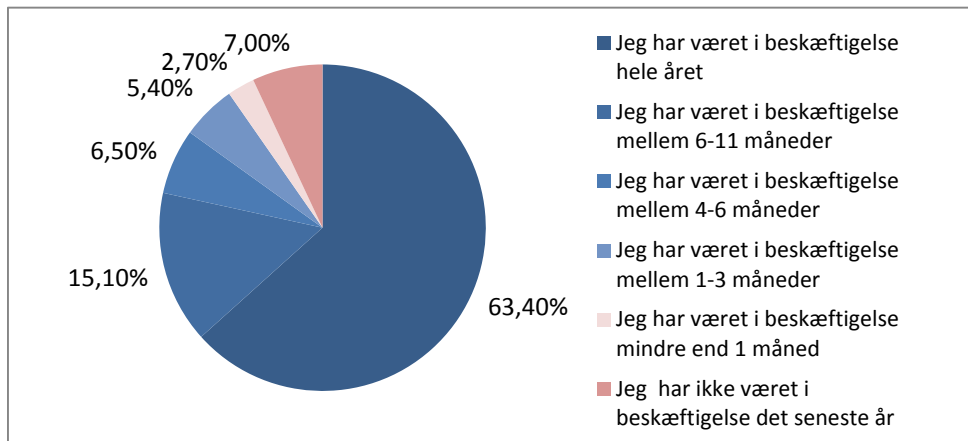
Selv om det indledningsvist nævntes, at rapportens sigte ikke er at afdække DK's dimittenders beskæftigelsesgrad, er der i undersøgelsen spørgsmål, som retter sig mod dimittendernes nuværende beskæftigelsessituation. Som det fremgår af diagram 2, har 63,4% været i beskæftigelse hele året, mens 9,7% har enten ikke været i beskæftigelse eller har højest været beskæftiget én måned (i DU2010 var de tilsvarende tal 59,3% i beskæftigelse og 14,9% i ingen eller højest en måneds beskæftigelse).





## Diagram 2

Dimittendernes beskæftigelsessituation det seneste år (juli 2011-juli 2012).



Som det påpeges i KUM's rapport, toppede ledigheden blandt de dimittender fra de kunstneriske og kulturelle uddannelser under KUM i 2010, mens der i 2011 samlet set er sket et fald i ledighedsprocenten fra 10,1% til 9,0%. Dimittender fra arkitekt- og designskolerne tilhører de største dimittendgrupper, og det er i høj grad de dimittender der præger udviklingen af den samlede ledighedsprocent.<sup>7</sup> Ledighedstallet for dimittender fra DK angives i KUM's rapport til 11,1%, det sammenlignelige tal for dimittender fra Kunstakademiets Designskole er 13,8%.<sup>8</sup> Sammen med dimittender fra konservatorierne befinder designdimittenderne sig på det, der i KUM's rapport refereres til som det semiorganiserede arbejdsmarked, som er kendetegnet ved, at der både er mange velstrukturerede jobmuligheder og projektansættelser på området.<sup>9</sup> Grundet den hyppige brug af projektansættelser, er det ikke overraskende, at 27% af DK's dimittender tegner sig for en beskæftigelse mellem 1-11 mdr.

## Tabel 4

"Hvilken beskæftigelsesgrad har du haft i dit job?" (tallet i parentes er fra DU2010)

	Antal	Procent	
Fuld beskæftigelse	121	64,4%	(58,0%)
Næsten fuld beskæftigelse (mellem 30 og 37 timer ugentligt)	29	15,4%	(15,6%)
Delvis beskæftigelse (mellem 15 og 30 timer ugentligt)	19	10,1%	(9,5%)
Under halvtidsbeskæftigelse (mindre end 15 timer ugentligt)	3	1,6%	(2,5%)
Jeg har ikke været i beskæftigelse det seneste år	13	6,9%	(11,5%)
Jeg er under uddannelse	3	1,6%	(2,9%)

<sup>7</sup> Kulturministeriets Beskæftigelsesrapport 2012, p 5.

<sup>8</sup> Ibid, p. 21.

<sup>9</sup> Ibid, p. 12.



I alt 188 100,0% (100,0%)

79,8% har "næsten fuld beskæftigelse" og "fuld beskæftigelse". Igen er det nærliggende at søge svaret i det faktum, at mange ansættelser inden for designområdet og det kunstneriske område generelt har en mere deltidskarakter end mange andre typer af jobs, pga. af selvstændig virksomhed og projektarbejde. Kigger man i KUM's seneste rapport er tallet på 75,3%.<sup>10</sup>

I relation til fagområderne er der dog betydelige forskelle, hvilket afspejler sig i tabel 5:

**Tabel 5**

**Beskæftigelsesgrad set i forhold til fagområde**

	GD	ILL	KE	IAD	TE	MO	ID
Fuld beskæftigelse	78,4%	40,6%	42,9%	81,0%	61,3%	72,0%	73,1%
Næsten fuld beskæftigelse (mellem 30 og 37 timer ugentligt)	13,5%	21,9%	21,4%	14,3%	16,1%	0,0%	15,4%
Delvis beskæftigelse (mellem 15 og 30 timer ugentligt)	5,4%	18,8%	21,4%	4,8%	12,9%	4,0%	7,7%
Under halvtidsbeskæftigelse (mindre end 15 timer ugentligt)	0,0%	6,3%	0,0%	0,0%	0,0%	4,0%	0,0%
Jeg har ikke været i beskæftigelse det seneste år	2,7	12,5%	7,1%	0,0%	6,5%	16,0%	3,8%
Jeg er under uddannelse, hvilken (Feltet udvider sig)	0,0%	0,0%	7,1%	0,0%	3,2%	4,0%	0,0%
I alt	37	32	14	21	31	25	26

Beskæftigelsesgraden er højest for dimittender fra Interaktionsdesign og Grafisk Design. Mere end 90% har inden for disse fagområder fuld beskæftigelse eller næsten fuld beskæftigelse.

Men tendensen er skiftende dimittendårgange imellem. For årgang 2002-05 er 78,5% i fuld beskæftigelse. For årgangene 2006-08 er tallet 60,3% og for årgangene 2009-11 70,0%. Dette foranlediger til at kunne konkludere, at på trods af den økonomiske krise, lykkes det i stigende grad dimittender at finde fuld beskæftigelse.

<sup>10</sup> Ibid., tabel 6, p. 12. Qua divergerende opgørelsetidspunkter og omfattede dimittendårgange er tallene imidlertid ikke direkte sammenlignelige.



Den manglende fulde beskæftigelse har forskellige årsager, hvilket afslører sig i de tilknyttede kommentarer. Hovedårsagerne, der angives, falder inden for følgende kategorier:

- Selvstændig virksomhed, hvor der er ikke altid er opgaver nok til fuld beskæftigelse
- Vilkår som freelancer
- Barsel
- Få jobs

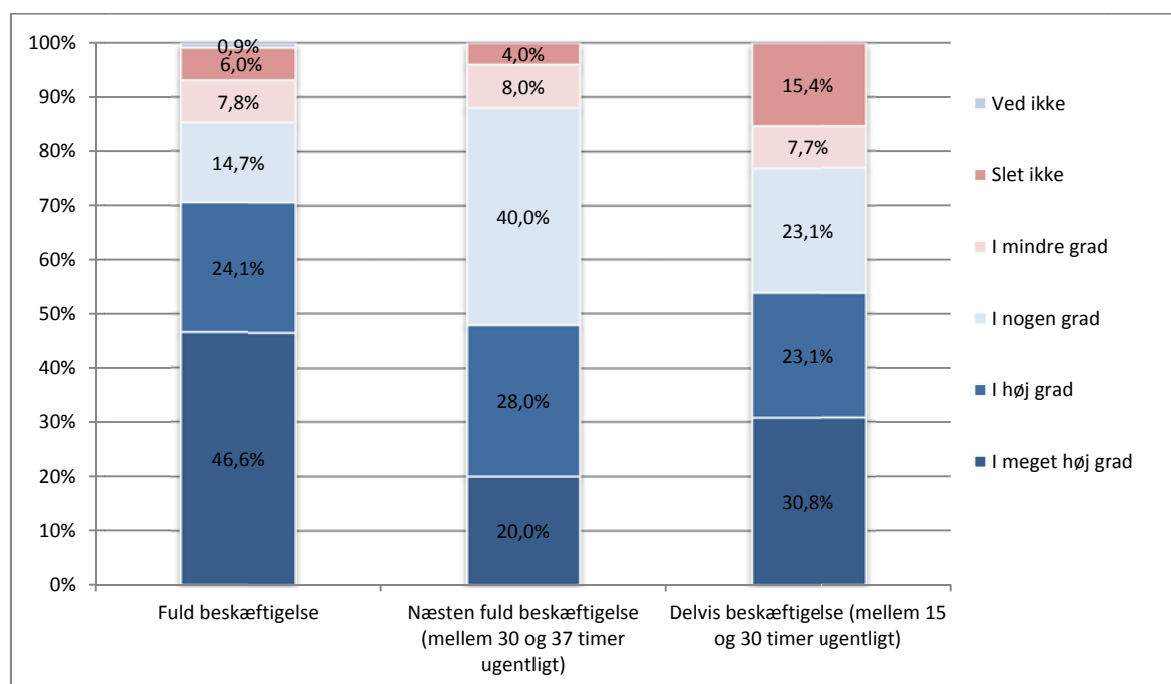
Diagram 3 viser sammenhængen mellem dimittendernes beskæftigelsesgrad og deres vurdering af, hvorvidt deres arbejde er relateret til deres uddannelse. Betragter man DK's kandidater i beskæftigelse, tegner der sig et billede af, at dem, der arbejder fuld tid eller næsten fuld tid, i markant højere grad besidder uddannelsesrelaterede stillinger, og i markant mindre grad har jobs, der ikke er uddannelsesrelaterede. Herfra kan vi konkludere, at en høj beskæftigelsesgrad mere er et udtryk for, at dimittenderne finder fast arbejde inden for deres felt, end at de søger væk fra deres kerneområde for at opnå fuldtidsbeskæftigelse.

### Diagram 3

Sammenhæng mellem beskæftigelsesgrad og arbejdets relation til dimittendernes fagområde:

"Vil du betegne dit nuværende job som relateret til din uddannelses hovedområde?"

Fordelt på beskæftigelsesgrad





### Uddannelse

Tre respondenter har det seneste år været under uddannelse – det omhandler uddannelsen til sygeplejeske og kurser i Photoshop, Illustrator, Indesign, og Dreamweaver. I alt har 18,8% taget en form for videre- eller efteruddannelse, mens 14,9% påtænker at tage en.

## 4.3 Indtrængningstid på arbejdsmarkedet: Hvordan og hvornår får dimittenderne job?

- En faldende andel af dimittender finder deres første job ved at starte egen virksomhed
- En stigende andel får deres første job via personligt eller fagligt netværk
- 6 mdr. efter dimission har 60,3% fået deres første ansættelse

Tabel 6

### Hvordan fik du dit første job?

	Antal	Procent
Jeg startede eget firma	36	20,7%
Gennem stillingsannoncer i avis, fagblad eller internet	34	19,5%
Gennem fagligt netværk (fx via praktik, virksomhedssamarbejde og lign.)	24	13,8%
Gennem personligt netværk	45	25,9%
Via uopfordret ansøgning til arbejdsgiver	14	8,0%
Gennem a-kasse/fagforening/anden aktør	3	1,7%
Opslag gennem skole	4	2,3%
Andet, hvordan (Feltet udvider sig)	14	8,0%
I alt	241	100,0%

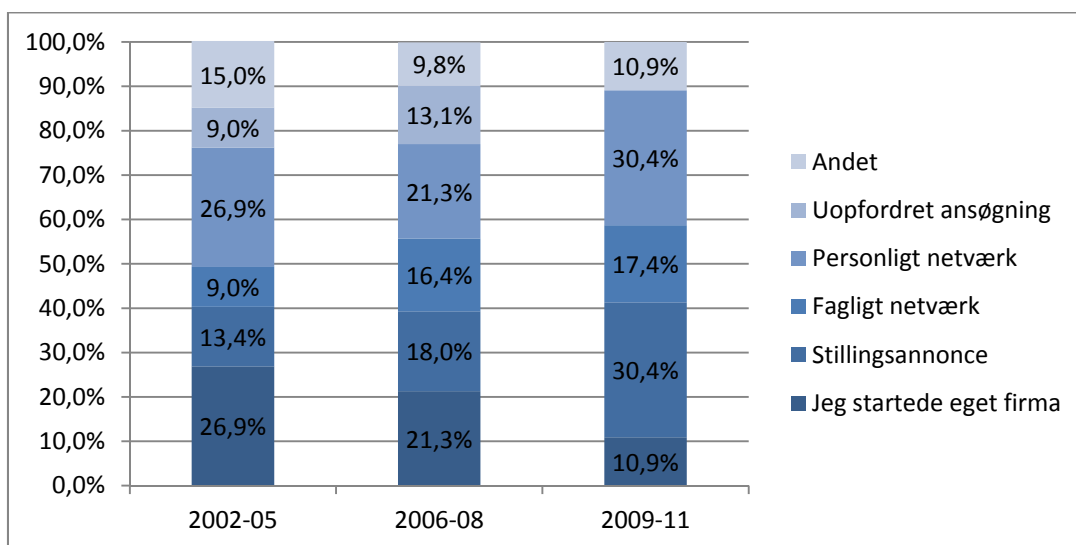
I tabellen ses, at 25,9% fået første ansættelse gennem personligt netværk. 20,7% fik sit første job ved at starte egen virksomhed og gennem stillingsannoncer er det 19,5%. Men når man kigger på de individuelle dimittendgrupper, er der sket en bevægelse (Diagram 4). En faldende andel af dimittender finder deres første job ved at starte egen virksomhed, ligesom ingen af de seneste dimittender har fundet deres første job via en uopfordret ansøgning. Denne udvikling kan sandsynligvis tilskrives den økonomiske afmatning. Derimod får en stigende andel deres første job gennem stillingsannoncer, personligt netværk og fagligt netværk.



Diagram 4

"Hvordan fik du dit første job?"

Opdelt på dimittendgrupper



I de seneste år har der fra DK's side været øget fokus på de studerendes karriere efter endt uddannelse og på, at de studerende allerede i løbet af deres uddannelse får etableret et fagligt netværk. Der har fx været tiltag omkring mentorordning, obligatorisk praktik, flere virksomhedssamarbejder samt karrierearrangementet Designdating. Om det også er denne indsats, man kan se virkningerne af, er svært at konkludere entydigt, men det er et område, DK vil følge fremover.

Tabel 7

Indtrængningstid: "Hvor lang tid gik der fra, at du afsluttede din uddannelse til, du fik din første ansættelse?" (tallet i parentes er fra DU2010)

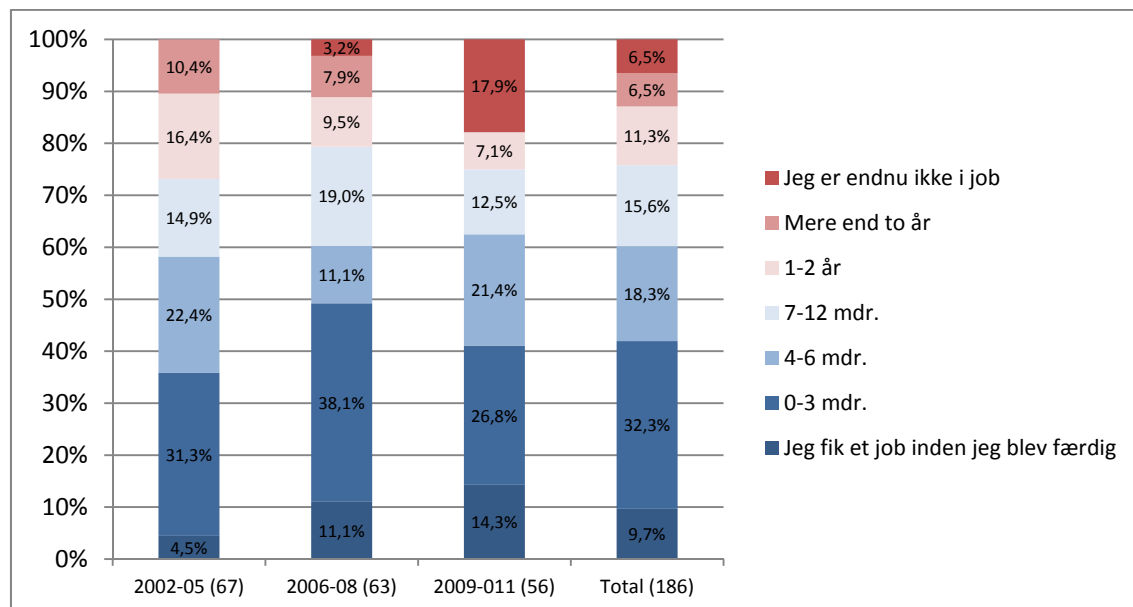
	Antal	Procent	
Jeg fik et job inden jeg blev færdig	18	9,7%	(12,4%)
0-3 mdr.	60	32,3%	(31,1%)
4-6 mdr.	34	18,3%	(19,9%)
7-12 mdr.	29	15,6%	(13,3%)
1-2 år	21	11,3%	(13,3%)
Mere end to år	12	6,5%	(6,2%)



Jeg er endnu ikke i job	12	6,5%	(3,7%)
I alt	186	100,0%	(100,0%)

Som man kan se af tabel 7, fik 60,3% arbejde inden for de første 6 måneder efter uddannelsens afslutning og efter 12 måneder havde 75,9% fundet sin første beskæftigelse. De tilsvarende tal fra DU2010 er 63,4% og 76,7%.

**Diagram 5**  
**Indtrængningstid opgjort efter dimittendårgange**



I diagram 5 kan man se, at gruppen, som fik job inden de blev færdige, er stødt stigende fra den tidlige dimittendgruppe (4,5%) til den seneste gruppe (14,3%), hvilket måske nok overrasker lidt den finansielle situation taget i betragtning. Men måske har kandidaterne i den tidlige gruppe - netop i kraft af det positive marked - ikke haft travlt med at finde beskæftigelse allerede inden dimissionen. Gruppen af dimittender, der finder beskæftigelse inden for de første seks måneder, er konstant - den statistiske usikkerhed taget i betragtning (2002-05: 59,0%, 2006-08: 60,3%, 2009-11: 62,5%).

Blandt de 17,9% af dimittenderne fra den seneste årgangsguppe, der endnu ikke er i job, er fire dimitteret i 2011, fem i 2010 og én i 2009.



## Praktik

Siden 2008 har virksomhedspraktik været en obligatorisk del af uddannelsen. Praktikken ligger på 4. studieår og varer mellem et halvt og et helt semester. Som allerede DU2010 kunne konstatere, har praktikken haft en betydelig positiv indflydelse på indtrængningstiden på arbejdsmarkedet. Den obligatoriske praktik kan således være en af årsagerne til, at en stigende andel af dimittenderne får job inden de afslutter uddannelsen.

**Tabel 8**

### Indtrængningstid opgjort efter fagområde

	GD	ILL	KE	IAD	TE	MO	ID
Jeg fik et job inden jeg blev færdig	8,1%	9,4%	14,3%	23,8%	3,2%	8,0%	7,7%
0-3 mdr.	40,5%	25,0%	7,1%	38,1%	45,2%	32,0%	23,1%
4-6 mdr.	27,0%	12,5%	28,6%	9,5%	16,1%	12,0%	23,1%
7-12 mdr.	5,4%	18,8%	21,4%	19,0%	3,2%	28,0%	23,1%
1-2 år	13,5%	9,4%	21,4%	4,8%	19,4%	4,0%	7,7%
Mere end to år	2,7%	9,4%	7,1%	4,8%	6,5%	4,0%	11,5%
Jeg er endnu ikke i job	2,7%	15,6%	0,0%	0,0%	6,5%	12,0%	3,8%
I alt	37	32	14	21	31	25	26

Efter 6 mdr. havde 75,6% fra Grafisk Design og 71,4% fra Interaktionsdesign fundet et job, mens det var tilfældet for 64,5% fra Tekstil, 56,9% fra Industrielt Design, 52% fra Mode og 46,9% fra Illustration. Selvom indtrængningstiden for Mode, Industrielt Design og Tekstil har været længere, ser det ud til, at når de har fundet beskæftigelse, har de en forholdsvis høj beskæftigelsesgrad, som vist i tabel 5. Illustration skiller sig ud med en lang indtrængningstid og lav beskæftigelsesgrad men er også en af de faggrupper med flest selvstændige (tabel 3).

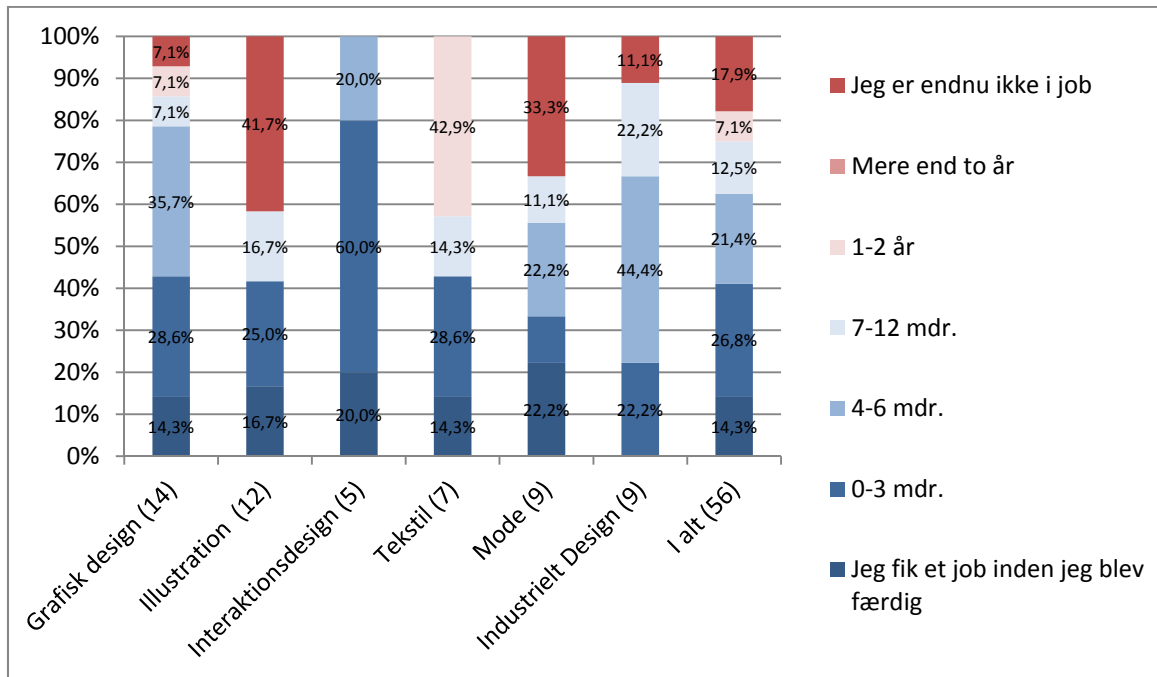
Der er stadig en større procentdel af de nyeste kandidater, der endnu ikke er i job, set i forhold til den ældste og midterste dimittendgruppe. Inden for hvert enkelt fagområde er der dog store forskelle, som diagram 6 nedenfor viser. Ser vi på de nyeste årgange (2009-11), har alle respondenter fra Interaktionsdesign fået deres første job inden for det første halve år. Når de nyeste dimittender opdeles i fagområder, bliver grupperne dog meget små og usikkerheden dermed betydelig.



### Diagram 6

Indtrængningstid for den seneste dimittendårgang: 2009-11

Opgjort pr. fagområde



## 4.4 Beskæftigelsessituation versus fagområde

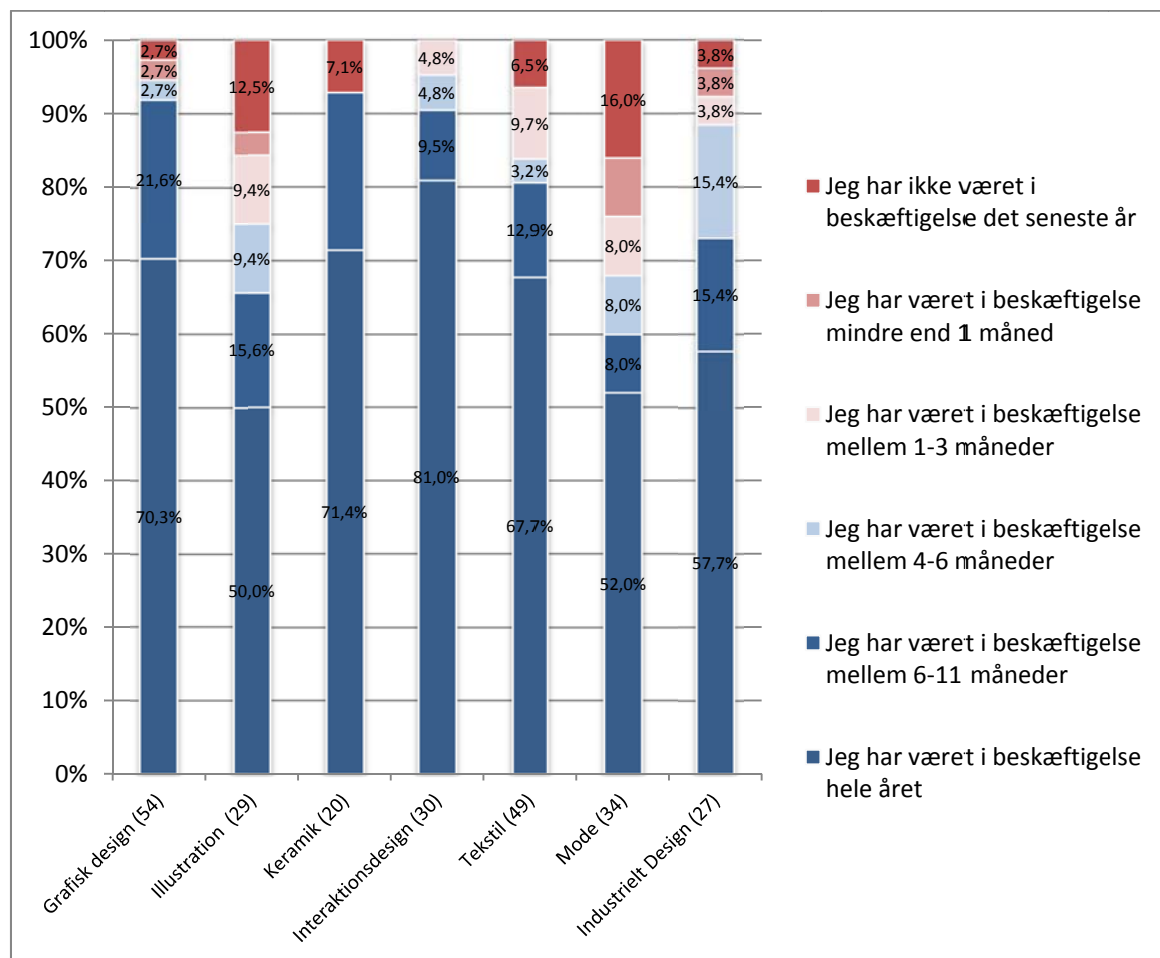
- Der er store forskelle studieretningerne imellem, når det gælder den aktuelle beskæftigelsessituation.
- Fra Grafisk design, Interaktionsdesign og Keramik har mere end 90% været beskæftiget 6-12 måneder det seneste år. Fra Mode gælder det 60%





### Diagram 7

#### Beskæftigelsessituationen det seneste år (juli 2011 – juli 2012) opgjort pr. fagområde

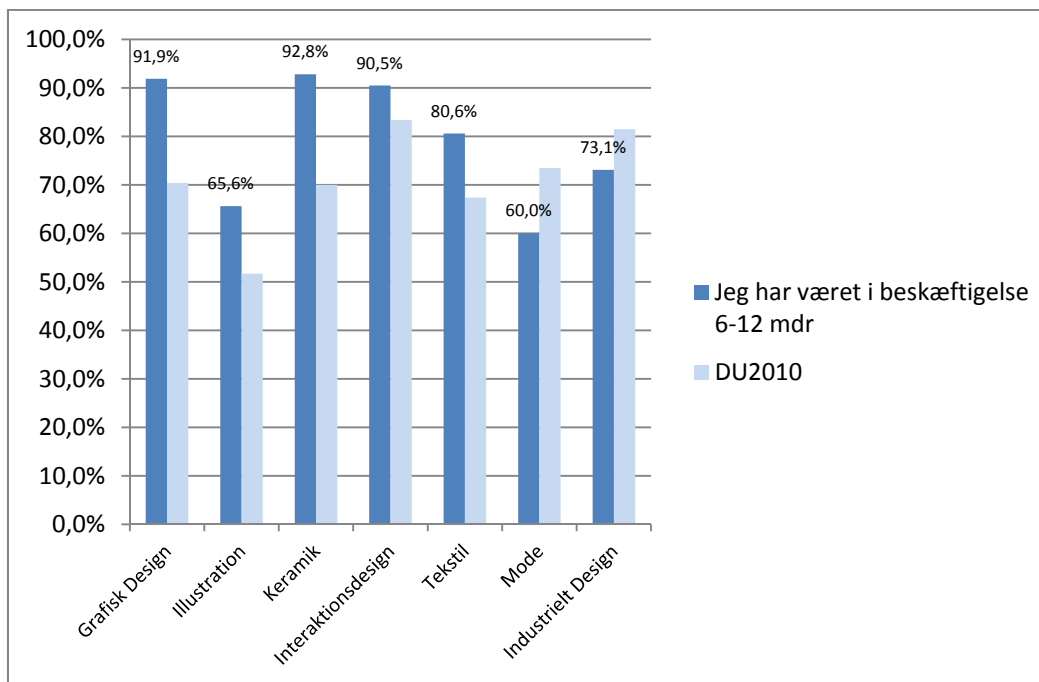


Der er store forskelle fagområderne imellem. Inden for Interaktionsdesign har 81,0% haft beskæftigelse hele året (76,7% i DU2010), lavest ligger Illustration med 50,0% (44,8% i DU2010). For Grafisk design og Keramik gælder det ligeledes, at en stigende andel har haft beskæftigelse hele det seneste år, mens Mode med 52,0% beskæftigede det seneste år (67,6% i DU2010) og Industrielt design med 57,7% (59,3% i DU2010) har en faldende andel beskæftigede det seneste år. Kigger man på de to nederste rækker, "Jeg har været i beskæftigelse mellem 6-11 måneder" og "Jeg har været i beskæftigelse hele året", fordeler procenttallene sig på følgende vis:



### Diagram 8

#### Andel af dimittender i beskæftigelse mellem 6-12 mdr. det seneste år opgjort pr. fagområde



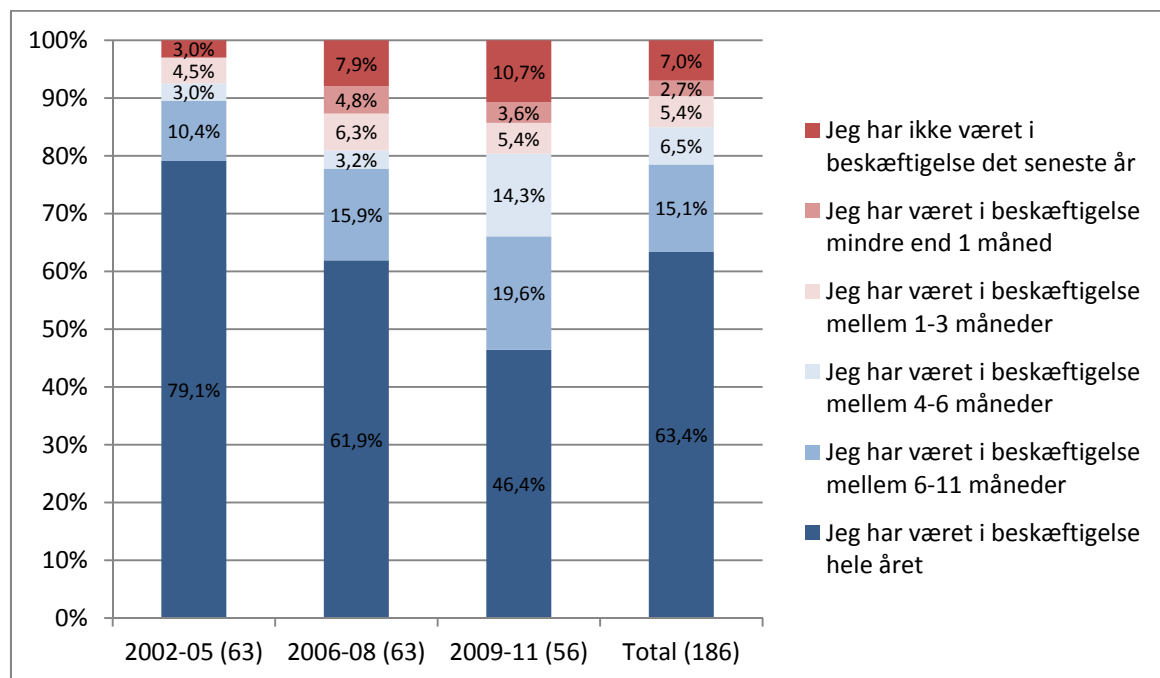
## 4.5 Beskæftigelsessituation versus årgang

Ser vi på beskæftigelsessituationen på tværs af årgange, er der også store udsving. Dimittenderne fra den seneste årgang (2009-11) er den gruppe, hvor færrest har været i beskæftigelse hele året. Tallene indikerer, at det tager tid for nye dimittender at blive rodfæstet på arbejdsmarkedet. En af årsagerne kan være, at nyuddannede ofte starter i vikariat eller projektansættelser og derfor ikke er i beskæftigelse hele året.



## Diagram 9

### Beskæftigelsessituationen det seneste år opgjort pr. dimittendgruppe



## 4.6 Selvstændige dimittender

Spørgsmålene til de dimittender, der er beskæftiget med selvstændig virksomhed er nye i årets undersøgelse, og det er således ikke muligt at sammenligne med tidligere undersøgelser. Men når resultatet sammenlignes med fremtidige undersøgelser, vil man kunne få et billede af udviklingen. Mens 50 dimittender har svaret, at de driver selvstændig virksomhed, har blot ca. 30 dimittender svaret på de nye spørgsmål til det at drive selvstændig virksomhed.

### Virksomhedernes størrelse

86% af respondenterne med selvstændig virksomhed driver enmandsvirksomheder. Samlet set gælder det, at 37% af dem i perioder har suppleret indtægten fra egen virksomhed med offentlig understøttelse.

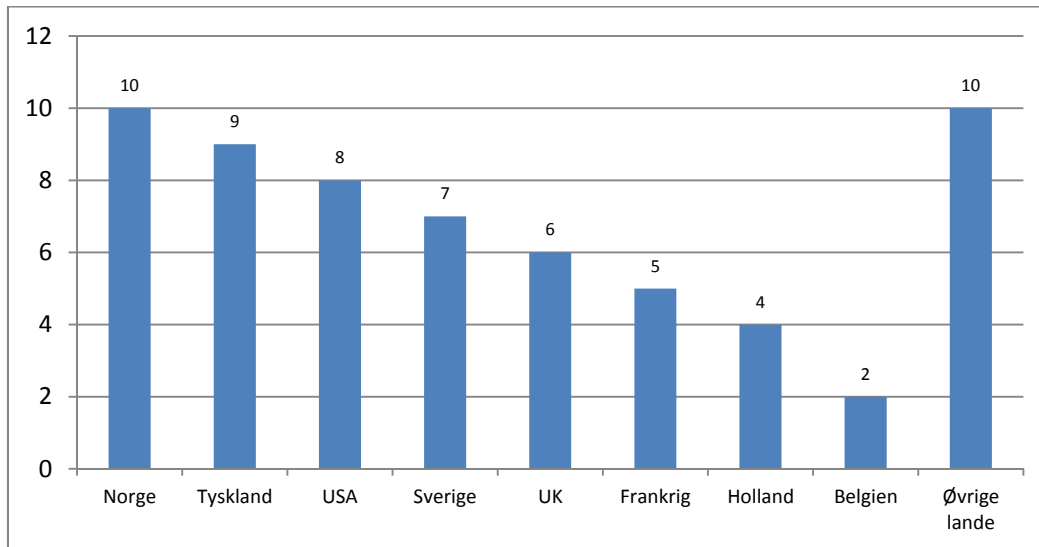
### Selvstændige dimittenders eksport

Blandt de selvstændige har 63% haft kunder uden for landets grænser, mens 37% kun har haft danske kunder. Diagram 10 viser hvilke lande, de selvstændige dimittenders kunder kommer fra. Danmarks nabolande samt USA er her, hvor flest selvstændige dimittender har kunder fra, ligesom det også er de lande, der er Danmarks største eksportlande.



### Diagram 10

Selvstændiges dimittenders eksport (antal dimittender, der nævner at de har haft kunder fra respektive lande).



### De selvstændiges udfordringer

24 respondenter har svaret på, hvilke udfordringer de har haft med opstart af selvstændig virksomhed. Udfordringerne kan overordnet set opdeles i fire kategorier: 'økonomi og regnskab', 'netværk og etablering af kundebase', 'markedsføring' og 'generel forretningsforståelse'. Som tidligere nævnt i rapporten har DK i de seneste år haft øget fokus på at imødekomme flere af disse udfordringer med forskellige tiltag (mentorordning, undervisning i at danne fagligt netværk, forretningsforståelse etc).

*Økonomi og regnskab.* Dimittenderne møder udfordringer, når det kommer til regnskab og bogholderi, momsindberetning og skattesystemet. Flere nævner blot økonomi og administration som en generel udfordring.

*Netværk og etablering af kundebase.* Udvidelse af kundekartotek og netværk med henblik på at få opgaver nok er en udfordring, mange dimittender nævner. Det nævnes også, at det at sælge sig selv er svært, er en ny udfordring, som de ikke har fået metoder til fra skolen.

*Markedsføring.* Mange dimittender er usikre på, hvordan de skal profilere og markedsføre sig. Det gælder både hvor og hvor meget, de skal satse markedsføringsmæssigt.

*Generel forretningsforståelse.* Fastsættelse af prisniveau, udformning af tilbud og kontrakter er ligeledes typiske udfordringer dimittenderne møder, ligesom kontakten med produktionsapparatet er nyt for mange. Mere overordnet nævner flere dimittender også forretningsstrategi og projektplanlægning som udfordringer.



## 5.0 Uddannelsens relevans for beskæftigelsen

- Ud af de respondenter, som er i beskæftigelse, svarer 85,3%, at de oplever deres nuværende job som i 'nogen grad', 'høj grad' eller 'meget høj grad' relateret til deres uddannelse. 6,4% svarer 'slet ikke'
- Det gælder for alle kompetencer på nær "Viden om faget i international sammenhæng" og "Metodisk viden og metodisk tilgang til arbejdsopgaver" at mindst 75% af dimittenderne som minimum oplever nogen grad af efterspørgsel
- De kompetencer flest dimittender oplever som efterspurgt i høj grad eller meget høj grad er 'Arbejde og tænke selvstændigt', 'Samarbejde med ikke-fagfæller', 'Æstetisk viden og kunnen', 'Idéudvikling' og 'Visualisering'

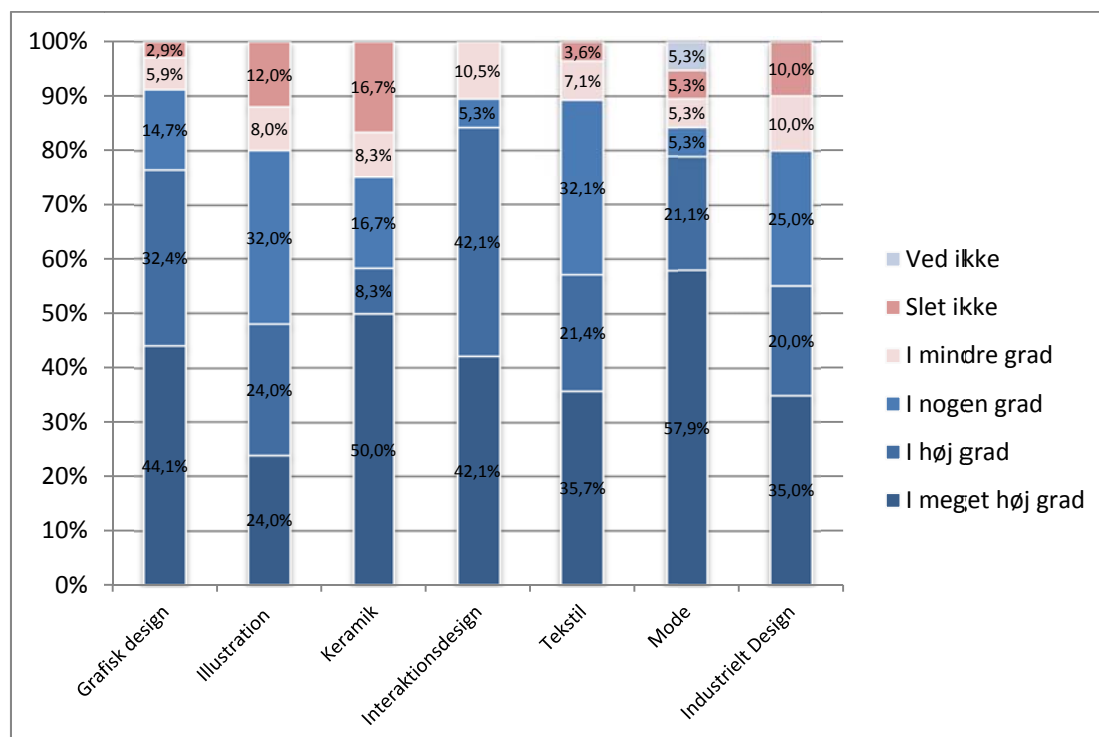
Dimittenderne er blevet bedt om at vurdere deres oplevelse af arbejdsmarkedets efterspørgsel på en række kompetencer, der optræder som læringsmål i DK's fagbeskrivelser

Generelt oplever respondenterne, at de kvalifikationer, de har fået fra DK bliver efterspurgt på arbejdsmarkedet. Ligeledes oplever et flertal på tværs af årgange og fagområder, at deres nuværende job er relateret til deres uddannelses hovedområde, hvilket diagram 11 illustrerer.

**Diagram 11**

**"Vil du betegne dit nuværende job som relateret til din uddannelses hovedområde?"**

**Opgjort pr. fagområde**



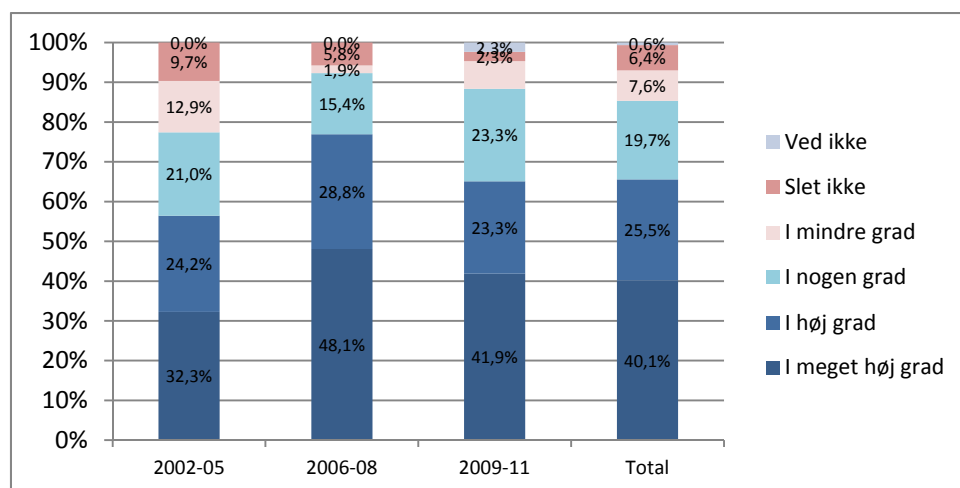


I den høje gruppe ("I høj grad" og "I meget høj grad"), tegner kandidater fra Interaktionsdesign sig for den største andel. 84,2% af dem mener, at deres nuværende job 'i høj grad' eller 'i meget høj grad' relaterer sig til deres uddannelses hovedområde. Ved alle fagområder (på nær Illustration med 48%) ligger over 50% af respondenterne sig i den høje gruppe. Ud af kandidaterne fra Keramik har 25% svaret, at deres arbejde i mindre grad eller slet ikke relaterer sig til deres uddannelse. Næststørst andel af respondenter i denne lave gruppe findes hos Industrielt Design og Illustration med 20%.

## Diagram 12

"Vil du betegne dit nuværende job som relateret til din uddannelses hovedområde?"

Opgjort pr. dimittendgruppe



Samlet set svarer 65,6% af kandidaterne i den høje gruppe (63,7% i DU2010), mens 14% af svarene ligger i den lave gruppe (19% i DU2010). Den tidligste dimittendgruppe har den mindste procentdel svar i den høje gruppe, da man kunne forvente, at de tidligere dimittender i højere grad var etableret på arbejdsmarkedet i fagrelevante stillinger. En forklaring kunne være skolens øgede samarbejde med erhvervslivet, der har afstedkommet, at de studerendes læringsudbytte i højere grad nu afspejler kravene fra erhvervslivet. Samtidig er det nødvendigt at huske, at en større procentdel af den seneste dimittendgruppe endnu ikke er i beskæftigelse. De vælger muligvis at være på offentlige ydelser fremfor at søge stillinger, der ikke er fagrelevante. En anden mulighed er, at de ældre dimittender har gennemgået en faglig specialisering på arbejdspladsen, som gradvist har flyttet dem væk fra deres uddannelses hovedområde, eksempelvis i retning af ledelse. I alt har 20% svaret, at de har personaleledelse i deres nuværende job.



### Dimittendernes vurdering af efterspørgslen på 15 udvalgte kompetencer

I spørgeskemaet er der blevet spurgt ind til konkrete kompetencer, som uddannelsen har som en del af sit samlede læringsudbytte for alle fagområder. Følgende afsnit beskriver, i hvilken grad kandidaterne selv oplever efterspørgslen efter deres kvalifikationer i deres arbejdsliv. I det uddannelsen har ændret sig markant fra senhalvfemserne til midtnullerne, har begrebsdefinitionerne også gennemgået en udvikling.

Derfor opfatter respondenterne med stor sandsynlighed ikke de enkelte begreber på helt samme måde.

Selvom der således kan være forskelle i, hvad respondenterne forbinder med de enkelte kvalifikationer,

tegner der sig stadig et overordnet billede af, at de i høj grad oplever deres kvalifikationer som efterspurgt.

For overskuelighedens skyld er de forskellige kvalifikationer her opstillet i tre overordnede grupperinger:

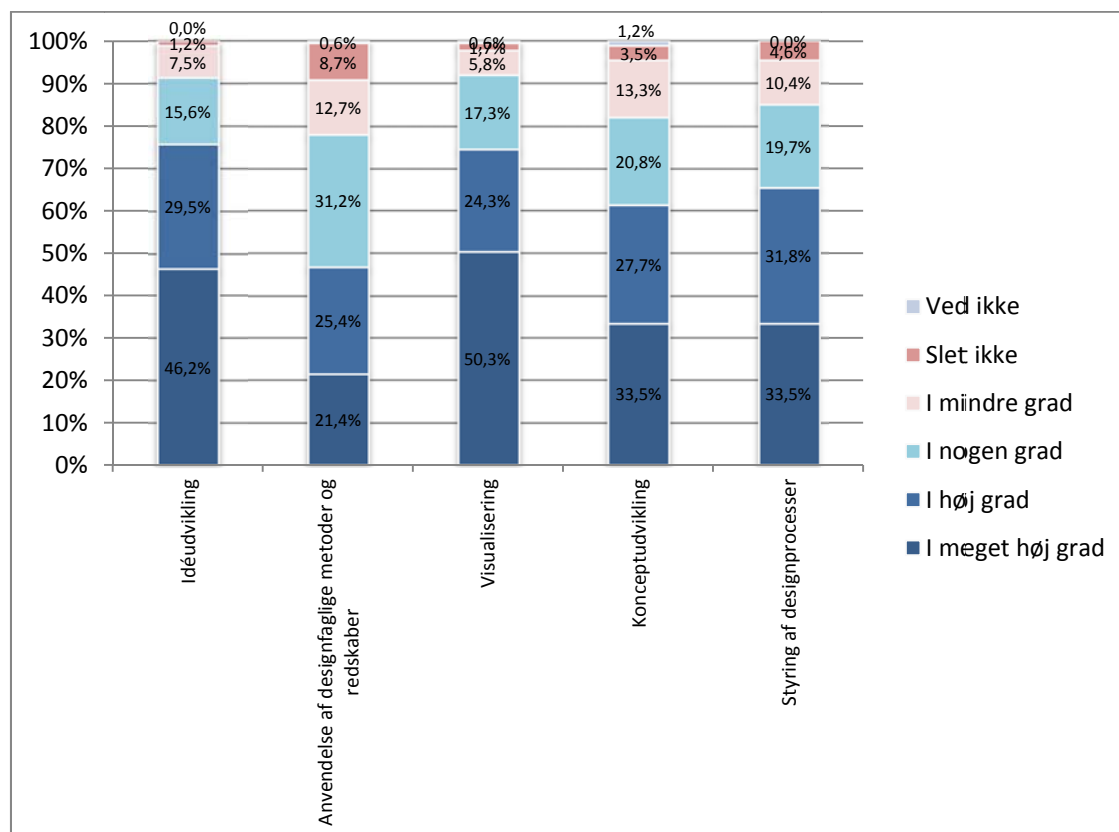
"Designfaglige kompetencer", "Arbejdsprocesser" og "Viden, analyse og formidling".

Generelt kan vi konkludere, at de adspurgte dimittenderne i udstrakt grad oplever de konkrete kompetencer, de har fået fra Designskolen Kolding, som efterspurgt i deres arbejdsliv.

#### Diagram 13

"I hvilken grad har du oplevet følgende kvalifikationer efterspurgt i dit arbejdsliv?"

#### Vurdering af designfaglige kompetencer





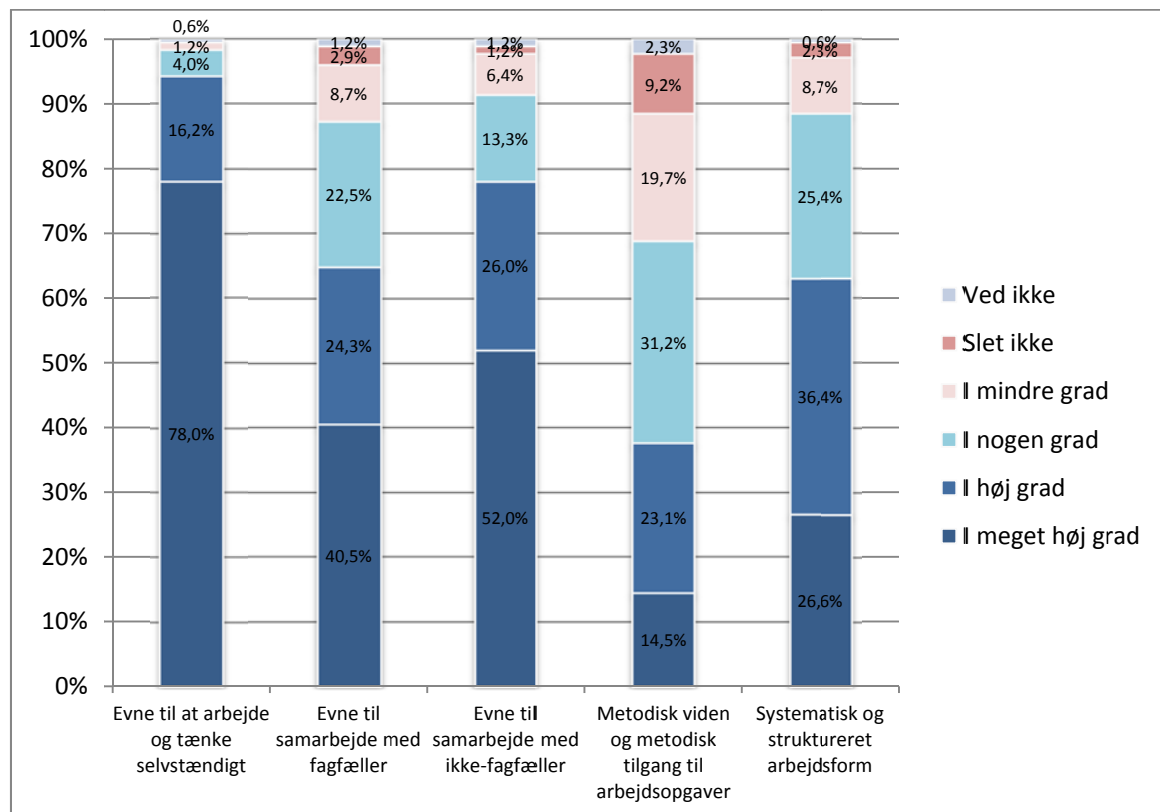
Generelt kan vi se, at kandidaterne i høj grad oplever, at deres designfaglige kvalifikationer bliver efterspurgt på arbejdsmarkedet. Især "Visualisering" og "Ideudvikling" scorer højt med hhv. 75,7% og 74,6% af svarene i den høje gruppe. Lavest ligger "Anvendelse af designfaglige metoder og redskaber" med 46,8% svar i den høje gruppe. Denne vurdering af de designfaglige kvalifikationer svarer til vurderingen i DU2010.

Der er visse variationer i, hvilke kvalifikationer kandidaterne oplever, bliver efterspurgt alt afhængig af fagområdet. Størst variation gælder kompetencen "Styring af designprocesser", hvor 80% af respondenterne fra Grafisk design oplever en meget høj grad eller høj grad af efterspørgsmål, mens dette blot gælder 40,7% af respondenterne fra Illustration.

#### Diagram 14

"I hvilken grad har du oplevet følgende kvalifikationer efterspurgt i dit arbejdsliv?"

Vurdering af kompetencer, der knytter sig til arbejdsprocesser



Evnen til at tænke selvstændigt bliver af 94,2% af respondenterne oplevet som en kvalifikation, der bliver efterspurgt i høj grad eller meget høj grad. Evnen til at samarbejde med ikke-fagfæller opleves generelt som en efterspurgt kompetence – også i højere grad end evnen til at arbejde med fagfæller. Hvad angår "Metodisk viden og metodisk tilgang til arbejdsopgaver", er det den kvalifikation, som færrest oplever som efterspurgt. Det var det også i DU2010, men nu er andelen af respondenter, der betragter "Metodisk viden og metodisk





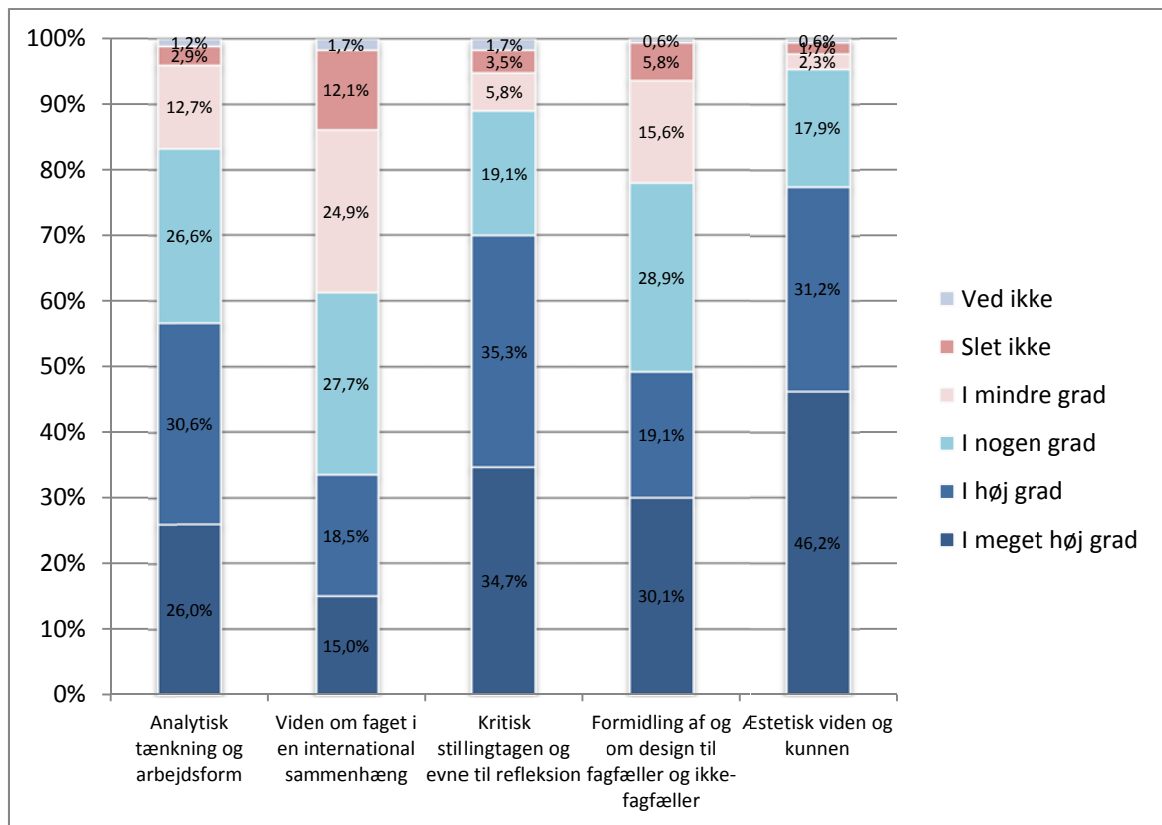
tilgang til arbejdsopgaver” som i meget høj grad efterspurgt eller i høj grad efterspurgt faldet yderligere (fra 46,6% i DU2010 til 37,6%). Resultatet peger på, at DK skal blive bedre til at gøre de studerende bevidste om deres metodiske ballast.

Størst forskel blandt fagretningernes oplevelse af efterspørgslen på kompetencer tilknyttet arbejdsprocessen gælder ”Evnen til at samarbejde med fagfæller”, hvor 40,7% fra Illustration betragter denne kompetence som efterspurgt i høj grad eller i meget høj grad. Dette gælder 81,8% fra Mode.

### Diagram 15

”I hvilken grad har du oplevet følgende kvalifikationer efterspurgt i dit arbejdsliv?”

#### Vurdering af kompetencer, der knytter sig til viden, analyse og formidling



Kvalifikationerne, som knytter sig til viden, analyse og formidling, har umiddelbart en større procentdel besvarelser, som placerer sig i den lave gruppe. Især ”Viden om faget i international sammenhæng” vurderes af en tredjedel af respondenterne som slet ikke efterspurgt i deres arbejdsliv mens 32,5% af svarene er placeret i den høje gruppe. Det kan skyldes, at spørgeskemaet kun er sendt til dimittender bosiddende i Danmark, og derfor ikke inkluderer svar fra de dimittender, der arbejder i udlandet.



"Kritisk stillingtagen og evne til refleksion" samt "Æstetisk viden og kunnen" har begge et godt stykke over 60% besvarelser i den høje kategori og ligger dermed mere på linje med de designfaglige kompetencer. Igen ser vi visse variationer imellem de forskellige fagområder.

Mest markant er forskellen på "Viden om faget i en international sammenhæng". Her svarer 63,7% af respondenterne fra Mode, at kvalifikationen har været efterspurgt i meget høj grad eller i høj grad. Dette gælder blot 18,5% af respondenterne fra Illustration.

Med hensyn til "Formidling af og om design til fagfæller og ikke-fagfæller" er respondenter fra Tekstil dem, der oplever størst efterspørgsel. 68,9% svarer i meget høj grad eller i høj grad, mens blot 32% fra Industrielt design svarer i samme kategorier.

Samlet set er det "Evnen til at arbejde og tænke selvstændigt", som allerflest kandidater oplever som efterspurgt af arbejdsmarkedet. Rækkefølge efter mest eftersøgte kompetencer (tallet i parentes angiver den del, der betragter kompetencen som efterspurgt i meget høj grad eller i høj grad):

- Arbejde og tænke selvstændigt (94%)
- Samarbejde med ikke-fagfæller (78%)
- Æstetisk viden og kunnen (77%)
- Idéudvikling (75%)
- Visualisering (74%)
- Kritisk stillingtagen og evne til refleksion (70%)
- Styring af designprocesser (66%)
- Materialekendskab (66%)
- Evne til at samarbejde med fagfæller (64%)
- Systematisk og struktureret arbejdsform (63%)
- Konceptudvikling (62%)
- Analytisk tænkning og arbejdsform (57%)
- Formidling af og om design til fagfæller og ikke fagfæller (49%)
- Anvendelse af designfaglige metoder og redskaber (46%)
- Metodisk viden og metodisk tilgang til arbejdsopgaver (37%)
- Viden om faget i en international sammenhæng (33%)

Generelt deler dimittenderne samme oplevelse af større eller mindre efterspørgsel på deres kompetencer på tværs af årgange, og det er svært at se nogen entydig udvikling over de seneste 10 års dimittender. Blandt de 13 kandidater, der ikke har været i beskæftigelse det sidste år, er oplevelsen af at have efterspurgte færdigheder lidt mindre end hos de kandidater der er i job.



## 6.0 Efterspurgte kvalifikationer og kompetencer

### 6.1 Generelle kvalifikationer og kompetencer

Dimittender er dels blevet spurgt om generelle og dels om fagspecifikke mangler ved deres uddannelse.

Svarene under efterspurgt generelle kvalifikationer kan kategoriseres inden for tre områder:

- Forståelse for designerens rolle og relationer i erhvervslivet
- Forretningsforståelse og kompetencer i at drive selvstændig virksomhed
- Viden om samt evnen til at kommunikere sine personlige og faglige kompetencer.

**Forståelse for designerens rolle og relationer i erhvervslivet:** for projektstyring, samarbejde med andre faggrupper, forretningsforståelse og processerne i en kommerciel virksomhed.

**Forretningsforståelse og kompetencer i at drive selvstændig virksomhed:** Under denne kategori nævner respondenterne, at de mangler viden om og kvalifikationer inden for projektledelse, økonomi, salg, markedsføring, jura. Desuden efterspørger flere generel indføring i opstart af egen virksomhed og livet som selvstændig/freelance.

**Viden om samt evnen til at kommunikere personlige kompetencer:** Under denne kategori efterspørges såvel større bevidsthed om fagets og egne kompetencer samt øgede kompetencer i formidling og kommunikation.

### 6.2 Manglende kvalifikationer og kompetencer – fagspecifikke

Under de fagspecifikke mangler er der bred enighed om manglende viden inden for følgende computerprogrammer: *Illustrator, Rhino, SolidWorks, Keyshot, Flash, Motion Graphic, Photoshop, 3D-tegning, InDesign, Adobe-pakken, Cad* samt programmeringssprog som *Css, Html*.

Derudover savnes der kendskab til og udbygning af kvalifikationer inden for:

- Produktionsprocessor og metoder, Typografi, tryk og færdiggørelse, tryk- og printprocesser
- Materialekendskab, 3D-modellering
- Tegneproces fra løs idé til skitse, farveforsøg, Fotografi, Prismacolor- og Verithin blyanter, ballpoint pen, Wacom Board
- Viden om kollektionsopbygning i forhold til en "virkelig" kollektion, træning i at tegne store kollektioner



- Et engelsk fagsprog
- Programmering og Webdesign
- Digitale illustrationsfelt, såsom spildesign, udvikling af digitale billedbøger og apps
- Designhistorie og teori

Den store efterspørgsel efter specifik træning i diverse computerprogrammer er ikke ny. Samme efterspørgsel var tilstede i DU2010. Flere dimittender oplever, at netop denne tekniske kunne bliver efterspurgt på arbejdsmarkedet. I forhold til DU2010 efterspørger dimittenderne ikke længere kompetencer inden for idé- og konceptudvikling, personaer, usability test, benchmark-analyser, flows, wireframing, prototyping.

## 6.3 Igangværende tiltag

### **Udbygning af kompetencer inden for *roller og relationer i erhvervslivet***

En måde at opøve de studerendes viden om er gennem intensive erhvervssamarbejder, hvilket sker i stigende grad i løbet af uddannelsen, både på bachelor- og kandidatniveau. DK inviterer fx virksomhederne ind på skolen, som medtilrettelæggere af større undervisningsforløb, og de studerende laver også en-til-en virksomhedssamarbejder, specielt på kandidatuddannelsen. Derudover har DK en udbygget mentorordning, hvor studerende på 3. studieår tilbydes en mentor.

Et af målene for læringsudbytte i de studerendes praktikophold er netop at tilegne sig en forretningsmæssig forståelse. At de studerende skal i obligatorisk praktik tjener desuden flere mål: Dels for at understøtte, at de studerende allerede under deres uddannelse opbygger et fagligt netværk, dels at de får et indgående kendskab til det designfaglige arbejdsliv og bliver introduceret til de forretningsmæssige aspekter ved faget.

### **Udbygning af kompetencer inden for *forretningsforståelse og drift af selvstændig virksomhed***

Det har været drøftet ad flere omgange, både hvordan og i hvor høj grad de studerende i deres studietid skal have undervisning i de forretningsmæssige områder af faget. Når undervisningen tilrettelægges, skal det samtidig overvejes, hvordan undervisningstimerne skal fordeles: Skal der fx undervises i markedsføring, økonomi og produktionsstyring, vil man blive nødt til at skære tilsvarende i de mere designfaglige fagelementer. I år har der været et undervisningsforløb for kandidaterne i Forretningsforståelse, både for 1. og 2. års kandidater. Det er DK's forventning, at disse forløb i nogen grad kan være med til at afhjælpe dette behov.

For at imødekomme ønsker omkring viden om iværksætteri og designfaglige, juridiske rettigheder har DK de sidste tre år haft en aftale med en advokatvirksomhed, der kommer en gang om året og underviser de studerende i Design og Rettigheder. Både undervisningsforløbet i Forretningsforståelse og Design og Rettigheder er obligatoriske dele af pensum.



**Udbygning af viden om samt evnen til at kommunikere personlige kompetencer:**

Fra individuelle karrierevejssamtaler med dimittendårgangen 2008 fremgik det ligeledes, at mange studerende havde svært ved at beskrive egne designfaglige kompetencer og kvalifikationer, hvilket kongruerer med denne undersøgelse, hvor forholdsvis mange respondenter peger på samme mangel. På baggrund af omtalte evaluering i 2008 blev fagelementet *Personlige Designkompetencer 1-3* sat i værk. Via bl.a. coaching og praktiske øvelser fokuseres der i fagelementet på at argumentere for, reflektere over og italesætte såvel personlige som designfaglige kompetencer i en erhvervsmæssig kontekst både over for fagfæller og ikke-fagfæller. Der sættes fokus på at udvikle og underbygge den enkelte studerendes kompetencer og kvalifikationer som fagperson. Fagelementet er gennemgående både på bachelor- og kandidatuddannelsen, så de studerende fra et tidligt tidspunkt trænes i at forholde sig til den verden, de skal begå sig i efter endt studietid.

For at vejlede de kommende dimittender har DK's rektor og andet ledende personale siden 2008 holdt karrierevejssamtaler med dimittenderne. Derudover har DK i samme periode arrangeret DesignDating, som er et arrangement, hvor private og offentlige virksomheder inviteres til at møde kandidaterne med henblik på et fremtidigt samarbejde, gerne i form af en fast ansættelse. Her oplever mange afgangere også at få træning at kommunikere personlige kompetencer.

DK har ved årsskiftet 2011-12 etableret et alumnenetværk DK Graduate. Kompetenceafklaring stopper ikke ved dimittendernes dimission fra DK, men er en proces, der i høj grad også foregår efter afsluttet uddannelse – blandt andet via professionelle netværk som alumnenetværket, hvor dimittenderne har mulighed for at etablere netværk på tværs af årgange.

DK Graduate har siden årsskiftet afholdt netværksmøde i forbindelse med DK's nytårskur, ligesom dimittenderne via netværket er blevet inviteret til en lang række aktiviteter og arrangementer på og udenfor skolen, såsom kurser, seminarer, konkurrencer og udstillinger. DK Graduate har samtidig bragt nyt om dimittender såsom tildelte priser.

Ud over den karrierefremmende og kompetenceafklarende dimension, som også er sigtet med dette netværk, er det DK's ønske at være i kontinuerlig kontakt med tidligere dimittender, da DK i høj grad betragter relationen med disse for at være helt essentiel, fx i forbindelse med gæsteundervisere, forelæsere, censorer og/eller virksomhedssamarbejdspartnere.

Pr. 17.10.2012 har 234 tidligere studerende via skolens hjemmeside meldt sig ind i netværket, mens netværkets LinkedIn-profil har 357 medlemmer. I denne undersøgelse er dimittenderne blevet spurgt, om de var medlem eller havde interesse i netværket og dets LinkedIn-gruppe, og det er meget stor interesse i dette



tilbud (diagram 16 og 17). Således er knap halvdelen af respondenterne allerede medlem, ligesom knap  $\frac{3}{4}$  bruger LinkedIn.

Diagram 16

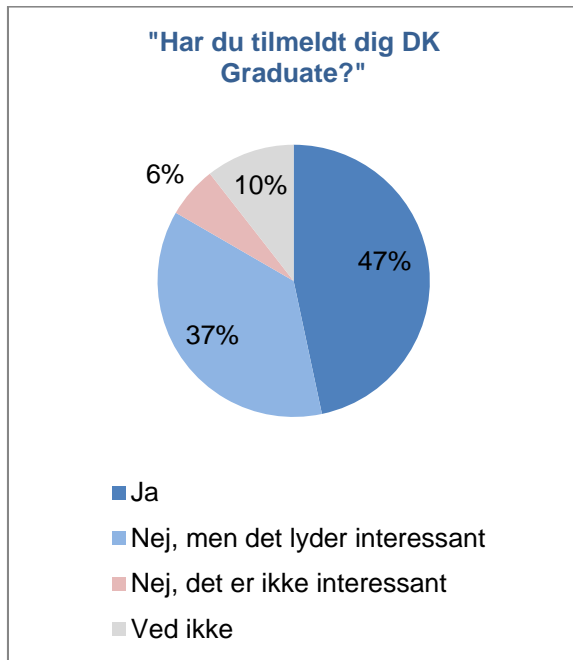
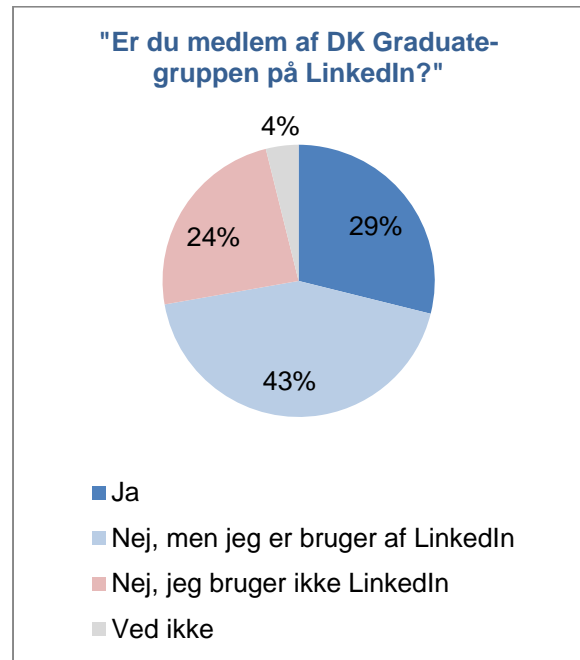


Diagram 17



DK håber, at disse kompetenceafklarende og karrierefremmende tiltag vil være et skridt på vejen til at afhjælpe de mangler, kandidaterne har påpeget, og også bidrage til, at de studerende efter dimission finder relevant arbejde. Samlet set har 43% af respondenterne tilkendegivet, at de ville tage samme uddannelse igen, hvis de kunne vælge om, 32% svarer 'sandsynligvis', mens 14% svarer 'nej' og 10% 'ved ikke'.

## Bilag 1

# Dimittendundersøgelse 2012

## Designskolen Kolding

### I hvilken region bor du?

- (1)  Region Syddanmark
- (2)  Region Hovedstaden
- (3)  Region Nordjylland
- (4)  Region Sjælland
- (5)  Region Midtjylland
- (6)  Jeg bor i udlandet

### Hvilket fagområde er du uddannet inden for på Designskolen Kolding?

- (1)  Grafisk design/Visuel kommunikation
- (2)  Illustration
- (3)  Keramik
- (4)  Interaktive medier/Interaktionsdesign
- (5)  Tekstil
- (6)  Mode
- (7)  Industrielt Design

**Hvilken alder har du?**

- (1)  Under 25 år
- (2)  25-30 år
- (3)  31-35 år
- (4)  36-40 år
- (5)  41-45 år
- (6)  46-50 år
- (7)  51-55 år
- (8)  Over 55 år

**Hvilken alder havde du, da du tog afgang fra Designskolen Kolding?**

- (1)  Under 25 år
- (2)  25-30 år
- (3)  31-35 år
- (4)  36-40 år
- (5)  41-45 år
- (6)  46-50 år
- (7)  51-55 år
- (8)  Over 55 år

**Er du?**

- (1)  Kvinde
- (2)  Mand



**Hvordan har din beskæftigelsessituation været det seneste år (siden 1. juni 2011)?**

- (1)  Jeg har ikke været i beskæftigelse det seneste år
- (2)  Jeg har været i fuld eller delvis beskæftigelse mindre end 1 måned
- (3)  Jeg har været i fuld eller delvis beskæftigelse mellem 1-3 måneder
- (4)  Jeg har været i fuld eller delvis beskæftigelse mellem 4-6 måneder
- (5)  Jeg har været i fuld eller delvis beskæftigelse mellem 6-11 måneder
- (6)  Jeg har været i fuld eller delvis beskæftigelse hele året

**Hvilken beskæftigelsesgrad har du haft i dit job?**

- (1)  Fuld beskæftigelse
- (2)  Næsten fuld beskæftigelse (mellem 30 og 37 timer ugentligt)
- (3)  Delvis beskæftigelse (mellem 15 og 30 timer ugentligt)
- (4)  Under halvtidsbeskæftigelse (mindre end 15 timer ugentligt)
- (6)  Jeg er eller har været under uddannelse, hvilken (feltet udvider sig) \_\_\_\_\_

**Hvad mener du er årsagen til, at du ikke har været i fuld eller i næsten fuld beskæftigelse (du kan angive flere årsager)?**

- (1)  Jeg har ikke haft held med min jobsøgning
- (6)  Projektarbejde / freelance / selvstændig
- (5)  Jeg har været på barselsorlov
- (2)  Jeg er eller har været under uddannelse, hvilken (feltet udvider sig) \_\_\_\_\_
- (3)  Andet (feltet udvider sig) \_\_\_\_\_
- (4)  Jeg har ikke været jobsøgende

I hvilken region søger du arbejde (du kan angive flere regioner)?

- (1)  Region Syddanmark
- (2)  Region Hovedstaden
- (3)  Region Nordjylland
- (4)  Region Sjælland
- (5)  Region Midtjylland
- (6)  Udlandet - Europa
- (7)  Udlandet - Resten af verden
- (8)  Jeg er ikke jobsøgende

**Hvilket arbejde søger du (du kan markere flere kategorier)?**

- (1)  Arbejde hvor jeg skal anvende alle eller næsten alle mine designrelaterede kompetencer
- (2)  Arbejde hvor jeg skal anvende flere af mine designrelaterede kompetencer
- (3)  Arbejde hvor jeg skal anvende få eller ingen af mine designrelaterede kompetencer.

**Hvor lang tid gik der fra, at du afsluttede din uddannelse, til du fik din første ansættelse?**

- (1)  Jeg fik et job, inden jeg blev færdig
- (2)  0-3 mdr.
- (3)  4-6 mdr.
- (4)  7-12 mdr.
- (5)  1-2 år
- (6)  Mere end to år
- (7)  Jeg er endnu ikke i job

**Hvordan fik du dit første job?**

- (1)  Jeg startede eget firma
- (2)  Gennem stillingsannoncer i avis, fagblad eller internet
- (3)  Gennem fagligt netværk (fx via praktik, virksomhedssamarbejde og lign.)
- (4)  Gennem personligt netværk
- (5)  Via uopfordret ansøgning til arbejdsgiver
- (6)  Gennem a-kasse/fagforening/anden aktør
- (7)  Opslag gennem skole
- (9)  Andet, hvordan (feltet udvider sig) \_\_\_\_\_

**Hvor mange ansættelser har du haft siden din afgang?**

Antal:

\_\_\_\_\_

**Hvilke stillingsbetegnelser har du haft før en evt. nuværende ansættelse (feltet udvider sig)?**

\_\_\_\_\_

\_\_\_\_\_

\_\_\_\_\_

\_\_\_\_\_

\_\_\_\_\_

\_\_\_\_\_

**Hvilken stillingsbetegnelse har du i din nuværende ansættelse (feltet udvider sig)?**

---

**I hvilken type virksomhed er du ansat (du kan markere flere kategorier, hvis du har flere nuværende ansættelser)?**

- (1)  Offentlig virksomhed, fx hos stat, region eller kommune
- (2)  Privat virksomhed
- (3)  Selvejende institution
- (4)  Jeg driver selvstændig virksomhed
- (5)  Halvoffentlig virksomhed
- (6)  Jeg er pt. uden for beskæftigelse

**Hvor mange medarbejdere er ansat i den virksomhed, hvor du er ansat?**

- (2)  1-9
- (3)  10-49
- (4)  50-249
- (5)  250 eller flere

**Hvor stor en del af omsætningen kommer fra eksport?**

- (1)  Andel af omsætningen i procent: \_\_\_\_\_
- (2)  Ved ikke

**Beskæftiger du andre end dig selv?**

- (2)  Ja, antal: \_\_\_\_\_
- (1)  Nej

**Har din virksomhed haft kunder fra andre lande end Danmark?**

- (1)  Ja, hvilke (feltet udvider sig)? \_\_\_\_\_
- (2)  Nej

**Har du i perioder suppleret indtægten fra egen virksomhed med offentlig understøttelse?**

- (1)  Ja
- (2)  Nej

**Hvilke udfordringer har du haft i forbindelse med opstart af selvstændig virksomhed (feltet udvider sig)?**

---

---

---

---

---

**I hvilken region ligger din arbejdsplads?**

- (1)  Region Midtjylland
- (2)  Region Nordjylland
- (3)  Region Hovedstaden
- (4)  Region Syddanmark
- (5)  Region Sjælland
- (6)  Jeg arbejder i udlandet, hvor (feltet udvider sig)? \_\_\_\_\_

**Hvad vurderer du har været mest afgørende for din nuværende ansættelse?**

- (1)  De rette faglige kvalifikationer
- (2)  De rette personlige kvalifikationer
- (3)  Min praktikerfaring
- (4)  En god ansøgning
- (5)  Mit netværk
- (6)  Min erfaring fra virksomhedssamarbejde under studiet
- (7)  Andet, uddyb gerne. Felter udvider sig. \_\_\_\_\_
- (8)  Ved ikke

**Vil du betegne dit nuværende job som relateret til din uddannelses hovedområde?**

- (1)  I meget høj grad
- (2)  I høj grad
- (3)  I nogen grad
- (4)  I mindre grad
- (5)  Slet ikke
- (6)  Ved ikke

**Hvor tilfreds er du med dit nuværende job?**

- (5)  Meget tilfreds
- (4)  Tilfreds
- (3)  Hverken / eller
- (2)  Utilfreds
- (1)  Meget utilfreds
- (6)  Ved ikke

**Du må meget gerne uddybe dit svar i tekstfeltet (feltet udvider sig).**

---

---

---

---

---

---

## I hvilken grad har du oplevet følgende kvalifikationer efterspurgt i dit arbejdsliv?

	I meget høj grad	I høj grad	I nogen grad	I mindre grad	Slet ikke	Ved ikke
Evne til at arbejde og tænke selvstændigt	(1) <input type="checkbox"/>	(2) <input type="checkbox"/>	(3) <input type="checkbox"/>	(4) <input type="checkbox"/>	(5) <input type="checkbox"/>	(6) <input type="checkbox"/>
Styring af designprocesser	(1) <input type="checkbox"/>	(2) <input type="checkbox"/>	(3) <input type="checkbox"/>	(4) <input type="checkbox"/>	(5) <input type="checkbox"/>	(6) <input type="checkbox"/>
Idéudvikling	(1) <input type="checkbox"/>	(2) <input type="checkbox"/>	(3) <input type="checkbox"/>	(4) <input type="checkbox"/>	(5) <input type="checkbox"/>	(6) <input type="checkbox"/>
Analytisk tænkning og arbejdsform	(1) <input type="checkbox"/>	(2) <input type="checkbox"/>	(3) <input type="checkbox"/>	(4) <input type="checkbox"/>	(5) <input type="checkbox"/>	(6) <input type="checkbox"/>
Visualisering	(1) <input type="checkbox"/>	(2) <input type="checkbox"/>	(3) <input type="checkbox"/>	(4) <input type="checkbox"/>	(5) <input type="checkbox"/>	(6) <input type="checkbox"/>
Konceptudvikling	(1) <input type="checkbox"/>	(2) <input type="checkbox"/>	(3) <input type="checkbox"/>	(4) <input type="checkbox"/>	(5) <input type="checkbox"/>	(6) <input type="checkbox"/>
Evne til samarbejde med fagfæller	(1) <input type="checkbox"/>	(2) <input type="checkbox"/>	(3) <input type="checkbox"/>	(4) <input type="checkbox"/>	(5) <input type="checkbox"/>	(6) <input type="checkbox"/>
Evne til samarbejde med ikke-fagfæller	(1) <input type="checkbox"/>	(2) <input type="checkbox"/>	(3) <input type="checkbox"/>	(4) <input type="checkbox"/>	(5) <input type="checkbox"/>	(6) <input type="checkbox"/>



## I hvilken grad har du oplevet følgende kvalifikationer efterspurgt i dit arbejdsliv?

	I meget høj grad	I høj grad	I nogen grad	I mindre grad	Slet ikke	Ved ikke
Metodisk viden og metodisk tilgang til arbejdsopgaver	(1) <input type="checkbox"/>	(2) <input type="checkbox"/>	(3) <input type="checkbox"/>	(4) <input type="checkbox"/>	(5) <input type="checkbox"/>	(6) <input type="checkbox"/>
Systematisk og struktureret arbejdsform	(1) <input type="checkbox"/>	(2) <input type="checkbox"/>	(3) <input type="checkbox"/>	(4) <input type="checkbox"/>	(5) <input type="checkbox"/>	(6) <input type="checkbox"/>
Viden om faget i en international sammenhæng	(1) <input type="checkbox"/>	(2) <input type="checkbox"/>	(3) <input type="checkbox"/>	(4) <input type="checkbox"/>	(5) <input type="checkbox"/>	(6) <input type="checkbox"/>
Kritisk stillingtagen og evne til refleksion	(1) <input type="checkbox"/>	(2) <input type="checkbox"/>	(3) <input type="checkbox"/>	(4) <input type="checkbox"/>	(5) <input type="checkbox"/>	(6) <input type="checkbox"/>
Materialekendskab	(1) <input type="checkbox"/>	(2) <input type="checkbox"/>	(3) <input type="checkbox"/>	(4) <input type="checkbox"/>	(5) <input type="checkbox"/>	(6) <input type="checkbox"/>
Anvendelse af designfaglige metoder og redskaber	(1) <input type="checkbox"/>	(2) <input type="checkbox"/>	(3) <input type="checkbox"/>	(4) <input type="checkbox"/>	(5) <input type="checkbox"/>	(6) <input type="checkbox"/>
Formidling af og om design til fagfæller og ikke-fagfæller	(1) <input type="checkbox"/>	(2) <input type="checkbox"/>	(3) <input type="checkbox"/>	(4) <input type="checkbox"/>	(5) <input type="checkbox"/>	(6) <input type="checkbox"/>
Æstetisk viden og kunnen	(1) <input type="checkbox"/>	(2) <input type="checkbox"/>	(3) <input type="checkbox"/>	(4) <input type="checkbox"/>	(5) <input type="checkbox"/>	(6) <input type="checkbox"/>

**Har du fået ledelseserfaring igennem dine ansættelser (du har mulighed for at markere flere kategorier)?**

- (1)  Ja, projektledelse
- (2)  Ja, personaleledelse
- (4)  Anden ledelseserfaring (feltet udvider sig) \_\_\_\_\_
- (5)  Nej

**Hvilke generelle kompetencer har du savnet at erhverve dig under din uddannelse (feltet udvider sig)?**

---

---

---

---

---

---

---

**Hvilke fagspecifikke kompetencer har du savnet at erhverve dig under din uddannelse (feltet udvider sig)?**

---

---

---

---

---

---

---

**Ville du tage den samme uddannelse igen, hvis du skulle vælge i dag?**

- (1)  Ja
- (2)  Sandsynligvis
- (3)  Nej
- (4)  Ved ikke

**Har du taget en efteruddannelse eller en ny uddannelse efter din afgang fra Designskolen Kolding, eller påtænker du at gøre det?**

- (1)  Ja, jeg har taget en videre-/efteruddannelse, hvilken (feltet udvider sig) \_\_\_\_\_
- (2)  Ja, jeg har taget en ny og anden uddannelse, hvilken (feltet udvider sig) \_\_\_\_\_
- (3)  Jeg påtænker at tage en videre-/efteruddannelse, hvilken (feltet udvider sig) \_\_\_\_\_
- (4)  Jeg påtænker at tage en ny og anden uddannelse, hvilken (feltet udvider sig)? \_\_\_\_\_
- (5)  Nej
- (6)  Ved ikke

**Du må meget gerne uddybe, hvorfor du ikke ville tage den samme uddannelse igen, hvis du skulle vælge i dag (feltet udvider sig):**

---

---

---

---

---

---

---

**Har du i løbet af din uddannelse været i virksomhedspraktik?**

- (1)  Ja
- (2)  Nej

**Hvor var du i praktik (du kan markere flere kategorier, hvis du har været i flere praktikker)?**

- (1)  I Danmark
- (2)  I Europa (fraset Danmark)
- (3)  Uden for Europa

**Har du i løbet af din uddannelse været på et internationalt udvekslingsophold?**

- (1)  Ja
- (2)  Nej

**Har du tilmeldt dig DK Graduate (du kan tilmelde dig her)?**

- (1)  Ja
- (5)  Nej, men det lyder interessant
- (2)  Nej, det er ikke interessant
- (3)  Ved ikke

**Er du medlem af DK Graduate-gruppen på LinkedIn?**

- (1)  Ja
- (2)  Nej, men jeg er bruger af LinkedIn
- (3)  Nej, jeg bruger ikke LinkedIn
- (4)  Ved ikke

**Hvilke forventninger og ønsker har du til netværket?**

---

---

---

---

---

---

---

**Hvilke andre professionelle netværk er du medlem af (feltet udvider sig)?**

---

---

---

---

---

---

---

**Har du yderligere kommentarer, gode råd eller lignende, så skriv dem meget gerne her:**

---

---

---

---

---

---

---